



股票代號：6516

勤歲國際科技股份有限公司

Kingwaytek Technology Co.,Ltd.

中華民國一〇六年度年報

勤歲國際科技股份有限公司 編製

中華民國 一〇七年五月九日 刊印

(本年報查詢網址：<http://mops.twse.com.tw>)

一、公司發言人

姓名：黃晟中

職稱：執行副總經理

電話：(02) 2363-5445

E-mail：i_service@kingwaytek.com

二、代理發言人

姓名：游雅萍

職稱：協理

電話：(02) 2363-5445

E-mail：i_service@kingwaytek.com

三、總公司、分公司、工廠之地址及電話

(一)總公司

名稱：勤崙國際科技股份有限公司

地址：台北市中正區羅斯福路二段 100 號 3 樓

電話：(02) 2363-5445

四、股票過戶機構之名稱、地址、網址及電話

名稱：元大證券股份有限公司股務代理部

地址：台北市承德路三段 210 號地下一樓

網址：<http://www.yuanta.com.tw>

電話：(02) 2586-5859

五、最近年度財務報告簽證會計師姓名、事務所名稱、地址、網址及電話

會計師姓名：張鼎聲、林鴻鵬會計師

事務所名稱：勤業眾信聯合會計師事務所

地址：台北市民生東路三段 156 號 12 樓

網址：<http://www.deloitte.com.tw>

電話：(02)2545-9988

六、海外有價證券掛牌買賣之交易場所名稱及查詢該海外有價證券資訊之方式：無

七、本公司網址：<http://www.kingwaytek.com>

目錄

壹、致股東報告書..	1
貳、公司簡介.....	3
一、設立日期.....	3
二、公司沿革.....	3
參、公司治理報告...	6
一、組織系統.....	6
二、董事、總經理、副總經理、協理、各部門及分支機構主管資料.....	8
三、最近年度支付董事、監察人、總經理及副總經理之酬金.....	14
四、公司治理運作情形.....	18
五、會計師公費資訊.....	38
六、更換會計師資訊.....	39
七、公司之董事長、總經理、負責財務或會計事務之經理人，最近一年內曾任職於簽證會計師所屬事務所或其關係企業者，應揭露其姓名、職稱及任職於簽證會計師所屬事務所或其關係企業之期間.....	40
八、最近年度及截至年報刊印日止，董事、經理人及持股比例超過百分之十之股東股權移轉及股權質押變動情形.....	40
九、持股比例占前十名之股東，其相互間為關係人或為配偶、二親等以內之親屬關係之資訊.....	42
十、公司、公司之董事、經理人及公司直接或間接控制之事業對同一轉投資事業之持股數，並合併計算綜合持股比率.....	42
肆、募資情形.....	43
伍、營運概況..	49
一、業務內容.....	49
二、市場及產銷概況.....	56
三、從業員工最近二年度及截至年報刊印日止從業員工人數、平均服務年資、平均年齡及學歷分布比率.....	62
四、環保支出資訊.....	62
五、勞資關係.....	63
六、重要契約.....	63
陸、財務概況...	64
一、最近五年度簡明資產負債表及綜合損益表.....	64
二、最近五年度財務分析.....	72
三、最近年度財務報告之審計委員會審查報告.....	77
四、最近年度財務報告.....	78

五、最近年度經會計師查核簽證之公司個體財務報告.....	78
六、公司及其關係企業最近年度及截至年報刊印日止，如有發生財務週轉困難情事，應列明其對本公司財務狀況之影響.....	78
柒、財務狀況及財務績效之檢討分析與風險事項.....	79
一、財務狀況.....	79
二、財務績效.....	79
三、現金流量.....	80
四、最近年度重大資本支出對財務業務之影響.....	80
五、最近年度轉投資政策、其獲利或虧損之主要原因、改善計畫及未來一年投資計畫.....	80
六、風險事項應分析評估最近年度及截至年報刊印日止之下列事項.....	81
七、其他重要事項.....	83
捌、特別記載事項.....	84
一、關係企業相關資料.....	84
二、最近年度及截至年報刊印日止，私募有價證券辦理情形.....	84
三、最近年度及截至年報刊印日止子公司持有或處分本公司股票情形.....	84
四、其他必要補充說明事項.....	84
玖、最近年度及截至年報刊印日止，發生證券交易法第三十六條第二項第二款所定對股東權益或證券價格有重大影響之事項.....	85

壹、致股東報告書

各位股東女士、先生：

因應萬物聯網的願景以及 AI(人工智能)的技術發展方向，於 106 年本公司投入 HD Map(高精度地圖)的建立，並持續視市場反應調整車聯網服務平台的營運。茲將 106 年度營業成果及 107 年度營業計畫說明如下。

一、106 年度營業概況

(一)106 年度營業計畫實施成果

本公司在所有股東的支持與全體同仁的努力之下，106 年度營業收入合計為新台幣 290,519 仟元，較 105 年度增加新台幣 6,005 仟元，106 年度稅前淨利為新台幣 30,200 仟元，較 105 年度增加新台幣 7,034 仟元。

(二)營業收支及獲利能力分析

檢視 106 年度的營收，在系統專案方面，已成功插旗在台灣地區智慧交通領域建置計畫生態圈，營收成長 18%；在產品方面，車聯網服務與相關車機銷售，自 106 年 Q2 開始出貨後，持續調整軟硬體之效能，並蒐集使用者回饋，銷售狀況呈現穩定。106 年度財務概況請參閱所附之財務報表。

(三)研究發展狀況

106 年度本公司主要的研發成果如下：

項目	說明
樂客車聯網平台	樂客車聯網平台係鎖定車廠客戶為主要市場，所開發出應用於車載機的最佳交通資訊服務平台方案，整合了豐富即時的交通資訊，包括即時路況、最佳導航路徑、最熱門旅遊資訊及美食優惠等生活資訊。

二、107 年度營業計畫概要及公司發展策略

(一)重要之產銷政策及經營方針

在電子地圖方面，透過與 NVIDIA 的戰略合作建構新型態的高精度電子地圖的製作程序，持續強化本公司在電子地圖產業的競爭優勢。

在系統整合方面，配合公司整體大數據分析技術的發展，推出大數據分析功能的模組產品，以提供智能交通專案市場整體解決方案為目標。

在導航軟體與車載系統部分，針對已經建構完成的樂客車聯網系統平台進行佈局，建立產品形象和市場教育推廣。

(二)未來公司發展策略

107 年度整體營運策略目標訂定如下：

成為 AI 智能交通大數據應用服務領導廠商！

展望未來，本公司之策略目標仍是透過鞏固現有產品市場的核心競爭力，立足於 LBS 相關的應用軟體與系統整合專案市場，整合所有資源，發展智能交通所需的雲端服務平台，在雲端進行數據分析、挖掘，使之成為新的有價值數據，以成為【AI 智能交通大數據應用服務】的領導者為目標。

在興櫃道路上，本公司將持續努力，提高經營品質，維繫客戶對本公司之忠誠度及信賴度，再創佳績，獲取股東更多的認同。

董事長兼總經理：柯應鴻

貳、公司簡介

一、設立日期：民國 96 年 12 月 26 日

二、公司沿革

民國 96 年 12 月	公司成立，實收資本額為新台幣壹佰萬元。
民國 97 年 1 月	辦理現金增資計貳仟玖佰萬元，增資後實收資本額為叁仟萬元。
民國 97 年 5 月	成為「Google 地圖」、「Yahoo 地圖」、「MSN 生活地圖」之電子地圖供應商。
民國 98 年 6 月	辦理盈餘轉增資計貳仟壹佰萬元，實收資本額為伍仟壹佰萬元。
民國 99 年 3 月	手機導航軟體『導航王 NaviKing』上市，跨足行動裝置軟體市場。
民國 99 年 8 月	手機大眾運輸查詢軟體『轉乘通』上市。
民國 99 年 11 月	『轉乘通』獲得遠傳 S 市集 APP 星光大賞 — 年度最佳 APP 獎、最佳技術應用獎。
民國 99 年 12 月	『轉乘通』獲得黃金企鵝獎—應用程式組優勝及最佳下載人氣獎。
民國 100 年 5 月	與 Google 合作，提供 Google 即時路況之 TMC 服務。
民國 100 年 5 月	『導航王 Live!』榮獲 Android Market Top Grossing 第一名。
民國 100 年 6 月	『導航王』榮獲經濟部主辦台灣 ITS/Telematics 精彩 100 選拔服務類、技術類及「特優廠商獎」獎。 『轉乘通』榮獲經濟部主辦台灣 ITS/Telematics 精彩 100 選拔服務類特優獎。
民國 100 年 6 月	『導航王』與日系車機品牌 TryWin 合作，正式進軍 PND 市場。
民國 100 年 7 月	與 Google 合作，提供 Google 即時公車到站資訊 eBus 服務。
民國 100 年 8 月	『導航王』推出 SmartTalk AI 人工智慧互動式聲控導航系統。
民國 100 年 11 月	『導航王』榮獲台灣地理資訊學會最高獎項「金圖獎」最佳產品技術應用獎。
民國 101 年 3 月	與台中市政府合作[101 年市政資訊整合平台建置案]，為市政資訊平台建置之模範。
民國 101 年 5 月	辦理盈餘轉增資計壹仟伍佰叁拾萬元，實收資本額為陸仟陸佰叁拾萬元。
民國 102 年 1 月	與和泰企業合作[日月潭電動車車用平板 APP 開發建置案]，獲得運研所肯定，並在 2013 年日本東京第 20 屆 ITS 世界大會上展出，將勤歲國際之系統服務成果推介至國際舞台上。
民國 102 年 1 月	與 BMW 合作，開發 BMW Connected Drive 車聯網服務，並於 104 年上線。
民國 102 年 2 月	「樂客店家」網站上線。
民國 102 年 2 月	『導航王』用戶突破 400 萬。
民國 102 年 3 月	成立[樂客]品牌，將消費者產品如 APP 及平台服務等，正式統一定義品牌名稱，以強化消費者對於勤歲國際提供行動服務之品牌印象。
民國 102 年 3 月	與和泰汽車合作，推出專屬車主之 APP「TOYOTA 驅動城市」及「LEXUS+」

民國 102 年 4 月	加入 TISA(Traveller Information Services Association)國際組織成為會員，依循國際標準規範開發車聯網相關服務。
民國 102 年 5 月	辦理盈餘轉增資計壹仟玖佰捌拾玖萬元，實收資本額為捌仟陸佰壹拾玖萬元。
民國 102 年 10 月	榮獲台北市政府頒發[101 年度企業足超額進用認證]甲等標章。
民國 102 年 11 月	推出自行研發符合 TISA 規範的 TPEG 軟體解算技術。
民國 102 年 12 月	通過 ISO 27001 認證。
民國 103 年 6 月	辦理盈餘轉增資計壹仟玖佰捌拾貳萬參仟柒佰元，實收資本額為壹億陸佰零壹萬參仟柒佰元。
民國 103 年 7 月	『樂客導航王』推出全 3D 版，開啟立體導航視覺新體驗。
民國 103 年 8 月	推出『樂客玩樂』APP，正式跨足休閒生活資訊服務。
民國 103 年 8 月	辦理現金增資計肆佰萬元，增資後實收資本額為壹億壹仟零壹萬參仟柒佰元。
民國 103 年 9 月	推出自有的 Location Table，並通過 TISA 的認證成為台灣唯二的認證路網路況發布參考表。
民國 103 年 10 月	辦理現金增資計貳仟萬元，增資後實收資本額為壹億參仟零壹萬參仟柒佰元。
民國 103 年 11 月	與國內知名大型連鎖零售店合作建置展店策略支援決策系統，融合地圖 POI 資料、日夜間人口、交通車流、人潮流向及店鋪營運績效等，輔助展店分析決策。
民國 103 年 12 月	經財團法人中華民國證券櫃檯買賣中心核准股票公開發行。
民國 104 年 1 月	經財團法人中華民國證券櫃檯買賣中心核准登錄為興櫃股票。
民國 104 年 1 月	BMW Connected Drive 車聯網服務正式在台灣上線，第一波主打 i 系列電動車聯網服務。
民國 104 年 2 月	與新北市政府合作[里程補貼電子票證示範計畫]，分析補貼政策對大眾運輸使用者行為模式之影響。
民國 104 年 3 月	開發金門縣政府之觀光產業資料，建置不動產系統與巷道系統，串聯整合金門地區食衣住行相關系統。
民國 104 年 5 月	建置交通部與其部屬機關之空間資料交換平台，並且建立完整的行政程序，以確保倉儲中各單位交換流通資料之品質，並以此資料為基礎，發布網路服務提供相關企業介接使用。
民國 104 年 8 月	辦理盈餘轉增資計壹仟玖佰伍拾萬貳仟陸拾元暨資本公積轉增資計壹仟參佰萬壹仟參佰柒拾元，實收資本額為壹億陸仟貳佰伍拾壹萬柒仟壹佰參拾元。
民國 104 年 9 月	通過微軟雲端平台銀級會員的認證。
民國 104 年 10 月	「巨量資料技術之電子票旅運解析系統」榮獲中華智慧運輸協會[2015 年度智慧運輸應用獎]。
民國 104 年 11 月	推出 SmartTalk online 線上版人工智慧互動式聲控。
民國 104 年 12 月	協助營建署城鄉分署將全台灣之書圖資料數化建檔，除了保存數位典藏資料之價值與都市的發展軌跡外，也完整建立了數化掃描建檔作業流程。

民國 105 年 2 月	代理 Line@、Google 環景圖、簡訊、關鍵字等店家廣告服務，並推出樂客數位廣告平台[樂客店家網]。
民國 105 年 9 月	辦理盈餘轉增資計壹仟參佰萬零壹仟參佰捌拾元暨資本公積轉增資計壹仟陸佰貳拾伍萬壹仟柒佰壹拾元，實收資本額為壹億玖仟壹佰柒拾柒萬貳佰貳拾元。
民國 105 年 12 月	結合中華電信、微軟、國泰世華、KKBOX、四季線上影視等重量級合作夥伴，推出市面上第一個內建 4G Sim Card，能全時連網並提供串流影音之「樂客車聯網」平台服務導航車機。
民國 106 年 6 月	中華徵信所 106 年[台灣地區大型企業 TOP5000]資料處理服務業排名第二。
民國 106 年 7 月	辦理盈餘轉增資計壹仟伍佰參拾肆萬壹仟陸佰貳拾元暨資本公積轉增資計壹仟玖佰壹拾柒萬柒仟零貳拾元，實收資本額為貳億貳仟陸佰貳拾捌萬捌仟捌佰陸拾元。
民國 106 年 10 月	榮獲內政部第一屆優良地圖獎電子地圖類唯一優等。

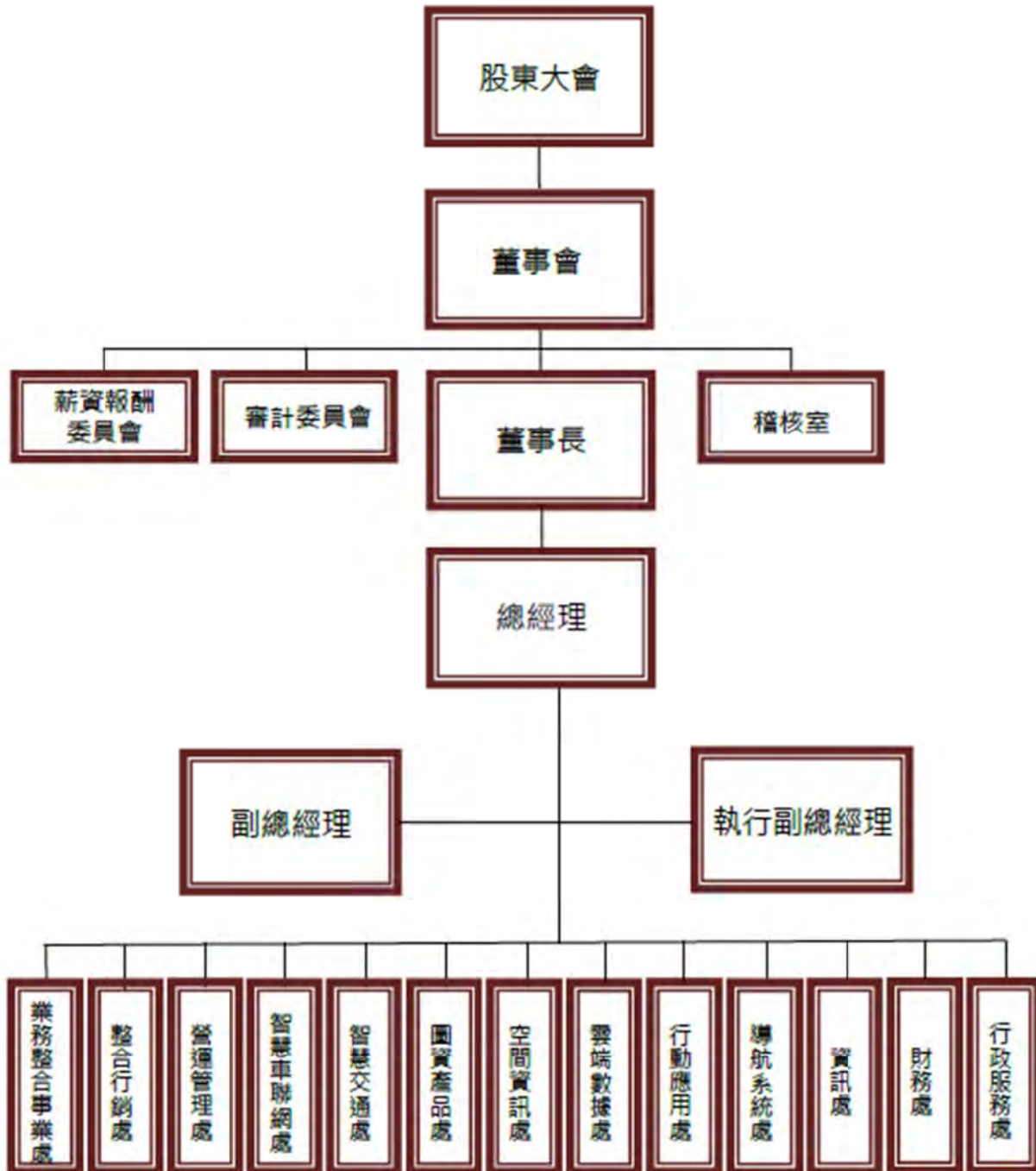
參、公司治理報告

一、組織系統 (一)組織結構



勤崑國際科技股份有限公司

107.03.01



(二)各主要部門所營業務

部門	工作職掌
董事會 董事長	針對公司之業務經營作成政策性指示及目標方針之訂定。 規劃公司營運策略，主持董事會，任命部門主管。
總經理	擬定公司經營策略，設定營運目標，監督與評核營運目標之執行與績效，訂定公司各部門功能與職權。
稽核室	稽核、評估公司營運記錄及內部管理控制之正確性、可靠性、效率性及其有效性，進而提供改善建議，確保公司經營之安全，降低風險與弊端，以使內部控制有效執行；內部各項管理制度之評估、稽核及內稽規劃。
執行副總經理/ 副總經理	協助總經理規劃、發展與執行公司經營計畫，督導各部門達成營運目標，公司整體業務開發與整合、新事業規劃與執行；於必要時代理總經理職務。
智慧交通處	負責交通專案規劃、成本評估、資源分配、風險預估、時程規劃及專案之執行。
空間資訊處	主導 GIS 技術研究開發。
營運管理處	主導各專案之執行管理、產品市場營銷與發展規劃。
資訊處	內部資訊系統之規劃、建立、維運與管理。
財務處	負責會計出納、資金規劃、帳務、稅務、財務報表與預算審核、股務管理、信用控管、收款及催收、合約管理。
行政服務處	綜理公司各項經營管理制度、人力資源規劃與管理、業務流程檢核、設備採購、資產管理與維護、一般事務性行政。
圖資產品處	圖資產品整體架構與內容之規劃、建置、更新、維護及管理。
整合行銷處	自有產品及代理品牌之產品行銷與銷售。
智慧車聯網處	車聯網相關服務之技術整合與應用專案開發、ADAS 與自動駕駛設備及雲端應用整合。
業務整合事業處	公司整體業務與新業務之開發與執行。
雲端數據處	雲端服務平台技術開發、大數據技術研究與應用開發。
行動應用處	行動應用軟體研發。
導航系統處	導航相關研發及 iOS 應用開發、深度學習及自動駕駛相關應用開發。

二、董事、總經理、副總經理、協理、各部門及分支機構主管資料：

(一)董事資料

107年4月30日；單位：股。

職稱	國籍或註冊地	姓名	性別	初次選任日期	選任日期	任期	選任時持有股份		現在持有股數		配偶、未成年子女現在持有股份		利用人持有股份	其他義名持有股份	主要經(學)歷	目前兼任本公司及其他公司之職務	具配偶或二親等以內關係之其他主管、董事或監察人			
							股數	持比率	股數	持比率	股數	持比率					股數	持比率	職稱	姓名
董事長	ROC	柯應鴻	男	96.12.20	104.5.29	3年	1,384,174	16.06%	2,963,259	13.10%	147,941	0.65%	-	-	台灣大學森林系 勤崙科技(股)公司總經理	勤崙國際總經理				
董事	ROC	黎武東	男	103.10.21	104.5.29	3年	647,502	4.98%	1,073,020	4.74%	107,808	0.48%	-	-	美國密西根大學都市計畫碩士 勤崙國際副總經理	鐵支路有限公司董事				
董事	ROC	中華電信(股)公司	-	97.2.26	104.5.29	3年	2,878,746	33.40%	5,926,152	26.19%	-	-	-	-	-	-	-			
	ROC	代表人：吳學蘭	女	97.2.26	105.12.30	3年	-	-	-	-	-	-	-	-	台灣大學資訊管理碩士 中華電信(股)企業客戶分公司副總經理	台灣碩網路娛樂(股)公司董事				
董事	ROC	中華電信(股)公司	-	97.2.26	104.5.29	3年	2,878,746	33.40%	5,926,152	26.19%	-	-	-	-	-	-	-			
	ROC	代表人：王景弘(註1)	男	97.2.26	106.04.10	3年	-	-	-	-	-	-	-	-	交通大學資訊科學博士 中華電信電信研究所企劃處處長	振華信息科技有限公司(江蘇)董事				
獨立董事	ROC	魏道駿	男	104.5.29	104.5.29	3年	-	-	-	-	-	-	-	Doctor of Philosophy, College of Environmental Science and Forestry, State University of New	台北城市科技大學餐飲管理系助理教授					

職稱	國籍或註冊地	姓名	性別	初次選任日期	選任日期	任期	選持有股份			現在持有股數			配偶、未成年子女現在持有股份			利人用他義有名有份持股份	主要經(學)歷	目前兼任本公司及其他公司之職務	具配偶或二親等以內關係之其他主管、董事或監察人		
							股數	持比	股率	股數	持比	股率	股數	持比	股率				股數	持比	股率
																York 台北城市科技大學 餐飲管理系助理教授					
獨立董事	ROC	程念文	女	104.5.29	104.5.29	3年	-	-	-	-	-	-	-	-	-	Master of Management, J.L. Kellogg Graduate School of Management, Northwestern University 前 JP Morgan 執行董事 前 UBS 執行副總裁	無				
獨立董事	ROC	林之晨	男	104.5.29	104.5.29	3年	-	-	-	-	-	-	-	-	-	Master of Business Administration, Stern School of Business, New York University 之初創投負責人暨總經理	之初創業投資管理顧問(股)公司董事長 本善創業投資(股)公司董事長(法人董事代表人) 本誠創業投資(股)公司董事長(法人董事代表人)	台灣淘米科技(股)公司獨立董事 和鑫光電(股)公司董事 數位原力(股)公司董事(法人董事代表人)			

職稱	國籍或 註冊地	姓名	性別	初次選任 日期	選任 日期	任期	選任時 持有股份			現在持有股數			配偶、未成年 子女現在持有 股份			利 用 他 義 股 份 持 有 率	主 要 經 (學)歷	目前兼任本公司及 其他公司之職務	具配偶或二親等以 內關係之其他主 管、董事或監察人		
							股 數	持 比	股 率	股 數	持 比	股 率	股 數	持 比	股 率				股 數	持 比	股 率
																	晨風投資有限公司 董事 芝堇興業(股)公司董 事 華邦電子股份有限 公司董事 三二三網路科技(股) 公司監察人 晨昀投資(股)公司監 察人				

註1：中華電信股份有限公司代表人蔡策申於106.4.28辭任，故於106.4.10改派王景弘為法人董事代表人。

(二)法人股東之主要股東：

法人股東名稱	法人股東之主要股東(註)	持股比例
中華電信股份有限公司	交通部	35.29%
	富邦人壽保險股份有限公司	5.02%
	美商摩根大通銀行中華電信存託憑證專戶	3.78%
	南山人壽保險股份有限公司	3.63%
	中國信託商銀受中華電信股份有限公司員工持股會信託財產專戶	3.58%
	中華郵政股份有限公司	1.70%
	國泰人壽保險股份有限公司	1.26%
	勞工保險基金	0.95%
	新制勞工退休基金	0.67%
	花旗(台灣)商業銀行受託保管新加坡政府投資專戶	0.66%

註：資料來源為上市櫃公司之 105 年度年報。

(三)主要股東為法人者其主要股東：

法人名稱	法人之主要股東(註)
交通部	不適用。
富邦人壽保險股份有限公司	富邦金融控股股份有限公司(100%)
南山人壽保險股份有限公司	第一銀行受潤成投資控股公司信託專戶(76.46%)、潤成投資控股股份有限公司(14.16%)、杜英宗(3.25%)
中華郵政股份有限公司	交通部(100%)
國泰人壽保險股份有限公司	國泰金融控股股份有限公司(100%)

註：資料來源為上市櫃公司之 105 年度年報或經濟部商業司之公司登記資料。

(四) 董事所具備之專業知識及獨立性之情形

姓名	是否具有五年以上工作經驗 及下列專業資格			符合獨立性情形(註 3)										兼任其 他公 開發 行公 司獨 立董 事家 數
	商 務、法 務、財 務、 會 計或公 司業 務所 須相 關科 系之公 立大 專院 校講 師以 上	法 官、檢 察 官、律 師、會 計 師或 其 他與 公 司業 務所 需 之國 家 考 試及 證 書之 專 門職 業及技 術人 員	商 務、法 務、財 務、 會 計或公 司業 務所 須之工 作經驗	1	2	3	4	5	6	7	8	9	10	
柯應鴻			✓					✓	✓	✓		✓	✓	無
黎武東			✓				✓	✓	✓	✓	✓	✓	✓	無
中華電信 (股)公司 代表人： 吳學蘭			✓			✓	✓			✓	✓	✓		無
中華電信 (股)公司 代表人： 王景弘 (註 1)			✓			✓	✓			✓	✓	✓		無
魏道駿	✓		✓	✓	✓	✓	✓	✓	✓	✓	✓	✓	✓	無
林之晨			✓	✓	✓	✓	✓	✓	✓	✓	✓	✓	✓	2
程念文			✓	✓	✓	✓	✓	✓	✓	✓	✓	✓	✓	無

註 1：中華電信股份有限公司代表人蔡策申於 106.4.28 辭任，故於 106.4.10 改派王景弘為法人董事代表人。

註 2：各董事、監察人於選任前二年及任職期間符合下述各條件者，於各條件代號下方空格中打“✓”。

- (1) 非為公司或其關係企業之受僱人。
- (2) 非公司或其關係企業之董事、監察人(但如為公司或其母公司、子公司依本法或當地國法令設置之獨立董事者，不在此限)。
- (3) 非本人及其配偶、未成年子女或以他人名義持有公司已發行股份總額百分之一以上或持股前十名之自然人股東。
- (4) 非前三款所列人員之配偶、二親等以內親屬或三親等以內直系血親親屬。
- (5) 非直接持有公司已發行股份總額百分之五以上法人股東之董事、監察人或受僱人，或持股前五名法人股東之董事、監察人或受僱人。
- (6) 非與公司有財務或業務往來之特定公司或機構之董事(理事)、監察人(監事)、經理人或持股百分之五以上股東。
- (7) 非為公司或關係企業提供商務、法務、財務、會計等服務或諮詢之專業人士、獨資、合夥、公司或機構之企業主、合夥人、董事(理事)、監察人(監事)、經理人及其配偶。但依股票上市或於證券商營業處所買賣公司薪資報酬委員會設置及行使職權辦法第七條履行職權之薪資報酬委員會成員，不在此限。
- (8) 未與其他董事間具有配偶或二親等以內之親屬關係。
- (9) 未有公司法第 30 條各款情事之一。
- (10) 未有公司法第 27 條規定以政府、法人或其代表人當選。

(五)總經理、副總經理、協理、各部門主管資料

107年4月30日；單位：股

職稱	國籍	性別	姓名	就任日期	持有股份		配偶、未成年子女持有股份		利用他人名義持有股份		主要經(學)歷	目前兼任其他公司之職務	具配偶或二親等以內關係之經理人			經理人取得員工認股權憑證情形
					股數	持比率	股數	持比率	股數	持比率			職稱	姓名	關係	
董事長兼總經理	ROC	男	柯應鴻	97.01.01.	2,963,259	13.10%	147,941	0.65%	-	-	台灣大學森林系 勤崙科技(股)公司總經理	-	-	-	-	-
執行副總經理	ROC	男	黃晟中	101.01.01	1,073,020	4.74%	-	-	-	-	國立海洋大學 通訊與導航所通訊組碩士 勤崙國際副總經理	-	-	-	-	-
副總經理	ROC	男	賴建成	103.01.01	71,341	0.32%	-	-	-	-	國立海洋大學 通訊與導航所通訊組碩士 勤崙國際協理	-	-	-	-	-
資訊處協理	ROC	男	黃弘德	106.02.01	43,631	0.19%	-	-	-	-	大安高工機械製圖科 勤崙國際總經理特助	-	-	-	-	-
行政服務處協理	ROC	女	蔡楚卉	103.01.01	319,172	1.41%	-	-	-	-	台灣大學森林系 勤崙國際總經理特助 台灣電力(股)公司企劃處管理師	-	-	-	-	-
財務處協理	ROC	女	游雅萍	103.01.01	108,721	0.48%	-	-	-	-	致理技術學院企業管理科 勤崙國際資深經理	-	-	-	-	-
技術長	ROC	女	劉至萱	101.01.01	89,381	0.40%	-	-	-	-	中華大學電機工程研究所碩士 勤崙國際協理	-	-	-	-	-
執行副總特助	ROC	女	吳若婕	100.01.01	107,808	0.48%	-	-	-	-	淡江大學資訊管理碩士 勤崙國際(股)公司協理	-	-	-	-	-
圖資產品處協理	ROC	女	葉瑾玲	98.04.01.	212,064	0.94%	-	-	-	-	致理技術學院商業文書科 勤崙科技(股)公司經理	-	-	-	-	-
整合行銷處協理	ROC	女	林映帆	103.01.01	33,833	0.15%	-	-	-	-	國立政治大學經營管理碩士 EMBA 勤崙國際資深行銷經理	-	-	-	-	-
業務整合事業處協理	ROC	男	翁君灝	107.04.01	6,009	0.03%	-	-	-	-	淡江大學運輸管理學系碩士 勤崙國際資深經理	-	-	-	-	-
稽核室協理	ROC	男	石智青	103.09.05	128,447	0.57%	32,027	0.14%	-	-	東吳大學社會學研究所碩士 立法院委員助理	-	-	-	-	-

三、最近年度董事、總經理及副總經理之酬金

(一)董事(含獨立董事)之酬金(彙總配合級距揭露姓名方式)

106年12月31日；單位：新台幣仟元；仟股；%

職稱	姓名	董事酬金								A、B、C及D等四項總額占稅後純益之比例(%)		兼任員工領取相關酬金								A、B、C、D、E、F及G等七項總額占稅後純益之比例(%)	有無領取來自子公司以外轉投資事業酬金				
		報酬(A)		退職退休金(B)		董事酬勞(C)		業務執行費用(D)		薪資、獎金及特支費等(E)		退職退休金(F)		員工酬勞(G)											
		本公司	財務報告內所有公司	本公司	財務報告內所有公司	本公司	財務報告內所有公司	本公司	財務報告內所有公司	本公司	財務報告內所有公司	本公司	財務報告內所有公司	本公司		財務報告內所有公司		本公司	財務報告內所有公司						
		現金金額	股票金額	現金金額	股票金額			現金金額	股票金額			現金金額	股票金額			現金金額	股票金額								
董事長	柯應鴻																								
董事	黎武東																								
董事	中華電信(股)公司 代表人： 蔡策申(註1)																								
董事	中華電信(股)公司 代表人： 吳學蘭	720	720	-	-	-	-	160	160	3.75	3.75	803	803	-	-	-	-	-	-	7.17	7.17	-			
董事	中華電信(股)公司 代表人： 王景弘(註2)																								
獨立董事	魏道駿																								
獨立董事	林之晨																								
獨立董事	程念文																								
*除上表揭露外，最近年度公司董事為財務報告內所有公司提供服務(如擔任非全功之顧問等)領取之酬金：無。																									

註1：106年4月10日解任。

註2：106年4月10日新任。

酬金級距表

給付本公司各個董事酬金級距	董事姓名			
	前四項酬金總額(A+B+C+D)		前七項酬金總額(A+B+C+D+E+F+G)	
	本公司	財務報告內所有公司(H)	本公司	財務報告內所有公司(I)
低於 2,000,000 元	柯應鴻 黎武東 中華電信(股)公司代表人：蔡策申 中華電信(股)公司代表人：吳學蘭 中華電信(股)公司代表人：王景弘 魏道駿 林之晨 程念文	柯應鴻 黎武東 中華電信(股)公司代表人：蔡策申 中華電信(股)公司代表人：吳學蘭 中華電信(股)公司代表人：王景弘 魏道駿 林之晨 程念文	柯應鴻 黎武東 中華電信(股)公司代表人：蔡策申 中華電信(股)公司代表人：吳學蘭 中華電信(股)公司代表人：王景弘 魏道駿 林之晨 程念文	柯應鴻 黎武東 中華電信(股)公司代表人：蔡策申 中華電信(股)公司代表人：吳學蘭 中華電信(股)公司代表人：王景弘 魏道駿 林之晨 程念文
2,000,000 元(含)~5,000,000 元(不含)	-	-	-	-
5,000,000 元(含)~10,000,000 元(不含)	-	-	-	-
10,000,000 元(含)~15,000,000 元(不含)	-	-	-	-
15,000,000 元(含)~30,000,000 元(不含)	-	-	-	-
30,000,000 元(含)~50,000,000 元(不含)	-	-	-	-
50,000,000 元(含)~100,000,000 元(不含)	-	-	-	-
100,000,000 元以上	-	-	-	-
總計	共 8 人	共 8 人	共 8 人	共 8 人

註：本表所揭露酬金內容與所得稅法之所得概念不同，故本表目的係作為資訊揭露之用，不作課稅之用。

(二)最近年度(106)支付總經理及副總經理之酬金(彙總配合級距揭露姓名方式)

106年12月31日；單位：新台幣仟元

職稱	姓名	薪資(A)		退職退休金(B)		獎金及特支費等等(C)		員工酬勞金額(D)				A、B、C及D等四項總額占稅後純益之比例(%)		有無領取來自子公司以外轉投資事業酬金
		本公司	財務報告內所有公司	本公司	財務報告內所有公司	本公司	財務報告內所有公司	本公司		財務報告內所有公司		本公司	財務報告內所有公司	
								現金金額	股票金額	現金金額	股票金額			
總經理	柯應鴻	1,910	1,910	-	-	334	334	-	-	-	-	9.57	9.57	-
副總經理	黎武東(註1)													
執行副總經理	黃晟中													

註1：106年9月4日辭任。

酬金級距表

給付本公司各個總經理及副總經理酬金級距	總經理及副總經理姓名	
	本公司	財務報告內所有公司(E)
低於 2,000,000 元	柯應鴻、黎武東、黃晟中	柯應鴻、黎武東、黃晟中
2,000,000 元 (含) ~ 5,000,000 元 (不含)	-	-
5,000,000 元 (含) ~ 10,000,000 元 (不含)	-	-
10,000,000 元 (含) ~ 15,000,000 元 (不含)	-	-
15,000,000 元 (含) ~ 30,000,000 元 (不含)	-	-
30,000,000 元 (含) ~ 50,000,000 元 (不含)	-	-
50,000,000 元 (含) ~ 100,000,000 元 (不含)	-	-
100,000,000 元以上	-	-
總計	共 3 人	共 3 人

(三)分派員工酬勞之經理人姓名及分派情形

106年12月31日；單位：新台幣仟元

	職稱	姓名	股票金額	現金金額	總計	總額占稅後純益之比例(%)
經理人	總經理	柯應鴻	-	816	-	-
	執行副總經理	黃晟中				
	協理	黃弘德				
	協理	蔡楚卉				
	協理	游雅萍				
	技術長	劉至萱				
	執行副總特助	吳若婕				
	協理	葉瑾玲				
	協理	林映帆				
	協理	賴建成				
	協理	石智青				
	協理	翁君灝				

(四)本公司及合併報表所有公司於最近二年度支付本公司董事、監察人、總經理及副總經理酬金總額占稅後純益比例之分析並說明給付酬金之政策、標準與組合、訂定酬金之程序及與經營績效及未來風險之關聯性：

1. 最近二年度支付本公司董事、監察人、總經理及副總經理酬金總額占稅後純益比例如下：

職 稱	105 年度 酬金總額占稅後純益比例(%)		106 年度 酬金總額占稅後純益比例(%)	
	本公司	財務報告內 所有公司	本公司	財務報告內 所有公司
董 事	11.28%	11.28%	7.17%	7.17%
監 察 人	0%	0%	0%	0%
總經理及副總經理	12.66%	12.66%	9.57%	9.57%

2. 給付酬金之政策、標準與組合、訂定酬金之程序及與經營績效及未來風險之關聯性：

本公司董事酬勞，明訂於公司章程，並經股東會決議通過始分派；總經理及副總經理酬金包含薪資、獎金及員工紅利，係依所擔任之職位、所承擔之責任及對本公司之貢獻度，並參酌同業水準議定之；訂定酬金之程序，亦依據公司章程及核決權限訂定之；本公司支付董事、監察人、總經理及副總經理酬金，已併同考量公司未來面臨之營運風險及其與經營績效之正向關聯性，以謀永續經營與風險控管之平衡。

四、公司治理運作情形：

(一) 董事會運作情形：

最近年度(106年)董事會開會 5 次(A)，董事出席情形如下：

職 稱	姓 名	實際出席 次數(B)	委託出 席次數	實際出席率(%) 【 B/A 】	備 註
董 事 長	柯應鴻	5	0	100%	
董 事	黎武東	5	0	100%	
董 事	中華電信(股)公 司代表人： 蔡策申	1	0	100%	於 106 年 4 月 10 日解任
董 事	中華電信(股)公 司代表人： 吳學蘭	2	3	40%	
董 事	中華電信(股)公 司代表人： 王景弘	4	0	100%	於 106 年 4 月 10 日新任
獨立董事	魏道駿	4	1	80%	
獨立董事	程念文	5	0	100%	
獨立董事	林之晨	2	1	40%	

其他應記載事項：

一、董事會之運作如有下列情形之一者，應敘明董事會日期、期別、議案內容、所有獨立董事意見及公司對獨立董事意見之處理：

(一) 證交法第 14 條之 3 所列事項：

董事會日期	議案內容及後續處理	證交法 14-3 所 列事項	未經審計委員 會通過，而經 全體董事三分 之二以上同意 之議決事項
106/03/09 第四屆第十次	1.通過本公司 105 年度盈餘暨資本公積轉增資發行新股案	是	否
	2.修訂本公司「取得或處分資產作業程序」部分條文案	是	否
	3.解除本公司新任法人董事代表人競業禁止案	是	否
	獨立董事意見：無		
	公司對獨立董事意見之處理：無		
決議結果：吳學蘭董事因利益迴避聲明棄權，本案經主席徵詢在場出席董事，無異議照案通過。			
106/05/09 第四屆第十一次	解除本公司新任法人董事代表人競業禁止案	是	否
	獨立董事意見：無		
	公司對獨立董事意見之處理：無		

	決議結果：王景弘董事因利益迴避聲明棄權，本案經主席徵詢在場出席董事，無異議照案通過。		
106/06/19 第四屆第十二次	修訂本公司內部控制制度及管理辦法案	是	否
	獨立董事意見：無		
	公司對獨立董事意見之處理：無		
	決議結果：本案經主席徵詢全體出席董事，無異議照案通過。		
106/08/09 第四屆第十三次	1.通過本公司更換簽證會計師案	是	否
	2.修訂本公司內部控制制度案	是	否
	3.解除本公司獨立董事林之晨先生競業禁止案	是	否
	獨立董事意見：無		
	公司對獨立董事意見之處理：無		
	決議結果：獨立董事林之晨因利益迴避聲明棄權，本案經主席徵詢在場出席董事，無異議照案通過。		
106/12/22 第四屆第十四次	1.修訂本公司「董事會議事規則」部分條文案	是	否
	2.修訂本公司「獨立董事之職責範疇規則」部分條文案	是	否
	3.修訂本公司「審計委員會組織規程」部分條文案	是	否
	4.修訂本公司內部控制制度案	是	否
	5.修訂本公司核決權限表案	是	否
	6.通過本公司 107 年度董事及經理人各項薪資報酬項目案	是	否
	7.發放本公司 106 年度經理人年終獎金及績效獎金案	是	否
	獨立董事意見：無		
	公司對獨立董事意見之處理：無		
	決議結果：本案柯應鴻董事因利益迴避聲明棄權，列席經理人亦因利益迴避，餘經代理主席徵詢全體出席董事，無異議照案通過。		
107/03/12 第四屆第十五次	1.通過本公司 106 年度員工酬勞發放予兼任員工之董事及經理人案	是	否
	2.通過本公司 106 年度盈餘暨資本公積轉增資發行新股案	是	否
	3.解除本公司新任董事及其代表人之競業禁止限制案	是	否
	獨立董事意見：無		
	公司對獨立董事意見之處理：無		
	決議結果：本案柯應鴻董事因利益迴避聲明棄權，列席經理人亦因利益迴避，餘經代理主席徵詢全體出席董事，無異議照案通過。		
107/04/13 第四屆第十六次	修訂本公司內部控制制度案	是	否
	獨立董事意見：無		
	公司對獨立董事意見之處理：無		
	決議結果：本案經主席徵詢全體出席董事，無異議照案通過。		

(二) 除前開事項外，其他經獨立董事反對或保留意見且有紀錄或書面聲明之董事會議決事項：無。

二、董事對利害關係議案迴避之執行情形，應敘明董事姓名、議案內容、應利益迴避原因以及參與表決情形：請參閱一之說明。

三、當年度及最近年度加強董事會職能之目標（例如設立審計委員會、提昇資訊透明度等）與執行情形評估：

(一) 為健全本公司監督功能及強化管理機制，已於 104 年 5 月 29 日設置審計委員會以取代監察人職權，並已訂定審計委員會組織規程及審計委員會運作管理辦法。

(二) 為強化公司治理，本公司依上市上櫃公司治理實務守則規定，每年度定期評估簽證會計師之獨立性及適任性並向董事會報告，106 年度評估結果已經 106 年 12 月 22 日審計委員會通過，並於 106 年 12 月 22 日向董事會提報。

(二) 審計委員會運作情形或監察人參與董事會運作情形：

1. 審計委員會運作情形：

最近年度(106年)審計委員會開會 4 次(A)，獨立董事出席情形如下：

職 稱	姓 名	實際出席 次數(B)	委託出 席次數	實際出席率(%) (B/A)	備註
獨立董事	魏道駿	4	0	100%	
獨立董事	程念文	4	0	100%	
獨立董事	林之晨	2	1	50%	

其他應記載事項：

一、 審計委員會之運作如有下列情形之一者，應敘明董事會日期、期別、議案內容、審計委員會決議結果以及公司對審計委員會意見之處理：

(一)證交法第 14 條之 5 所列事項：

董事會日期	議案內容及後續處理	證交法 14-5 所 列事項	未經審計委員 會通過，而經 全體董事三分 之二以上同意 之議決事項	
106/03/09 第一屆第八次	1.通過本公司 105 年度營業報告書及個別財務報表案	是	否	
	2.通過本公司 105 年度盈餘分配案	是	否	
	3.通過本公司 105 年度盈餘暨資本公積轉增資發行新股案	是	否	
	4.修訂本公司「取得或處分資產作業程序」部分條文案	是	否	
	5.出具本公司「內部控制制度聲明書」案	是	否	
	審計委員會決議結果：全體出席委員無異議照案通過			
	公司對審計委員會決議之處理：全體出席董事無異議照案通過			
106/06/19 第一屆第九次	修訂本公司內部控制制度及管理辦法案	是	否	
	審計委員會決議結果：全體出席委員無異議照案通過			
	公司對審計委員會決議之處理：全體出席董事無異議照案通過			
106/08/09 第一屆第十次	1.通過本公司 106 年上半年度個別財務報表案	是	否	
	2.通過本公司更換簽證會計師案	是	否	
	3.修訂本公司內部控制制度案	是	否	
	審計委員會決議結果：全體出席委員無異議照案通過			
	公司對審計委員會決議之處理：全體出席董事無異議照案通過			
106/12/22 第一屆第十一次	1.修訂本公司「董事會議事規則」部分條文案	是	否	
	2.修訂本公司「獨立董事之職責範疇規則」部分條文案	是	否	
	3.修訂本公司「審計委員會組織規程」部分條文案	是	否	
	4.修訂本公司內部控制制度案	是	否	
	5.修訂本公司核決權限表案	是	否	

	6.訂定本公司 107 年度稽核計畫案	是	否	
	7.通過本公司簽證會計師適任性及獨立性之評估暨 107 年度委任報酬案	是	否	
	審計委員會決議結果：全體出席委員無異議照案通過			
	公司對審計委員會決議之處理：全體出席董事無異議照案通過			
107/03/12 第一屆第十二次	1.通過本公司 106 年度營業報告書及個別財務報表	是	否	是
	2.通過本公司 106 年度盈餘分配案	是	否	
	3.通過本公司 106 年度盈餘暨資本公積轉增資發行新股案	是	否	
	4.出具本公司「內部控制制度聲明書」案	是	否	
	審計委員會決議結果：全體出席委員無異議照案通過			
	公司對審計委員會決議之處理：全體出席董事無異議照案通過			
107/04/13 第一屆第十三次	修訂本公司內部控制制度案	是	否	
	審計委員會決議結果：全體出席委員無異議照案通過			
	公司對審計委員會決議之處理：全體出席董事無異議照案通過			

(二)除前開事項外，其他未經審計委員會通過，而經全體董事三分之二以上同意之議決事項：無。

二、獨立董事對利害關係議案迴避之執行情形，應敘明獨立董事姓名、議案內容、應利益迴避原因以及參與表決情形：無

三、獨立董事與內部稽核主管及會計師之溝通情形（應包括就公司財務、業務狀況進行溝通之重大事項、方式及結果等）：

(一) 本公司內部稽核主管定期與審計委員會委員溝通稽核報告結果，若有特殊狀況時，亦會即時向審計委員會委員報告。106 年度並無上述特殊狀況。本公司審計委員會與內部稽核主管溝通狀況良好。

(二) 本公司審計委員會與簽證會計師溝通狀況良好。

(三) 公司治理運作情形及其與上市上櫃公司治理實務守則差異情形及原因：

評估項目	運作情形			與上市上櫃公司治理實務守則差異情形及原因
	是	否	摘要說明	
一、公司是否依據「上市上櫃公司治理實務守則」訂定並揭露公司治理實務守則？	✓		本公司已於104年8月14日訂定「公司治理實務守則」，並於公開資訊觀測站揭露之。	無差異
二、公司股權結構及股東權益				
(一) 公司是否訂定內部作業程序處理股東建議、疑義、糾紛及訴訟事宜，並依程序實施？	✓		(一) 本公司設有專責人員及電子信箱作為處理股東建議或糾紛等問題之服務窗口。	無差異
(二) 公司是否掌握實際控制公司之主要股東及主要股東之最終控制者名單？	✓		(二) 本公司依證交法第25條規定，對內部人(董事、監察人、經理人及持有股份超過股份總額10%之股東)所持股權之變動情形，均按月申報證期局指定網站公開資訊觀測站。	無差異
(三) 公司是否建立、執行與關係企業間之風險控管及防火牆機制？	✓		(三) 本公司內控控制涵蓋企業層級之風險管理及作業層級之營運活動，並設置「子公司監督與管理辦法」，以落實對子公司之風險控管機制。	無差異
(四) 公司是否訂定內部規範，禁止公司內部人利用市場上未公開資訊買賣有價證券？	✓		(四) 本公司已設置「防範內線交易管理辦法」，避免及防止獲悉消息範圍者因未諳法規誤觸內線交易規定。	無差異
三、董事會之組成及職責				
(一) 董事會是否就成員組成擬訂多元化方針及落實執行？	✓		(一) 本公司已依「董事選任程序」選任具備下列知識、能力與專業素養之董事： 1. 營運判斷能力。2. 會計及財務分析能力。 3. 經營管理能力。4. 危機處理能力。5. 產業知識。 6. 國際市場觀。7. 領導能力。8. 決策能力。	無差異

評估項目	運作情形			與上市上櫃公司治理實務守則差異情形及原因
	是	否	摘要說明	
(二) 公司除依法設置薪資報酬委員會及審計委員會外，是否自願設置其他各類功能性委員會？	✓		(二) 本公司已設置薪資報酬委員會，並於104年5月29日成立審計委員會。未來將視公司營運情形及相關法令增設其他各類功能性委員會。	無差異
(三) 公司是否訂定董事會績效評估辦法及其評估方式，每年並定期進行績效評估？	✓		(三) 本公司已訂定董事會績效評估辦法，並於106年12月22日向董事會報告106年之評估結果。	無差異
(四) 公司是否定期評估簽證會計師獨立性？	✓		(四) 本公司簽證會計師未擔任本公司之董事且非本公司股東，本公司已定期評估簽證會計師之獨立性。	無差異
四、上市上櫃公司是否設置公司治理專(兼)職單位或人員負責公司治理相關事務(包括但不限於提供董事、監察人執行業務所需資料、依法辦理董事會及股東會之會議相關事宜、辦理公司登記及變更登記、製作董事會及股東會議事錄等)？	✓		本公司已設置公司治理兼職單位及人員負責公司治理相關事務。	無差異
五、公司是否建立與利害關係人(包括但不限於股東、員工、客戶及供應商等)溝通管道，及於公司網站設置利害關係人專區，並妥適回應利害關係人所關切之重要企業社會責任議題？	✓		本公司已建立發言人制度處理相關事宜。	無差異
六、公司是否委任專業股務代辦機構辦理股東會事務？	✓		本公司委任專業股務代理機構辦理股東會事務。	無差異

評估項目	運作情形			與上市上櫃公司治理實務守則差異情形及原因
	是	否	摘要說明	
七、資訊公開				
(一) 公司是否架設網站，揭露財務業務及公司治理資訊？	✓		(一) 本公司網站已設置專區揭露公司相關資訊。	無差異
(二) 公司是否採行其他資訊揭露之方式(如架設英文網站、指定專人負責公司資訊之蒐集及揭露、落實發言人制度、法人說明會過程放置公司網站等)？	✓		(二) 本公司其他資訊揭露之方式如下： 1. 未來網站相關資訊亦將規劃建置英文版本。 2. 本公司財務單位指派專人負責資訊蒐集及揭露工作，運作順暢。本公司設置發言人及代理發言人做為對外溝通管道。	無差異

評估項目	運作情形			與上市上櫃公司治理實務守則差異情形及原因
	是	否	摘要說明	
八、公司是否有其他有助於瞭解公司治理運作情形之重要資訊(包括但不限於員工權益、僱員關懷、投資者關係、供應商關係、利害關係人之權利、董事及監察人進修之情形、風險管理政策及風險衡量標準之執行情形、客戶政策之執行情形、公司為董事及監察人購買責任保險之情形等)？	✓		<ol style="list-style-type: none"> 1. 員工權益：本公司係依勞基法及人事規章辦理，以維護員工權益，並定期召開勞資會議，協調勞資關係。 2. 僱員關懷：本公司提供國內外旅遊、員工團體保險、定期健康檢查，並辦理各項教育訓練，重視員工之身心健康及學習發展。 3. 投資者關係及利害關係人之權利：本公司依法令規定誠實公開資訊，以保障投資人及利害關係人之權益，善盡企業對股東之責任。 4. 供應商關係：本公司與供應商維持良好關係。 5. 董事進修之情形：本公司之董事均具有專業背景及經營管理實務經驗，並定期進修有關公司治理課程，進修情形請參閱(三之一)表。 6. 風險管理政策及風險衡量標準之執行情形：本公司內部控制制度及重大業務之管理規章業經董事會或股東會決議。 7. 客戶政策之執行情形：本公司嚴格遵守與客戶簽定之合約，確保客戶之權益，提供良好服務品質。 8. 公司為董事購買責任保險之情形：本公司已為董事就其執行業務範圍購買責任保險，以降低及分散董事因錯誤或疏失而造成公司及股東重大損害之風險。 	無差異

(三之一)106 年度董事進修情形

職稱	姓名	進修日期	主辦單位	進修課程	進修時數(小時)
董事長	柯應鴻	106.12.22	財團法人中華民國證券暨期貨市場發展基金會	董事與監察人(含獨立)實務進階研討會【企業如何因應現代白領犯罪】	3
董事	黎武東	106.12.22	財團法人中華民國證券暨期貨市場發展基金會	董事與監察人(含獨立)實務進階研討會【企業如何因應現代白領犯罪】	3
董事	吳學蘭	106.12.22	財團法人中華民國證券暨期貨市場發展基金會	董事與監察人(含獨立)實務進階研討會【企業如何因應現代白領犯罪】	3
董事	王景弘	106.12.22	財團法人中華民國證券暨期貨市場發展基金會	董事與監察人(含獨立)實務進階研討會【企業如何因應現代白領犯罪】	3
獨立董事	魏道駿	106.12.22	財團法人中華民國證券暨期貨市場發展基金會	董事與監察人(含獨立)實務進階研討會【企業如何因應現代白領犯罪】	3
獨立董事	程念文	106.12.22	財團法人中華民國證券暨期貨市場發展基金會	董事與監察人(含獨立)實務進階研討會【企業如何因應現代白領犯罪】	3
獨立董事	林之晨	106.12.22	財團法人中華民國證券暨期貨市場發展基金會	董事與監察人(含獨立)實務進階研討會【企業如何因應現代白領犯罪】	3

(三之二)106 年度經理人進修情形

職稱	姓名	進修日期		主辦單位	進修課程	進修時數(小時)
		起	迄			
會計協理	游雅萍	106.08.11	106.08.11	財團法人中華民國會計研究發展基金會	最新修訂國際財務報導準則(IFRS)「釋例範本」整體架構解析	3
會計協理	游雅萍	106.08.30	106.08.30	財團法人中華民國會計研究發展基金會	合併財務報表編製實務專題研討：合併現金流量表與所得稅	3
會計協理	游雅萍	106.09.19	106.09.19	財團法人中華民國會計研究發展基金會	國際財務報導準則(IFRS)與企業會計準則公報之差異解析暨最新首次公發(IPO)實際探討	6
稽核協理	石智青	106.05.09	106.05.09	財團法人中華民國會計研究發展基金會	內稽人員閱讀分析「新IFRS財報」與「新財務報表查核報告」實務研討	6
稽核協理	石智青	106.11.13	106.11.13	中華民國內部稽核協會	內部稽核關鍵實務架構-談稽核專案之規劃與執行	6

(四) 薪資報酬委員會運作情形：

1. 薪資報酬委員會成員資料：

身分別	姓名	是否具有五年以上工作經驗及下列專業資格			符合獨立性情形(註 2)								兼任其他 公開發 行公司 獨立董 事家數	
		商務、法務、 財務、會計或 公司業務所須 相關科系之公 私立大專院校 講師以上	法官、檢察官、 律師、會計師或 其他與公司業務 所需之國家考試 及格領有證書之 專門職業及技術 人員	具有商務、 法務、財 務、會計或 公司業務所 須之工作經 驗	1	2	3	4	5	6	7	8		
獨立董事	魏道駿	✓		✓	✓	✓	✓	✓	✓	✓	✓	✓	✓	0
獨立董事	程念文			✓	✓	✓	✓	✓	✓	✓	✓	✓	✓	0
獨立董事	林之晨			✓	✓	✓	✓	✓	✓	✓	✓	✓	✓	2

註 1：身分別請填列係為董事、獨立董事或其他。

註 2：各成員於選任前二年及任職期間符合下述各條件者，請於各條件代號下方空格中打“✓”。

- (1) 非為公司或其關係企業之受僱人。
- (2) 非公司或其關係企業之董事、監察人(但如為公司或其母公司、子公司依本法或當地國法令設置之獨立董事者，不在此限)。
- (3) 非本人及其配偶、未成年子女或以他人名義持有公司已發行股份總額百分之一以上或持股前十名之自然人股
- (4) 非前三款所列人員之配偶、二親等以內親屬或三親等以內直系血親親屬。
- (5) 非直接持有公司已發行股份總額百分之五以上法人股東之董事、監察人或受僱人，或持股前五名法人股東之董事、監察人或受僱人。
- (6) 非與公司有財務或業務往來之特定公司或機構之董事(理事)、監察人(監事)、經理人或持股百分之五以上股東。
- (7) 非為公司或關係企業提供商務、法務、財務、會計等服務或諮詢之專業人士、獨資、合夥、公司或機構之企業主、合夥人、董事(理事)、監察人(監事)、經理人及其配偶。但依股票上市或於證券商營業處所買賣公司薪資報酬委員會設置及行使職權辦法第七條履行職權之薪資報酬委員會成員，不在此限。
- (8) 未有公司法第 30 條各款情事之一。

2.薪資報酬委員會運作情形資訊：

(1)本公司之薪資報酬委員會委員計3人。

(2)本屆委員任期：104年5月29日至107年5月29日，最近年度(106年)薪資報酬委員會開會2次(A)，委員資格及出席情形如下：

職稱	姓名	實際出席次數(B)	委託出席次數	實際出席率(%) (B/A)	備註
召集人	魏道駿	2	0	100%	
委員	程念文	2	0	100%	
委員	林之晨	0	1	0%	

其他應記載事項：

一、董事會如不採納或修正薪資報酬委員會之建議，應敘明董事會日期、期別、議案內容、董事會決議結果以及公司對薪資報酬委員會意見之處理（如董事會通過之薪資報酬優於薪資報酬委員會之建議，應敘明其差異情形及原因）：無。

二、薪資報酬委員會之議決事項，如成員有反對或保留意見且有紀錄或書面聲明者，應敘明薪資報酬委員會日期、期別、議案內容、所有成員意見及對成員意見之處理：無。

註：

(1)年度終了日前有薪資報酬委員會成員離職者，應於備註欄註明離職日期，實際出席率(%)則以其在職期間薪資報酬委員會開會次數及其實際出席次數計算之。

(2)年度終了日前，有薪資報酬委員會改選者，應將新、舊任薪資報酬委員會成員均予以填列，並於備註欄註明該成員為舊任、新任或連任及改選日期。實際出席率(%)則以其在職期間薪資報酬委員會開會次數及其實際出席次數計算之。

(五) 公司履行社會責任情形

評估項目	運作情形			與上市上櫃公司企業社會責任實務守則差異情形及原因
	是	否	摘要說明	
<p>一、落實公司治理</p> <p>(一) 公司是否訂定企業社會責任政策或制度，以及檢討實施成效？</p> <p>(二) 公司是否定期舉辦社會責任教育訓練？</p> <p>(三) 公司是否設置推動企業社會責任專(兼)職單位，並由董事會授權高階管理階層處理，及向董事會報告處理情形？</p> <p>(四) 公司是否訂定合理薪資報酬政策，並將員工績效考核制度與企業社會責任政策結合，及設立明確有效之獎勵與懲戒制度？</p>	<p>✓</p> <p>✓</p> <p>✓</p> <p>✓</p>		<p>(一) 本公司為實踐企業社會責任，並促成經濟、環境及社會之進步，以達永續發展之目標，於104年8月14日訂定「企業社會責任實務守則」，以資遵循。</p> <p>(二) 本公司透過各種方式，如媒體播放、文章分享等，將社會責任理念分享。</p> <p>(三) 本公司各部門均積極參與企業社會責任。</p> <p>(四) 本公司定期進行員工績效評估，並依照考核結果提報獎勵或懲處，以激勵員工與企業共同成長。</p>	<p>無差異</p> <p>無差異</p> <p>無差異</p> <p>無差異</p>
<p>二、發展永續環境</p> <p>(一) 公司是否致力於提升各項資源之利用效率，並使用對環境負荷衝擊低之再生物料？</p> <p>(二) 公司是否依其產業特性建立合適之環境管理制度？</p> <p>(三) 公司是否注意氣候變遷對營運活動之影響，並執行溫室氣體盤查、制定公司節能減碳及溫室氣體減量策略？</p>	<p>✓</p> <p></p> <p>✓</p>	<p>✓</p>	<p>(一) 本公司對於可回收或可再利用資源皆有效確實的分類、回收、再利用與妥善處理。</p> <p>(二) 不適用。</p> <p>(三) 定期宣導節能用電、用水、鼓勵以腳踏車或大眾運輸代替開車等，及響應政府節能減碳相關活動等。</p>	<p>無差異</p> <p>不適用</p> <p>無差異</p>
<p>三、維護社會公益</p>				

評估項目	運作情形			與上市上櫃公司企業社會責任實務守則差異情形及原因
	是	否	摘要說明	
(一) 公司是否依照相關法規及國際人權公約，制定相關之管理政策與程序？	✓		(一) 本公司遵循勞基法等相關勞動法規，保障勞工之合法權益，並提撥退休金。設置職工福利委員會，員工均享有相關福利措施。定期召開勞資會議，以確保勞資和諧。在兩性平權部分，訂定性騷擾防治措施、申訴及懲處辦法，處理兩性平權議題，並設置女性勞工友善措施，如集/哺乳室、提供夜間返家搭計程車服務等。	無差異
(二) 公司是否建置員工申訴機制及管道，並妥適處理？	✓		(二) 本公司同時設有員工意見箱，設有專責人員處理員工反應事項。	無差異
(三) 公司是否提供員工安全與健康之工作環境，並對員工定期實施安全與健康教育？	✓		(三) 本公司提供優良安全的工作環境，定期舉辦員工健康檢查活動，並定期辦理健康促進講座與活動。	無差異
(四) 公司是否建立員工定期溝通之機制，並以合理方式通知對員工可能造成重大影響之營運變動？	✓		(四) 本公司定期召開勞資會議，並透過員工工作平台通知員工相關營運訊息。	無差異
(五) 公司是否為員工建立有效之職涯能力發展培訓計畫？	✓		(五) 本公司設有專職人事單位提供並建立員工有效職涯能力發展。	無差異
(六) 公司是否就研發、採購、生產、作業及服務流程等制定相關保護消費者權益政策及申訴程序？	✓		(六) 本公司與客戶間保持良好溝通管道，並對產品與服務提供透明且有效的客訴管道。	無差異
(七) 對產品與服務之行銷及標示，公司是否遵循相關法規及國際準則？	✓		(七) 本公司對於產品與服務之行銷與標示遵循相關智財法規及國際準則，以保障客我相關權益。	無差異
(八) 公司與供應商來往前，是否評估供應商過去有無影響環境與社會之紀錄？	✓		(八) 本公司透過定期的供應商評鑑活動，進行相關紀錄。	無差異
(九) 公司與其主要供應商之契約是否包含供應商如涉及違反其企業社會責任	✓		(九) 本公司依循相關誠信經營守則，要求包含供應商等契約訂立時需符合企業社會責任。	無差異

評估項目	運作情形			與上市上櫃公司企業社會責任實務守則差異情形及原因
	是	否	摘要說明	
政策，且對環境與社會有顯著影響時，得隨時終止或解除契約之條款？				
四、加強資訊揭露 (一)公司是否於其網站及公開資訊觀測站等處揭露具攸關性及可靠性之企業社會責任相關資訊？	✓		(一) 本公司已於年報上揭露具攸關性與相關性之企業社會責任相關資訊。	無差異
五、公司如依據「上市上櫃公司企業社會責任實務守則」訂有本身之企業社會責任守則者，請敘明其運作與所訂守則之差異情形：無。				
六、其他有助於瞭解企業社會責任運作情形之重要資訊：本公司將研議建構社會相關公益並將資訊公告於公司網站。				
七、公司企業社會責任報告書如有通過相關驗證機構之查證標準，應加以敘明：無。				

(六) 公司履行誠信經營情形及採行措施：

評估項目	運作情形			與上市上櫃公司誠信經營守則差異情形及原因
	是	否	摘要說明	
<p>一、訂定誠信經營政策及方案</p> <p>(一) 公司是否於規章及對外文件中明示誠信經營之政策、作法，以及董事會與管理階層積極落實經營政策之承諾？</p>	✓		(一) 本公司一向秉持技術領先、滿足客戶、創造盈餘、照顧員工為經營理念，對內從上到下均要求恪遵相關法令與規範，並訂定各項內部辦法以確保誠信經營與法令遵循之落實。	無差異
<p>(二) 公司是否訂定防範不誠信行為方案，並於各方案內明定作業程序、行為指南、違規之懲戒及申訴制度，且落實執行？</p>	✓		(二) 本公司已訂定下列相關規章與辦法，並落實執行： 1.誠信經營守則 2.誠信經營作業程序及行為指南 3.道德行為準則 4.股東會議事規則 5.董事會議事規則 6.董事選任程序 7.取得或處分資產作業程序 8.背書保證作業程序 9.資金貸與他人作業程序 10.薪資報酬委員會組織規程 11.職務授權及代理制度管理辦法 12.關係人交易管理辦法 13.審計委員會組織規程	無差異
<p>(三) 公司是否對「上市上櫃公司誠信經營守則」第七條第二項各款或其他營業範圍內具較高不誠信行為風險之營業活動，採行防範措施？</p>	✓		(三) 本公司董事及經理人以誠信經營為首要原則，若任何決策或交易有涉及自身利益衝突情形，基於利益迴避原則，董事及經理人不得參與表決。	無差異

評估項目	運作情形			與上市上櫃公司誠信經營守則差異情形及原因
	是	否	摘要說明	
<p>二、落實誠信經營</p> <p>(一) 公司是否評估往來對象之誠信紀錄，並於其與往來交易對象簽訂之契約中明訂誠信行為條款？</p> <p>(二) 公司是否設置隸屬董事會之推動企業誠信經營專(兼)職單位，並定期向董事會報告其執行情形？</p> <p>(三) 公司是否制定防止利益衝突政策、提供適當陳述管道，並落實執行？</p> <p>(四) 公司是否為落實誠信經營已建立有效的會計制度、內部控制制度，並由內部稽核單位定期查核，或委託會計師執行查核？</p> <p>(五) 公司是否定期舉辦誠信經營之內、外部之教育訓練？</p>	<p>✓</p> <p>✓</p> <p>✓</p> <p>✓</p> <p>✓</p>		<p>(一) 本公司與他人簽訂契約時，均需充分瞭解對方之誠信經營狀況，並將遵守誠信經營納入契約條款，於契約中應明訂誠信條款。</p> <p>(二) 本公司已指定稽核室為推動企業誠信經營之單位，辦理經營誠信相關作業及監督執行，配合法令制度訂定確保誠信經營之相關防弊措施，並定期向董事會報告其執行情形。</p> <p>(三) 董事對於其所自身及其代表人有利害關係，致有損公司利益之虞者，得陳述意見及答詢，不得加入討論及表決。</p> <p>(四) 本公司已建立有效之會計制度及內部控制制度，並隨時檢討，以確保該制度之設計及執行持續有效。內部稽核人員亦定期查核前項制度遵循情形。</p> <p>(五) 本公司於公開網站明示誠信經營守則，並對內對外要求同仁、廠商詳閱及遵守。</p>	<p>無差異</p> <p>無差異</p> <p>無差異</p> <p>無差異</p> <p>無差異</p>
<p>三、公司檢舉制度之運作情形</p> <p>(一) 公司是否訂定具體檢舉及獎勵制度，並建立便利檢舉管道，及針對被檢舉對象指派適當之受理專責人員？</p> <p>(二) 公司是否訂定受理檢舉事項之調查標準作業程序及相關保密機制？</p> <p>(三) 公司是否採取保護檢舉人不因檢舉而遭受不當處置之措施？</p>	<p>✓</p> <p>✓</p> <p>✓</p>		<p>本公司已訂定有關誠信經營、個資保護及利害關係人相關檢舉制度及保密機制，並定期向所有同仁宣導。</p>	<p>無差異</p>

評估項目	運作情形			與上市上櫃公司誠信經營守則差異情形及原因
	是	否	摘要說明	
四、加強資訊揭露 (一) 公司是否於其網站及公開資訊觀測站，揭露其所訂誠信經營守則內容及推動成效？	✓		公司業於公開資訊觀測站揭露所訂定之誠信經營守則。	無差異
五、公司如依據「上市上櫃公司誠信經營守則」訂有本身之誠信經營守則者，請敘明其運作與所訂守則之差異情形：無。				
六、其他有助於瞭解公司誠信經營運作情形之重要資訊：無。				

- (七) 公司如有訂定公司治理守則及相關規章者，應揭露其查詢方式：本公司已訂定內部控制制度、內部稽核制度及各項管理辦法，並由內部稽核人員及外部專業人員(會計師)定期及不定期查核執行情形；揭露於公開資訊觀測站公司治理區。
- (八) 其他足以增進對公司治理運作情形之瞭解的重要資訊，得一併揭露：無。
- (九) 內部控制制度執行狀況應揭露事項：請參閱第 86 頁。
- (十) 最近年度及截至年報刊印日止，公司及其內部人員依法被處罰、公司對其內部人員違反內部控制制度規定之處罰、主要缺失與改善情形：無。
- (十一) 最近年度及截至年報刊印日止，股東會及董事會之重要決議：

會議日期	決議單位	案 由	決議結果
106.03.09	董事會	1.通過本公司 105年度營業報告書及財務報表。 2.通過本公司105年度盈餘分配案。 3.通過本公司105年度員工酬勞發放案。 4.通過本公司105年度員工酬勞發給予經理人案。 5.修訂本公司公司章程有關資本額案。 6.通過本公司105年度盈餘暨資本公積轉增資發行新股案。 7.修訂本公司「取得或處分資產作業程序」部分條文案。 8.解除本公司新任法人董事代表人競業禁止案。 9.出具本公司「內部控制制度聲明書」案。 10.受理股東常會股東之提案相關事宜。 11.召開 106 年股東常會日期、地點、召集事由案。	全體出席董事無異議照案通過。
106.05.03	臨時董事會	1.通過本公司擬參與中華電信之「行動通信 4G RAN 端量測工具及資料處理系統全區擴大建置案」標案。 2.解除本公司新任法人董事代表人競業禁止案。	全體出席董事無異議照案通過。
106.05.29	股東會	1.修訂本公司公司章程部分條文案。 2.通過 105 年度盈餘暨資本公積轉增資發行新股案。 3.修訂本公司「取得或處分資產作業程序」部分條文案。 4.解除本公司新任法人董事代表人競業禁止案。	全體出席股東無異議照案通過。
106.06.19	董事會	1.訂定本公司 106 年度盈餘暨資本公積轉增資之除權基準日案。 2.訂定本公司 106 年度現金股利之除息基準日案。 3.修訂本公司內部控制制度及管理辦法案。	全體出席董事無異議照案通過。
106.08.09	董事會	1.通過本公司 106 年上半年度個別財務報表案。 2.通過本公司更換簽證會計師案。 3.修訂本公司內部控制制度案。 4.解除本公司獨立董事林之晨先生競業禁止案。 5.核准本公司系統整合事業群副總經理黎武東先生之辭職案。	全體出席董事無異議照案通過。
106.12.22	董事會	1.通過本公司 107 年度預算案。 2.修訂本公司「董事會議事規則」部分條文案。 3.修訂本公司「獨立董事之職責範疇規則」部分條文案。 4.修訂本公司「審計委員會組織規程」部分條文案。 5.修訂本公司內部控制制度案。 6.修訂本公司核決權限表案。 7.訂定本公司 107 年度稽核計畫案。 8.通過本公司簽證會計師適任性及獨立性之評估暨 107 年度委任報酬案。 9.通過本公司 107 年度董事及經理人各項薪資報酬項目案。 10.發放本公司經理人 106 年度年終獎金及績效獎金案。 11.通過本公司代理發言人委任案。	全體出席董事無異議照案通過。
107.03.12	董事會	1.通過本公司 106 年度營業報告書及個別財務報表。 2.通過本公司 106 年度盈餘分配案。 3.通過本公司 106 年度員工酬勞發放案。 4.通過本公司 106 年度員工酬勞發給予兼任員工之董事及經理人案。	

會議日期	決議單位	案 由	決議結果
		5.通過本公司 106 年度盈餘暨資本公積轉增資發行新股案。 6.修訂本公司公司章程有關資本額案。 7.全面改選本公司董事案。 8.本公司股東常會受理股東之提案及董事候選人提名之相關事宜案。 9.解除本公司新任董事及其代表人之競業禁止限制案。 10.召開本公司 107 年度股東常會日期、地點、召集事由案。 11.通過本公司「內部控制制度聲明書」案。 12.通過本公司重要人事案。	全體出席董事無異議照案通過。
107.04.13	董事會	1.依法審查本公司持股 1% 以上股東提名第五屆董事(含獨立董事)候選人資格案。 2.修訂本公司內部控制制度案。	全體出席董事無異議照案通過。

(十二) 最近年度及截至年報刊印日止，董事對董事會通過重要決議，有不同意見且有紀錄或書面聲明者，其主要內容：無。

(十三) 最近年度及截至年報刊印日止，公司董事長、總經理、會計主管、財務主管、內部稽核主管及研發主管等辭職解任情形之彙總：無。

五、會計師公費資訊：

(一) 會計師公費資訊級距表

會計師事務所名稱	會計師姓名		查核期間	備註
勤業眾信聯合會計師事務所	林鴻鵬	施景彬	106 年第二季	-
勤業眾信聯合會計師事務所	張鼎聲	林鴻鵬	106 年度	註

註：配合該事務所內部輪調，自 106 年第四季起，簽證會計師改由張鼎聲及林鴻鵬會計師繼任。

金額級距		公費項目	審計公費	非審計公費	合 計
1	低於 2,000 千元		✓	✓	✓
2	2,000 千元 (含) ~4,000 千元				
3	4,000 千元 (含) ~6,000 千元				
4	6,000 千元 (含) ~8,000 千元				
5	8,000 千元 (含) ~10,000 千元				
6	10,000 千元 (含) 以上				

(二) 給付簽證會計師、簽證會計師所屬事務所及其關係企業之非審計公費為審計公費之四分之一以上者：無此情事。

(三) 更換會計師事務所且更換年度所支付之審計公費較更換前一年度之審計公費減少者，應揭露審計公費減少金額、比例及原因：無此情事。

(四) 審計公費較前一年度減少達百分之十五以上者，應揭露審計公費減少金額、比例及原因：無此情事。

六、更換會計師資訊：

(一) 關於前任會計師：

更換日期	106年6月9日經董事會決議。		
更換原因及說明	本公司財務報表簽證會計師原係勤業眾信聯合會計師事務所林鴻鵬及施景彬會計師，因配合該事務所內部輪調，自106年第四季起，本公司簽證會計師改由張鼎聲及林鴻鵬會計師繼任。		
說明係委任人或會計師終止或不接受委任	當事人	會計師	委任人
	情況		
	主動終止委任	不適用	不適用
	不再接受(繼續)委任	不適用	不適用
最新兩年內簽發無保留意見以外之查核報告書意見及原因	不適用		
與發行人有無不同意見	有	-	會計原則或實務
		-	財務報告之揭露
		-	查核範圍或步驟
		-	其他
	無	✓	
	說明	無	
其他揭露事項 (本準則第十條第六款第一目之四至第一目之七應加以揭露者)	無		

(二) 關於繼任會計師：

事務所名稱	勤業眾信聯合會計師事務所
會計師姓名	張鼎聲、林鴻鵬會計師
委任之日期	106年6月9日經董事會決議
委任前就特定交易之會計處理方法或會計原則及對財務報告可能簽發之意見諮詢事項及結果	不適用
繼任會計師對前任會計師不同意見事項之書面意見	不適用

(三) 前任會計師對本準則第十條第六款第一目及第二目之3事項之復函：不適用。

七、公司之董事長、總經理、負責財務或會計事務之經理人，最近一年內曾任職於簽證會計師所屬事務所或其關係企業者：無。

八、最近年度及截至年報刊印日止，董事、經理人及持股比例超過百分之十之股東股權移轉及股權質押變動情形：

(1) 董事經理人及大股東股權變動情形

單位：股

職稱	姓名	106 年度		107 年度 截至 4 月 30 日止	
		持有股數 增(減)數	質押股數 增(減)數	持有股數 增(減)數	質押股數 增(減)數
董事長兼總經理	柯應鴻	452,022	0	0	0
董事	中華電信(股)公司	903,989	0	0	0
	代表人：吳學蘭	0	0	0	0
董事	中華電信(股)公司	903,989	0	0	0
	代表人：王景弘(註 1)	0	0	0	0
董事	黎武東	163,681	0	0	0
獨立董事	魏道駿	0	0	0	0
獨立董事	林之晨	0	0	0	0
獨立董事	程念文	0	0	0	0
執行副總經理	黃晟中	163,681	0	0	0
執行副總特助	吳若婕	16,445	0	0	0
協理	葉瑾玲	32,348	0	0	0
協理	游雅萍	17,017	0	0	0
協理	黃弘德	5,960	0	(1,000)	0
技術長	劉至萱	11,939	0	(1,000)	0
協理	蔡楚卉	48,687	0	0	0
協理	石智青	19,593	0	0	0
協理	林映帆	2,771	0	(1,000)	0
副總經理	賴建成	10,882	0	0	0
協理	林恒毅(註 2)	0	0	不適用	不適用
協理	翁君灝(註 3)	不適用	不適用	0	0

註 1：中華電信股份有限公司代表人蔡策申於 106.4.28 辭任，故於 106.4.10 改派王景弘為法人董事代表人。

註 2：於 106 年 06 月 30 日解任。

註 3：於 107 年 04 月 01 日新任。

- (2) 董事、經理人及持股比例超過 10% 之股東股權移轉之相對人方關係人之資訊：無。
- (3) 董事、經理人及持股比例超過 10% 之股東股權質押之相對人方關係人之資訊：無。

九、持股比例佔前十名之股東，其相互間為關係人或為配偶、二親等以內之親屬關係之資訊：
 持股比占前十名之股東，其相互間之關係資料

107年03月30日 單位：股

姓名	本人持有股份		配偶、未成年子女持有股份		利用他人名義合計持有股份		前十大股東相互間具有財務會計準則公報第六號關係人或為配偶、二親等以內之親屬關係者，其名稱或姓名及關係。		備註
	股數	持股比率	股數	持股比率	股數	持股比率	名稱(或姓名)	關係	
中華電信(股)公司	5,926,152	26.19%	-	-	-	-	-	-	-
中華電信(股)公司代表人：鄭優	-	-	-	-	-	-	-	-	-
柯應鴻	2,963,259	13.10%	127,941	0.65%	-	-	柯虹美	姊弟	-
英屬維京群島商 Prime Elite Limited (註 1)	1,322,779	5.85%	-	-	-	-	-	-	-
黎武東	1,073,020	4.74%	107,808	0.48%	-	-	-	-	-
黃晟中	1,073,020	4.74%	-	-	-	-	-	-	-
英屬蓋曼群島商 STCH Investment Inc. (註 1)	1,058,224	4.68%	-	-	-	-	-	-	-
楊衍弘	590,000	2.61%	-	-	-	-	-	-	-
雲英有限公司	496,501	2.19%	-	-	-	-	-	-	-
雲英有限公司代表人：柴惠芬	-	-	-	-	-	-	-	-	-
柯虹美	345,513	1.53%	-	-	-	-	柯應鴻	姊弟	-
蔡楚卉	319,172	1.41%	-	-	-	-	-	-	-

註 1：Prime Elite Limited 及 STCH Investment Inc. 僅登記代理人為張景溢，故無法人股東代表人資訊。

十、公司、公司之董事、經理人及公司直接或間接控制之事業對同一轉投資事業之持股數，並合併計算綜合持股比率：無。

肆、募資情形

一、資本及股份

(一)股本來源

1.資本形成

107年4月30日

年 月	發行 價格 (元)	核定股本		實收股本		備註		
		股數 (股)	金額 (元)	股數 (股)	金額 (元)	股本來源	以現金 以外之 財產抵 充股款 者	其他
96.12	10	3,000,000	30,000,000	100,000	1,000,000	創立股本 1,000,000 元	無	註 1
97.01	10	3,000,000	30,000,000	3,000,000	30,000,000	現金增資 29,000,000 元	無	註 2
98.06	10	20,000,000	200,000,000	5,100,000	51,000,000	盈餘轉增資 21,000,000 元	無	註 3
101.05	10	20,000,000	200,000,000	6,630,000	66,300,000	盈餘轉增資 15,300,000 元	無	註 4
102.05	10	20,000,000	200,000,000	8,619,000	86,190,000	盈餘轉增資 19,890,000 元	無	註 5
103.06	10	20,000,000	200,000,000	10,601,370	106,013,700	盈餘轉增資 19,823,700 元	無	註 6
103.08	37.5	20,000,000	200,000,000	11,001,370	110,013,700	現金增資 4,000,000 元	無	註 7
103.10	75	20,000,000	200,000,000	13,001,370	130,013,700	現金增資 20,000,000 元	無	註 8
104.08	10	20,000,000	200,000,000	16,251,713	162,517,130	盈餘轉增資 19,502,060 元	無	註 9
						資本公積轉增資 13,001,370 元		
105.09	10	20,000,000	200,000,000	19,177,022	191,770,220	盈餘轉增資 13,001,380 元	無	註 10
						資本公積轉增資 16,251,710 元		
106.07	10	30,000,000	300,000,000	22,628,886	226,288,860	盈餘轉增資元 15,341,620 元	無	註 11
						資本公積轉增資 19,177,020 元		

註 1：96.12.26 府產業商字第 09694050610 號核准。

註 2：97.01.14 府產業商字第 09780418700 號核准。

註 3：98.07.24 府產業商字第 09886401910 號核准。

註 4：101.06.22 府產業商字第 10184665710 號核准。

註 5：102.06.25 府產業商字第 10284630910 號核准。

註 6：103.06.12 府產業商字第 10384593400 號核准。

註 7：103.08.22 府產業商字第 10387381900 號核准。

註 8：103.11.24 府產業商字第 10389914010 號核准。

註 9：104.08.25 府產業商字第 10486974110 號核准。104.06.26 金管證發字第 1040024149 號核准。

註 10：105.09.13 府產業商字第 10591844810 號核准。105.07.05 金管會證期局申報生效。

註 11：106.07.31 府產業商字第 10656605010 號核准。106.06.12 金管會證期局申報生效。

2. 股份種類

107年4月30日

股份種類	核定股本			備註
	流通在外股份	未發行股份	合計	
普通股	22,628,886	7,371,114	30,000,000	本公司股票未在證券交易所上市，亦未在證券商營業處所買賣。

3. 總括申報制度相關資訊：不適用

(二) 股東結構

107年3月30日

股東結構 數量	政府機構	金融機構	其他法人	個人	外國機構及 外人	合計
人數	-	-	6	713	2	721
持有股數	-	-	6,504,072	13,743,811	2,381,003	22,628,886
持股比例	-	-	28.74%	60.74%	10.52%	100.00%

(三) 股權分散情形

1. 普通股：

107年3月30日

持股分級	股東人數	持有股數(股)	持股比例(%)
1 至 999	179	44,750	0.20
1,000 至 5,000	323	665,883	2.94
5,001 至 10,000	74	519,278	2.29
10,001 至 15,000	36	444,838	1.97
15,001 至 20,000	20	356,955	1.58
20,001 至 30,000	15	351,464	1.55
30,001 至 40,000	15	535,183	2.37
40,001 至 50,000	9	382,640	1.69
50,001 至 100,000	23	1,571,741	6.95
100,001 至 200,000	14	1,763,467	7.79
200,001 至 400,000	5	1,489,732	6.58
400,001 至 600,000	2	1,086,501	4.80
600,001 至 800,000	0	0	0.00
800,001 至 1,000,000	0	0	0.00
1,000,001 以上	6	13,416,454	59.29
合計	721	22,628,886	100.00

2. 特別股：不適用。

(四)主要股東名單

持股比例達百分之五以上之股東或持股比例占前十名之股東名稱、持股數額及比例如下：

107年3月30日

主要股東名稱	股份	持有股數(股)	持股比例(%)
中華電信股份有限公司		5,926,152	26.19
柯應鴻		2,963,259	13.10
英屬維京群島商 Prime Elite Limited		1,322,779	5.85
黎武東		1,073,020	4.74
黃晟中		1,073,020	4.74
英屬開曼群島商 STCH INVESTMENT INC.		1,058,224	4.68
楊衍弘		590,000	2.61
雲英有限公司		496,501	2.19
柯虹美		345,513	1.53
蔡楚卉		319,172	1.41

(五)最近二年度每股市價、淨值、盈餘、股利及相關資料：

單位：新台幣元；仟股

項 目	年 度		105 年度	106 年度
	最 高	最 低	未上市/櫃	未上市/櫃
每股市價	最 低	最 低	未上市/櫃	未上市/櫃
	平 均	平 均	未上市/櫃	未上市/櫃
	分 配 前	分 配 前	18.22	16.40
每股淨值	分 配 後	分 配 後	18.12	(註 2)
	加 權 平 均 股 數	加 權 平 均 股 數	22,628	22,628
每股盈餘	每 股 盈 餘 (稅 後) (註 1)	每 股 盈 餘 (稅 後) (註 1)	0.85	1.04
	現 金 股 利	現 金 股 利	0.1	0.13(註 2)
每股股利	無 償 配 股	盈 餘 配 股	0.8	0.8(註 2)
		資 本 公 積 配 股	1	1(註 2)
	累 積 未 付 股 利	累 積 未 付 股 利	-	-
投資報酬分析	本 益 比	本 益 比	未上市/櫃	未上市/櫃
	本 利 比	本 利 比	未上市/櫃	未上市/櫃
	現 金 股 利 殖 利 率	現 金 股 利 殖 利 率	未上市/櫃	未上市/櫃

註 1：為基本每股盈餘。

註 2：106 年度之盈餘分配案尚未經股東會決議。

(六)公司股利政策及執行狀況

1.本公司股利政策如下：

公司年度總決算如有盈餘，應先提繳稅款、彌補累積虧損，次提 10% 為法定盈餘公積，但法定盈餘公積已達本公司實收資本額時，得不再提列，其餘再依法令規定提列或迴轉特別盈餘公積，如尚有盈餘，併同累積未分配盈餘，由董事會擬具盈餘分配議案，提請股東會決議分派股東股息紅利。

本公司分配股利之政策，應以股東權益為最大考量，並參酌公司目前及未來之國內外產業競爭狀況、投資環境及資金需求等因素，得以股票股利或現金股利之方式為之，並參考同業及資本市場股利之一般發放水準，以作為股利發放之依據。股利發放提撥之數額以不低於當年度可分配盈餘之百分之二十為原則，惟現金股利分派之比例以不低於股利總額之百分之十為原則。此盈餘分派之金額、股利之種類及比率，得視當年度實際獲利及資金狀況經董事會通過後提股東會議決之。

2.本次股東會擬議股利分配之情形：

本公司董事會業於 107 年 3 月 12 日決議通過 106 年度盈餘分配案如下：

單位：新台幣元

項目	金額
期初未分配盈餘	103,218
加：本年度稅後淨利	23,458,633
減：法定盈餘公積(稅後純益 10%)	2,345,863
本期可供分配盈餘	21,215,988
分配項目：	
股東股利-股票(每股 0.8 元)	18,103,110
股東股利-現金(每股 0.13 元)	2,941,756
期末未分配盈餘	171,122

註：

- 1.本盈餘分配案如嗣後因買回本公司股份、庫藏股轉讓或註銷、員工認股權憑證執行及公司債轉換、致影響流通在外股數，而使股東配股率或配息率因此發生變動者，擬請股東會授權董事會調整之。
- 2.有關現金股利俟股東常會通過後由董事會另訂配息基準日，本次現金股利按分配比例計算至元為止，元以下捨去，分配未滿一元之畸零款合計數，由董事會授權董事長洽特定人全權處理之。

另 107 年 3 月 12 日董事會決議通過，自 106 年度可分配盈餘中，提撥新台幣 18,103,110 元暨資本公積提撥新台幣 22,628,880 元，合計新台幣 40,731,990 元，轉增資發行新股 4,073,199 股，尚待股東常會決議。

(七)本次股東會擬議之無償配股對公司營業績效及每股盈餘之影響：

項目	年度	107 年度 (預估)
期初實收資本額(仟元)		226,289
本年度配股配 息情形	每股現金股利(元)	0.13 (註 1)
	盈餘轉增資每股配股數(元)	0.8 (註 1)
	資本公積轉增資每股配股數(元)	1
營業績效變化 情形	營業利益	本公司 107 年 未公佈財測，故 不適用。
	營業利益較去年同期增減比率	
	稅後純益	
	稅後純益較去年同期增減比率	
	每股盈餘	
	每股盈餘較去年同期增減比率	
	年平均投資報酬率(年平均本益比倒數)	
擬制性每股盈 餘及本益比	若盈餘轉增資全數配發 現金股利	擬制每股盈餘
		擬制年平均投資 報酬率
	若未辦理資本公積轉增 資	擬制每股盈餘
		擬制年平均投資 報酬率
	若未辦理資本公積轉增 資且盈餘	擬制每股盈餘
		擬制年平均投資 報酬率

註 1. 上列盈餘分配案之每股配發金額，係依 107 年 3 月 12 日董事會決議日之流通在外股數計算，實際每股配發金額，將待 107 年股東常會決議通過後，依除權息基準日之流通在外股數重新計算。

(八)員工及董事酬勞：

1. 公司章程所載員工及董事酬勞之成數或範圍：

依本公司章程規定，公司年度如有獲利，應提撥 5-15% 為員工酬勞。但公司尚有累積虧損時，應預先保留彌補數額。

2. 本期估列員工及董事酬勞金額之估列基礎、以股票分派之員工酬勞之股數計算基礎及實際分派金額若與估列數有差異時之會計處理：

本公司應付員工及董事酬勞之估列，係依據本公司章程之規定，並參酌過去經驗以及未來可能發放之金額為計算基礎。年度終了後，年度財務報告通過發布日前經董事會決議之發放金額有重大變動時，該變動調整原提列年度費用，年度財務報告通過發布日後若金額仍有變動，則依會計估計變動處理，於次一年度調整入帳。

3.董事會通過分派酬勞情形：

(1)以現金或股票分派之員工酬勞及董事酬勞金額。若與認列費用年度估列金額有差異者，應揭露差異數、原因及處理情形：

本公司 106 年度員工酬勞分派案，業經 107 年 3 月 12 日董事會通過，擬配發員工酬勞 2,135 仟元。前述擬配發金額，員工酬勞 106 年度與帳列金額並無差異。

(2)以股票分派之員工酬勞金額及占本期個體或個別財務報告稅後純益及員工酬勞總額合計數之比例：不適用。

4.前一年度員工及董事酬勞之實際分派情形（包括分派股數、金額及股價）、其與認列員工及董事酬勞有差異者並應敘明差異數、原因及處理情形：

本公司 105 年度員工酬勞分派案業經 106 年 3 月 9 日董事會決議通過，配發員工現金酬勞 1,840 仟元，另無分配董事酬勞。前述擬配發金額，與 105 年度帳列金額並無差異。

(九)公司買回本公司股份情形：無。

二、公司債（含海外公司債）辦理情形：無。

三、特別股辦理情形：無。

四、參與發行海外存託憑證之辦理情形：無。

五、員工認股權憑證辦理情形：無。

六、限制員工權利新股辦理情形：無。

七、併購或受讓他公司股份發行新股辦理情形：無。

八、資金運用計畫執行情形：

截至年報刊印日之前一季止，前各次發行或私募有價證券尚未完成或最近三年內已完成且計畫效益尚未顯現者：無。

伍、營運概況

一、業務內容

(一) 業務範圍

1. 所營業務之主要內容：

I301010	資訊軟體服務業
I301020	資料處理服務業
I301030	電子資訊供應服務業
F113070	電信器材批發業
F213060	電信器材零售業
F118010	資訊軟體批發業
F218010	資訊軟體零售業
F113050	電腦及事務性機器設備批發業
F213030	電腦及事務性機器設備零售業
F113020	電器批發業
F213010	電器零售業
F113030	精密儀器批發業
F213040	精密儀器零售業
F109070	文教、樂器、育樂用品批發業
F209060	文教、樂器、育樂用品零售業
F401010	國際貿易業
E605010	電腦設備安裝業
I401010	一般廣告服務業
I401020	廣告傳單分送業
J304010	圖書出版業
CC01060	有線通信機械器材製造業
CC01070	無線通信機械器材製造業
CC01110	電腦及其週邊設備製造業
CE01010	一般儀器製造業
I301040	第三方支付服務業
G902011	第二類電信事業
ZZ99999	除許可業務外，得經營法令非禁止或限制之業務

2. 目前主要產品之營業比重：

單位：新台幣仟元

年度	105 年度		106 年度	
	金額	%	金額	%
電子地圖	79,814	28.05	64,709	22.27
導航軟體及車載系統	59,086	20.77	59,387	20.44
系統整合服務	91,438	32.14	109,377	37.65
電商服務及其他	54,176	19.04	57,046	19.64
合計	284,514	100.00	290,519	100.00

3. 目前之產品(服務)項目與用途：

產品(服務)	用途或功能
電子地圖	提供 GIS、導航和 LBS 相關產業的基礎資訊，作為整個圖資應用產業的上游產品，並成為未來自駕車最重要的空間資訊基礎圖資。
系統整合服務	大眾運輸軌道管理、旅行者資訊、電子票證、整合交通、交控管理、資料倉儲管理、住宅不動產規劃、電力管理、電信電波模擬圖層、資源管理系統等之系統專案整合、規劃、開發、建置等服務。
導航軟體及車載系統	1.提供移動式裝置產品及車機、車載系統之導航功能。 2.作為汽車產業發展駕駛輔助系統過程中的重要技術基礎，更是面對未來車聯網時代，電動車和自動駕駛車的增值服務功能。
電商服務及其他	1.電商服務：在行動互聯網時代下，是透過行動互聯網媒合店家與用戶之間的交易平台，為未來新的產業需求。 2.Google 相關產品的代理：Google Maps API、G Suite。

4. 計畫開發之新產品(服務)：

A. 電子地圖：

樂客導航地圖專案版：為符合 ADAS 國際標準，作為自動駕駛車與輔助駕駛系統必要之導航圖資。

B. 系統整合服務：

專案型的 GIS 應用軟體圖台：為提供客戶客製化的 GIS 軟體開發工具。

C. 導航軟體與車載系統：

樂客車聯網平台：整合硬體裝置，開發一套完整的車聯網服務解決方案。

(二) 產業概況

1. 產業現況與發展

近年來隨著行動裝置與行動網路的普及，結合電子地圖的基礎，衍生出新興的電商服務產業。近年因應自駕車產業及自動輔助駕駛系統(ADAS)的議題，HD Map 成為自駕決策層的重要資訊感知層，因此為滿足 HD Map 的需求，全球電子地圖廠商大量投資新的地圖數據建置基礎工程。

在 GIS 系統整合產業中，有關交通管理、環境資源管理之建置執行計劃，皆為近年國家建設發展重點。目前國內智慧型運輸系統 (ITS) 發展，因政府推動及相關技術逐漸成熟下，已有諸多實際應用與成長，如結合智慧公車與停車資訊等，制定及評估交通控制策略，執行整體性的交通管理，以達到運輸效率最大化及運輸安全等目的。

由於汽車功能需求日益複雜，使得全球汽車市場需求已朝向多樣化、客製化、智慧化、數位化、電子控制化、人性化發展。藉由各式感測器、影像處理、車載主機、衛星定位、無線通訊，整合汽車機構與電控的控制技術，使用可攜式裝置與車輛作無線連結的方式與客服中心連線，提供車輛及人員有關低污染、舒適、主動與被動安全、保全、緊急救援、道路指引等功能或服務。而汽車電子佔汽車零組件的比例日漸提高，汽車電子產業供應鏈不僅為整體汽車產業發展帶來新的機會，也成為吸引各國科技廠商爭相投入的明星產業。

隨著物聯網概念的興起，車聯網也被視為物聯網概念推動過程一個指標性的需求。根據國際研究暨顧問機構 Gartner 的預測，物聯網裝置用戶數於 2020 年將成長至 250 億；而汽車被視為是物聯網裝置數量成長最快的領域，至 2020 年聯網車輛的裝置數量將可達 35 億之多。工研院 IEK 資料顯示，2018 年聯網車輛與服務市場規模預測將超過 300 億美元，智慧汽車的熱度，正凌駕成熟的個人電腦以及成長快到天花板的智慧手機。

而「車用資訊娛樂系統 (car infotainment system)」，整合了導航、娛樂和各項交通資訊等，也逐漸變成汽車使用者的標準備配。根據國外 SA 的估算，2019 年全球在車載資訊娛樂系統營收成長，可望達到 382 億美元。

2. 產業上、中、下游之關聯性

電子地圖產業為 GIS 系統整合產業、導航軟體及車載系統產業、LBS 相關服務產業的上游產業，提供中游的應用服務開發型產業所需要的基礎資料庫，以協助客戶規劃發展出不同的系統整合平台與應用服務，因此位居眾多產業能否成形的領頭羊關鍵角色。

中游的應用服務開發廠商，多以專案、代工以及貼牌等形式，協助下游之品牌業者進行產品開發。電子地圖業者為了確保投入研發資源的內容產品，其應用環境可以更快速地建立，多藉由產業垂直整合之方式，跨入中游的應用服務開發行列，且因手機軟體應用商城的普及，使越來越多應用服務開發廠商，開始思考建立自有品牌，直接跨入下游產業與消費者進行面對面的接觸，增加品牌曝光度，在終端消費者之間建立一定的知名度及口碑，確保整個產業供應鏈的完整和順暢。

台灣的汽車工業在全球汽車供應鏈上的電子資通訊產業，擁有競爭優勢，伴隨

著汽車電子的發展，有機會在未來互聯網概念車的產業環境下，透過高度軟硬整合的技術以及標準化大量生產的技術，建立起未來互聯網概念車整體解決方案的產業供應鏈。

3. 市場競爭情形

茲就本公司主要產品分類進行說明與分析。

A. 電子地圖

電子地圖產業因為持續維護資料的成本巨大，所以是一個屬於需達到規模經濟才可保有競爭力的產業，本公司在生活電子地圖應用以及後裝市場的導航電子圖資應用方面，成功取得了市場的絕對優勢，擁有最大的市場佔有率。

目前在汽車導航圖資的主要競爭者皆來自國際廠商，分別有日系以及歐美系，主要的競爭市場則為車廠的前裝導航圖資需求，以及部分跨國的大型互聯網或手機系統業者。日系廠商近年來積極透過日商供應鏈體系，意圖打入日系國產車市場。至於歐系車廠供應鏈的採購特性仍傾向區域化，憑藉著全球市場份額與經濟規模，經常將台灣地區作為取得主要國家市場訂單後的附贈品。

另一方面，電子地圖隨著自駕車與無人駕駛車的發展，也進入了更高精細度地圖的需求。沒有高精細地圖的基礎資料，將無法開展台灣在未來自駕車與無人駕駛車產業，及其他相關應用的發展環境。本公司作為台灣地區電子地圖的領導廠商，也責無旁貸的肩負起領頭羊的角色，率先於國內其他圖資業者，投入高精度地圖的發展，並且陸續以本公司高精細地圖的建置能力，協助政府自駕車研發單位，建置專供研發自駕車的院區內高精度地圖。

B. 系統整合服務

GIS 系統整合產業依客戶型態可簡單區分為政府單位及民間企業。政府單位每年依施政重點在各個領域有差距甚大的預算編列，競標廠商多以其公司既有的技術專業背景及經營規模，區隔出切入市場搶食大餅。由於諸多政策常始於學界的先驅研究計畫，因此若要進入政府的系統整合專案市場，除了客觀上的技術專業與公司規模限制，更需要產學之間長期的技術合作與交流以做為媒介。

本公司在電子地圖與導航技術的競爭優勢，一直是系統整合服務最有利的武器。近年在經營智慧交通已經根深茁壯，與其他競爭者維持良好的競合關係，共同鞏固此市場。在民間企業方面，本公司已成為金融、零售、商用車隊等業界的標竿企業指名合作對象。

C. 導航軟體及車載系統

導航軟體目前的主力市場主要是車機，主要分成前裝的車廠客製化導航軟體，以及後裝的車機廠商搭配套裝導航軟體。前裝市場為車廠所主導，強調導航軟體為其整個車載系統的其中一項功能，因此介面的整合性要求、客製化、及與市場差異化的訴求較強，目前主要業者皆為經營多年配合車廠進行大量客製版本建置導航軟體的廠商，並漸漸出現獨佔的市場現象。後裝市場主要業者為車機硬體廠商，其對於導航軟體的需求與智慧型手機相似，本公司藉由在智慧型手機和 PND 市場的經驗和口碑，在這幾年已經成功取得此市場的領

導地位。

在車載系統方面，本公司 2013 年與 BMW 開始在台灣地區合作 Connected Drive 的車聯網服務，在現階段，市場上並無競爭者擁有如本公司之實際營運架構和經驗。另一則是提供終端車機結合網路服務與 App 應用服務的車聯網系統平台，本公司在去年底，整合自有電子地圖、導航軟體 App、網路資訊服務，及與國際車廠 BMW 合作的 Connected Drive 平台管理與建置能力，推出了車聯網整體解決方案：「樂客車聯網系統平台」，同時結合車載終端設備，亦領先市場推出全台第一台內建 4G 的車機，在後裝車機市場掀起新世代聯網車機的另一波革命。經過這一年的市場測試與調校，目前整體系統平台已經趨於完善，不論在商用車或私家車市場，本公司都已擁有相對競爭優勢。

D. 電商服務及其他

行動電商服務產業目前以行動廣告服務為主，主要是延續傳統網站的 Banner，故擁有手機平台優勢的系統業者，便成為台灣產業的領先者。惟隨著社群成為資訊傳遞的主體，以及 LBS 應用的普及，置入式的內容廣告成為新的廣告模式，已逐漸取代系統業者成為新的產業領導者。

(三) 技術及研發概況

1. 技術層次及研究發展

因應物聯網議題和 AI 人工智能技術的發展，本公司與 NVIDIA 的戰略合作，藉 AI 技術進行資料採集、辨識和建置，以持續強化本公司在電子地圖產業的競爭優勢。

在導航軟體部分，透過自有建構的高精細圖資，將導航軟體的規劃路徑功能提升。而在車載系統方面，將前端裝置所蒐集的大量數據，在雲端進行數據分析、挖掘，使之成為新的有價值的數據。

在系統整合方面，配合公司整體大數據分析技術的發展開發大數據分析功能的模組產品。

2. 研究發展人員與其學經歷

單位：人

學歷		年度		105 年度		106 年度		107 年 4 月 30 日	
		人數	%	人數	%	人數	%		
學歷分布	博士	0	0	0	0	0	0		
	碩士	17	23.29	21	26.58	20	27.40		
	學士	50	68.49	52	65.82	48	65.75		
	學士以下	6	8.22	6	7.60	5	6.85		
	合計	73	100	79	100	73	100		
平均年資(年)		4.06		3.92		4.61			

3. 最近二年度每年投入之研發費用

單位：新台幣仟元

項目 \ 年度	105 年度	106 年度	107 年度 截至 4 月 30 日止
研發費用(A)	14,031	17,275	11,527
營業收入淨額(B)	284,514	290,519	65,315
(A)/(B)(%)	4.93%	5.95%	17.65%

4. 最近年度開發成功之技術或產品

研發成果	主要效益說明
樂客車聯網平台	樂客車聯網平台是結合電子地圖、導航技術到雲端服務並透過產業的上下游結盟，以系統整合的方式將未來車聯網時代所需要的服務，一次到位提供給屬於消費者的最佳產品和屬於車廠的最佳解決方案，也代表本公司正式進入平台經營的營運階段。

(四) 長、短期業務發展計畫

1. 短期發展計畫

A. 高精度地圖

因應自駕車的發展趨勢，持續建置符合 ADAS 標準之 HD map，提升覆蓋率，以持續強化公司地圖產品的市場競爭力。

B. 智慧交通系統整合

挾本公司在智慧交通領域的強勢，鎖定 ITS/GIS 相關應用專案，包括大眾運輸軌道管理、旅行者資訊、電子票證、整合交通、交控管理等，並串聯產業鏈上、中、下游的相關設備廠商，為政府單位建構出未來智慧交通與智慧城市所需要的整體解決方案。

C. 車聯網資訊服務平台

依客戶需求，規畫各項服務，如提供更有效率的派遣或路徑規劃、即時交通資訊分析與建議、更多元的車主服務等等。

D. [樂客] 品牌知名度

購買關鍵字廣告、雜誌、燈箱廣告、公車廣告、計程車廣告等方式，大量行銷 [樂客] 系列產品，建立 [樂客] 品牌知名度，提升整體產品與服務的競爭力。

2. 長期發展計畫

A. AI 智能交通大數據應用服務

因應萬物聯網的願景以及AI(人工智能)的技術發展方向，本公司將整合電子地圖、GIS 系統專案以及交通旅遊資訊相關產品等所有資源，投入 HD Map(高清地圖)的建立、車聯網資訊服務平台的營運，以成為智能交通大數據應用服務領導廠商為遠程目標。

B. 建構留才計畫，建立企業文化

配合公司未來經營目標，建構完整的研發技術人才留才計畫，以維繫公司研發團隊競爭力，並建立企業文化及 CSR，培養組織成員對企業文化之認同感與參與感，以共同願景之組織文化，達到永續經營之共同願景。

C. 財務健全化及資金運用最佳化

推動本公司股票上櫃，在資本市場募集資金，並以穩健之營運方式達成財務健全化及資金運用最佳化的目標。

二、市場及產銷狀況

(一) 市場分析

1. 主要商品之銷售地區

單位：新台幣仟元；%

銷售地區 \ 年度		105 年度		106 年度	
		金額	比率(%)	金額	比率(%)
內銷		236,069	82.97	244,549	84.18
外銷	亞洲	3,776	1.33	2,470	0.85
	歐洲	6,816	2.40	8,986	3.09
	美洲	37,853	13.30	34,514	11.88
	其他區域	-	-	-	-
合計		284,514	100.00	290,519	100.00

2. 市場佔有率

各主要產品類之市場分析如下：

A. 電子地圖

本公司在生活電子地圖應用、以及後裝市場的導航電子圖資應用方面，皆成功取得了市場的絕對優勢，擁有最大的市場佔有率。

在自駕車所需之高精度地圖方面，本公司業承接多項示範場域之建置計畫，故在此領域目前無人出其右。

B. 系統整合服務

本公司在 GIS 系統整合領域之市場，主要客戶中有 70% 為政府單位、30% 為民間企業。其中約有 60%，係將 GIS 系統整合服務應用於 ITS 系統專案中的 ITS/GIS 之領域。

C. 導航軟體與車載系統

(1) 車載系統：

台灣汽車總數量約為 750 萬輛，而每年新增約 30 萬台汽車，汽車內建導航系統需求仍可呈現成長趨勢。車機市場主要分成前裝的車廠客製化導航軟體，以及後裝的車機廠商搭配套裝導航軟體。在前裝市場，本公司已順利切入前裝汽車品牌；在後裝市場，本公司也居於寡占地位。

在車載系統方面，本公司自 103 年即與 BMW 合作 Connected Drive 的車聯網服務，目前尚無廠商擁有本公司之營運經驗；105 年底推出全台第一架內建 4G 聯網之車機，已對市場丟下震撼彈！

(2) 手機導航：

在智慧型手機市場，受到手機系統內建免費導航軟體的影響，許多業者都陸續退出市場或消極經營；本公司因為主力採取與電信業者合作搭贈的方式，以及建立了專業導航有別於免費導航的口碑，目前在智慧型手機市場仍是一枝獨秀，營收也呈現穩定。

3. 市場未來之供需狀況與成長性

各主要產品類之市場未來供需狀況與成長性分析如下:

A. 電子地圖

電子地圖的市場應用發展十分多元，小到只提供測速照相資料庫給行車紀錄器搭載使用，大到一個電信基地台機房內針對電信訊號強度分析所需的電信地圖(Clutter Map)，更多的是新創產業所發展出來基於地圖數據的加值應用，這些應用的成型都需要依賴精準的地圖數據才能受消費者青睞。

在生活電子地圖應用方面，包含了政府的國土規劃、森林保育、警政消防和交通建設等，在私領域則包含不動產資訊、商家選址管理、旅遊規劃和物流派遣等，皆是電子地圖可預見的商機。導航電子地圖應用方面，則以專業導航及加值功能做服務區別的付費導航軟體，在手機市場的銷售，也仍佔有一席之地。

因應自駕車的發展趨勢，符合 ADAS 標準之 HD map 將是電子地圖新世代的關鍵產品，國際電子地圖廠商皆投注大量資金企圖搶攻市場。

B. 系統整合服務

未來在 GIS 系統整合領域的應用，同樣將走向更精細、多用途、網路化及生活化之趨勢。如行動式資訊系統、即時監控（防災、車流、物流）、3D 量測技術、4D 時序性資料庫技術、視覺模擬及虛擬實境結合、以及系統模擬及分析模型（連鎖業、房仲業）等等。再加入時間與空間資訊之整合應用後，對應服務價格與應用數量的同步提升，未來市場規模的成長率約可達 15 至 20%。

C. 導航軟體與車載系統

導航的應用隨著這幾年智慧手機上導航軟體發展，已經成功奠定導航在消費者購車時的基本需求，因此也帶動了汽車內建車載機的普及率，開啟車載導航進入主流導航應用的階段。工研院 IEK 資料顯示，2018 年聯網車輛與服務市場規模預測將超過 300 億美元。

在巴克萊資本證券的報告「智慧車—汽車電子的機會」中分析，汽車產業已走向「IT 化」（IT-ization）。每台車的電子比重愈來愈高，模糊化汽車和消費性電子的界線，創造了機會給「非傳統」的汽車供應鏈業者。汽車電子將成為 IT 業下一波的成長引擎，創造繼 3C 產業之後的 4C(Car)市場。汽車擁有獨立通訊能力，並且將大量複雜運算交給雲端處理將成為必然的趨勢，且將使車聯網環境成為未來汽車的基本需求，並且使得車廠的傳統經營模式，必須轉換為服務業模式，從而將帶動新一波的產業競爭，使得市場產值會隨著行動互聯網的普及，以及電動車和自動駕駛車技術的演進，開啟高度成長的黃金期。行政院「經濟體質強化措施」中也將智慧汽車、智慧車載系統、車聯網等列為提升汽車產業競爭優勢的重要推動項目。

4. 競爭利基

A. 完整而優質的雲端應用服務產品

電子地圖是一個需要長期、持續性的，進行更新及維護的產品。不僅是高度密集的人力作業，也為了因應內容豐富度與即時性的要求，需不斷地投入資源在製作技術的精進與設備的更新。本公司長期耕耘建置地圖資料，已擁有全台最豐富的店家、景點資料庫，最快的圖資更新率（每月一次），最佳

視覺技術(全 3D)，不論在生活電子地圖應用、以及後裝市場的導航電子圖資應用方面，亦成功取得了市場的絕對優勢，擁有最大的市場佔有率；而因應自駕車與無人駕駛車的發展，本公司率先於國內其他圖資業者，投入高精度地圖的發展，協助政府研究單位執行無人駕駛車園區計畫。

本公司所提供的車聯網完整解決方案，是台灣地區少數能提供完整 Telematics Total Solution 的廠商，結合交通大數據分析及各項即時資訊服務，已建立了雲端交通應用服務的新里程碑。

而本公司在結合電子地圖、軟體開發技術、系統整合與規劃能力，早已建立完善的專案執行流程與熟練的專案團隊，成功執行許多政府指標性專案。

B. 堅強的研發團隊與創新研發能力

本公司長期致力於研發團隊的建置與發展，特別是關於電子地圖技術團隊的自有技術研發與深耕，在推出台灣第一套全 3D 數據的導航地圖後，即積極建構自駕車技術團隊。在與國際車廠 BMW 合作之 Connected Drive 車聯網服務上線營運後，不僅肯定了本公司經營連網交通即時導航服務平台的技術能力，也領先市場推出全台第一的 4G 聯網車機。

在系統專案服務上，高比例採用公司自行研發的元件工具及圖資，並以大量累積專案共通性元件等模式，可快速滿足客製化需求，提供差異化服務。

C. 產品品質具國際水準

本公司於 102 年 12 月通過 ISO27001 驗證，在提供內部資訊安全與未來的網路服務上，取得專業的認證。

因應未來車聯網服務及自駕車需求，本公司之圖資團隊已具備建置符合 ADAS 標準之 HD 高精度地圖，技術能力早與國際接軌。

D. 卓越的品牌形象

本公司長期耕耘及經營台灣電子地圖市場，商譽卓越，相關產品與技術服務，是國際企業如 Google、Apple、BMW，國內企業如和泰集團及中華電信等，指定合作廠商之一。在系統整合服務領域上，則有立法院、交通部、內政部營建署、桃園市政府、台中市政府及金門縣政府等，皆為本公司之長期客戶。

5. 發展遠景之有利、不利因素與因應對策

A. 有利因素

經過多年的經營與耕耘累積，本公司電子地圖產品在台灣市場，已經對競爭者建立起極高的門檻，非短期內可以跨越。

此外，全球及台灣地區未來 ITS 產業皆呈現高度成長，車聯網的服務需求在國內各大車廠也已經浮現，加上自動駕駛議題所需要的更精確的導航圖資需求，也推升了電子地圖產業新的營收規模。

B. 不利因素

電子地圖在整體產業應用普及化後，已經成為相關產業的基本資料庫，大型應用業者都希望透過取得一次性永久授權的方式，確保其營運。故以往透過持續性授權來維持穩定營收的獲利模式，已經逐漸走入歷史。

此外，系統服務專案經常需要與他人合縱連橫以創造較高的得標勝率，而必須與大型 SI(系統整合商)合作，相對造成專案利潤被稀釋的機率提高。

C. 因應對策

整合本公司在電子地圖、GIS 系統專案以及交通旅遊資訊相關產品等所有資源，積極投入 HD Map(高清地圖)的建立、車聯網平台的營運，推展車聯網服務及擴大車機市佔率，率先搶得車用生活媒體平台灘頭堡，以更加鞏固本公司的市場領導地位。

在系統整合服務上，以成為國內具備承接大型系統建置整合服務之聯合廠商團隊為優先考量，建立良好水平分工整合環境，帶動上下游廠商之協同合作與共生共榮，厚植國內提供整體解決服務方案之技術能量與競爭力。

(二) 主要產品之重要用途及產製過程

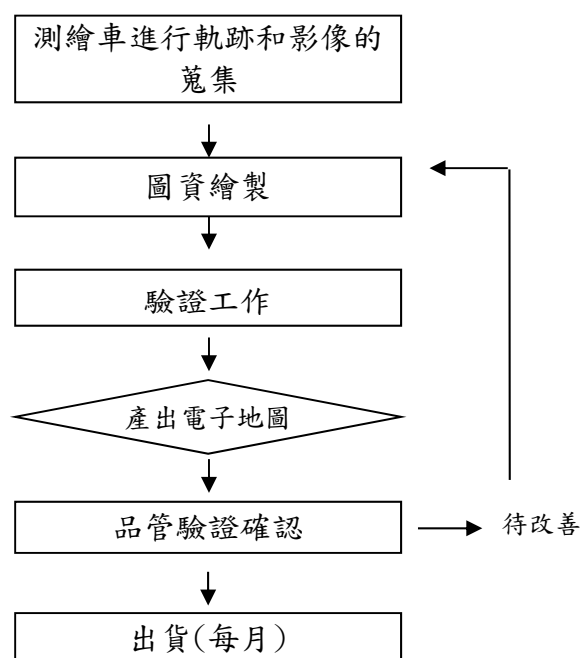
1. 主要產品之重要用途：

產品(服務)	用途或功能
電子地圖	提供 GIS、導航和 LBS 相關產業的基礎資訊，作為整個圖資應用產業的上游產品。
系統整合服務	大眾運輸軌道管理、旅行者資訊、電子票證、整合交通、交控管理、資料倉儲管理、住宅不動產規劃、電力管理、電信電波模擬圖層、資源管理系統等之系統專案整合、規劃、開發、建置等服務。
導航軟體及車載系統	1 提供移動式裝置產品及車機，車載系統之導航功能。 2. 作為汽車產業發展駕駛輔助系統過程中的重要技術基礎，更是面對未來車聯網時代，電動車和自動駕駛車的加值服務功能。
電商服務及其他	1. 電商服務：在行動互聯網時代下，是透過行動互聯網媒合店家與用戶之間的交易平台，為未來新的產業需求。 2. Google 相關產品的代理：Google Maps API、G Suite

2. 主要產品之產製過程：

依照不同的產品分類，產製過程簡述如下：

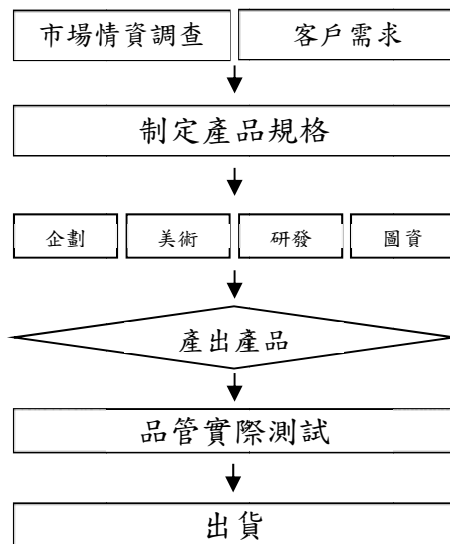
A. 電子地圖



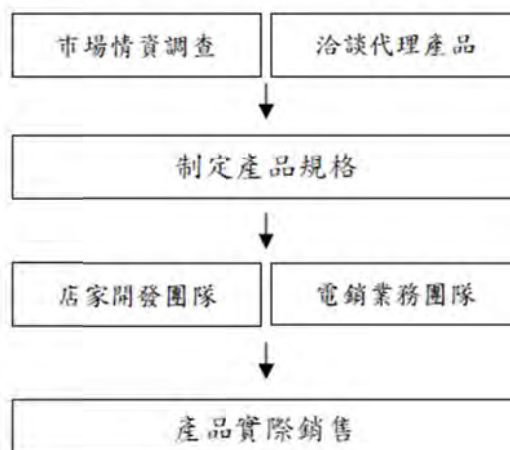
B. 系統整合服務



C. 導航軟體與車載系統



D. 電商服務及其他



(三) 最近二年度任一年度中曾占進(銷)貨總額百分之十以上之客戶名稱及其進(銷)貨金額與比例，並說明其增減變動原因。但因契約約定不得揭露客戶名稱或交易對象如為個人且非關係人者，得以代號為之。

1. 最近二年度任一年度中曾占進貨總額百分之十以上之供應商名稱及其進貨金額與比例，並說明其增減變動原因

單位：新台幣仟元

項目	105 年度				106 年度			
	名稱	金額	占全年度進貨淨額比率(%)	與發行人之關係	名稱	金額	占全年度進貨淨額比率(%)	與發行人之關係
1	P1 公司	15,805	26.14	無	P2 公司	24,550	40.83	無
2	Google	8,879	14.68	無	Google	17,873	29.73	無
3	其他	35,789	59.18	—	其他	17,698	29.44	—
	進貨淨額	60,473	100.00	—	進貨淨額	60,121	100.00	—

增減變動說明：

106 年度新增與 P2 公司之進貨金額，係因專案所需採購軟體；其主要供應商並無重大變化情形。

2. 最近二年度任一年度中曾占銷貨總額百分之十以上客戶名稱及其銷貨金額與比例，並說明其增減變動原因

單位：新台幣仟元

項目	105 年度				106 年度			
	名稱	金額	占全年度銷貨淨額比率(%)	與發行人之關係	名稱	金額	占全年度銷貨淨額比率(%)	與發行人之關係
1	中華電信	50,913	17.89	關係人	中華電信	47,712	16.42	關係人
2	其他	233,601	82.11	—	其他	242,807	83.58	—
3								—
	銷貨淨額	284,514	100.00	—	銷貨淨額	290,519	100.00	—

增減變動說明：

106 年度與中華電信之銷貨金額減少，主係行動通信相關軟硬體專案收入減少。

(四) 最近二年度銷售量值表

單位：新台幣仟元

主要產品	年度銷售量		105 年度				106 年度			
			內銷		外銷		內銷		外銷	
	量(註)	值	量(註)	值	量(註)	值	量(註)	值		
電子地圖	—	44,770	—	35,044	—	40,247	—	24,462		
導航軟體與車載系統	—	45,685	—	13,401	—	37,895	—	21,492		
系統整合服務	—	91,438	—	-	—	109,377	—	-		
電商服務及其他	—	54,176	—	-	—	57,030	—	16		
合計	—	236,069	—	48,445	—	244,549	—	45,970		

註：因係軟體應用項目，故不適用。

產銷量值變動情形之分析及說明：

系統整合服務較 105 年度增加，主要係新增於交通行動服務建置專案、3D 圖資建置及 IoC 軟體系統開發案等。

三、從業員工最近二年度及截至年報刊印日止從業員工人數、平均服務年資、平均年齡及學歷分布比率

年度		105 年度	106 年度	107 年 4 月 30 日
員工人數	經理人	16	11	11
	研發/技術人員	114	142	124
	一般職員	36	24	21
	合計	166	177	156
平均年歲		32.76	33.25	33.83
平均服務年資(年)		3.48	3.57	3.99
學歷分佈比率(%)	博士	0.60%	0%	0%
	碩士	25.90%	28.81%	27.56%
	大專	67.47%	66.67%	67.31%
	高中	5.42%	3.96%	4.49%
	高中以下	0.60%	0.56%	0.64%

註：本公司無生產線，故僅將從業人員分為研發/技術人員及一般職員。

四、環保支出資訊

- (一) 依法令規定，應申領污染設施設置許可證或污染排放許可證或應繳納污染防治費用或應設立環保專責單位人員者，其申領、繳納或設立情形之說明：不適用。
- (二) 防治環境污染主要設備之投資及其用途與可能產生效益：無。
- (三) 最近二年度及截至年報刊印日止，公司改善環境污染之經過，其有污染糾紛事件者，並應說明其處理經過：無。
- (四) 最近二年度及截至年報刊印日止，公司因污染環境所受損失(包括賠償)，處分之總額，並揭露其未來因應對策(包括改善措施)及可能之支出(包括未採取因應對策可能發生損失、處分及賠償之估計金額，如無法合理估計者，應說明其無法合理估計之事實)：無。
- (五) 目前污染狀況及其改善對公司盈餘、競爭地位及資本支出之影響及其未來二年度預計之重大環保資本支出：無。

五、勞資關係

(一)列示公司各項員工福利措施、進修、訓練、退休制度與其實施狀況，以及勞資間之協議與各項員工權益維護措施情形

1. 員工福利措施及實施狀況

本公司福利措施分為公司提供之福利措施及職工福利委員會提供之福利措施：

公司提供之福利措施：勞健保、提撥勞工退休金、團體意外保險、員工定期健康檢查、員工旅遊補助、生日假、幸福假、哺乳室設置，節慶獎金、年終尾牙、年終獎金、員工酬勞、差旅費補助、員工伙食、車位月租費補助、業務用電話費補助。

職工福利委員會提供之福利措施：定期舉辦國內員工旅遊、不定期舉辦員工聚餐會、不定期舉辦趣味競賽活動、特殊活動禮品、生日禮金、婚喪喜慶之補助、傷病住院及急難救助之補助等。

2. 員工進修及訓練

本公司為培養員工專業知識與技能，使其發揮其職能，增加工作效率，確保工作品質，以達成本公司永續經營及發展之目標，提供多元化訓練課程及各項專業在職教育訓練，其中包括新進人員訓練、在職訓練課程、專業課程、各種與職務有關之外派訓練課程以及全公司團隊之 team building 訓練等，以提昇員工專業能力與核心競爭力，強化員工完整之訓練及進修管道，並增進員工之向心力與團隊合作之共識。

3. 退休制度與實施狀況

依勞工退休金條例(新制)規定，本公司依勞工退休金條例規定每月提撥不得低於勞工每月工資 6%至勞工退休金帳戶，並依退休金條例及本公司[退休管理辦法]之相關規定，辦理退休相關事宜。

4. 勞資協調之情形

本公司之各項規定皆依勞動基準法為遵循準則，對於員工意見極為重視，除定期召開勞資會議，作為勞資溝通之平台，也積極建立雙向及開放之溝通方式，鼓勵員工隨時提出建議，並於年終進行總經理與員工對談等活動，以祈勞資雙方維持良好和諧之互動關係。

5. 各項員工權益維護措施

本公司訂有完善之文書管理，載明各項管理辦法，內容明訂員工權利義務及福利項目，並定期檢討修訂福利內容，以維護所有員工權益。

(二)最近二年度及截至年報列印日止，公司因勞資糾紛所遭受之損失，並揭露目前及未來可能發生之估計金額與因應措施，如無法合理估計，應說明無法合理估計之事實：無。

六、重要契約

契約性質	當事人	契約起訖日期	主要內容	限制條款
租賃合約	趙藤雄	103.09.01 至-107.02.28	4樓辦公室租賃	無
租賃合約	趙藤雄	107.03.01 至-110.02.28	4樓辦公室租賃	無
租賃合約	趙藤雄	104.01.01 至-107.02.28	3樓辦公室租賃	無
租賃合約	趙藤雄	107.03.01 至-110.02.28	3樓辦公室租賃	無

陸、財務概況

一、最近五年度簡明財務資料

(一)簡明資產負債表及綜合損益表—國際財務報導準則

1.合併簡明資產負債表

單位：新台幣仟元

項目	年度	最近五年度財務資料				
		102年(註2)	103年(註2)	104年(註2)	105年	106年
流動資產		123,751	314,006	318,559	(註1)	
不動產、廠房及設備		19,967	27,759	32,965		
無形資產		8,115	7,100	6,635		
其他資產		18,306	25,847	27,229		
資產總額		170,139	374,712	385,388		
流動負債	分配前	46,892	59,705	55,814		
	分配後	46,892	63,605	57,927		
非流動負債		10	5	116		
負債總額	分配前	46,902	59,710	55,930		
	分配後	46,902	63,610	58,043		
股本		86,190	130,014	162,517		
資本公積		-	141,000	130,426		
保留盈餘	分配前	37,047	43,988	36,515		
	分配後	37,047	40,088	34,402		
其他權益		-	-	-		
庫藏股票		-	-	-		
非控制權益		-	-	-		
權益總額	分配前	123,237	315,002	329,458		
	分配後	123,237	311,102	327,345		

註1：105及106年度未有依據國際財務報導準則之合併財務資訊。

註2：上述財務資料業經會計師查核簽證。

2.個體簡明資產負債表

單位：新台幣仟元

項目	年度	最近五年度財務資料				
		102年(註1)	103年(註1)	104年(註1)	105年(註1)	106年(註1)
流動資產		123,751	314,006	318,559	379,036	383,923
不動產、廠房及設備		19,967	27,759	32,965	19,874	17,098
無形資產		8,115	7,100	6,635	10,496	7,016
其他資產		18,306	25,847	27,229	24,914	29,460
資產總額		170,139	374,712	385,388	434,320	437,497
流動負債	分配前	46,892	59,705	55,814	84,822	66,316
	分配後	46,892	63,605	57,927	86,739	(註2)
非流動負債		10	5	116	59	0
負債總額	分配前	46,902	59,710	55,930	84,881	66,316
	分配後	46,902	63,610	58,043	86,798	(註2)
股本		86,190	130,014	162,517	191,770	226,289
資本公積		-	141,000	130,426	117,069	98,092
保留盈餘	分配前	37,047	43,988	36,515	40,600	46,800
	分配後	37,047	40,088	34,402	38,683	(註2)
其他權益		-	-	-	-	-
庫藏股票		-	-	-	-	-
非控制權益		-	-	-	-	-
權益總額	分配前	123,237	315,002	329,458	349,439	371,181
	分配後	123,237	311,102	327,345	347,522	(註2)

註1：上述財務資料業經會計師查核簽證。

註2：106年度之盈餘分配案經107年3月12日董事會決議通過，尚未經股東會決議通過。

3.合併簡明綜合損益表

單位：新台幣仟元；惟每股盈餘為元

項 目	最近五年度財務資料				
	102年(註2)	103年(註2)	104年(註2)	105年	106年
營業收入	259,014	322,324	283,794	(註1)	
營業毛利	135,400	156,909	151,161		
營業損益	27,850	31,732	19,060		
營業外收入及支出	1,047	678	1,369		
稅前淨利	28,897	32,410	20,429		
繼續營業單位本期淨利	21,931	26,765	15,929		
停業單位損失	-	-	-		
本期淨利(損)	21,931	26,765	15,929		
本期其他綜合損益 (稅後淨額)	-	-	-		
本期綜合損益總額	21,931	26,765	15,929		
淨利歸屬於 母公司業主	21,931	26,765	15,929		
淨利歸屬於非控制 權益	-	-	-		
綜合損益總額歸 於母公司業主	21,931	26,765	15,929		
綜合損益總額歸 於非控制權益	-	-	-		
每股盈餘	2.07	1.93	0.98		

註1：105及106年度未有依據國際財務報導準則之合併財務資訊。

註2：上述財務資料業經會計師查核簽證。

4.個體簡明綜合損益表

單位：新台幣仟元；惟每股盈餘為元

項 目	年 度	最近五年度財務資料				
		102年(註1)	103年(註1)	104年(註1)	105年(註1)	106年(註1)
營業收入		259,014	322,324	283,794	284,514	290,519
營業毛利		135,408	156,909	151,161	139,234	140,054
營業損益		28,157	31,732	19,060	22,832	30,987
營業外收入及支出		740	678	1,369	334	(787)
稅前淨利		28,897	32,410	20,429	23,166	30,200
繼續營業單位本期淨利		21,931	26,765	15,929	19,199	23,459
停業單位損失		-	-	-	-	-
本期淨利(損)		21,931	26,765	15,929	19,199	23,459
本期其他綜合損益 (稅後淨額)		-	-	-	-	-
本期綜合損益總額		21,931	26,765	15,929	19,199	23,459
每股盈餘		2.07	1.93	0.83	0.85	1.04

註1：上述財務資料業經會計師查核簽證。

(二)簡明資產負債表及綜合損益表—我國財務會計準則

1.合併簡明資產負債表

單位：新台幣仟元

項目	年度	最近五年度財務資料				
		102年 (註1)	103年	104年	105年	106年
流動資產		123,751				
基金及投資		-				
固定資產		19,967				
無形資產		8,115				
其他資產		18,306				
資產總額		170,139				
流動負債	分配前	46,902				
	分配後	46,902				
長期負債		-				
其他負債		-				
負債總額	分配前	46,902				
	分配後	46,902				
股本		86,190				
資本公積		-				
保留盈餘	分配前	37,047				
	分配後	37,047				
金融商品未實現損益		-				
累積換算調整數		-				
未認列為退休金成本之淨損失		-				
股東權益總額	分配前	123,237				
	分配後	123,237				

註1.上開財務資料業經會計師查核簽證。

2.個體簡明資產負債表

單位：新台幣仟元

項目	年度	最近五年度財務資料				
		102年 (註1)	103年	104年	105年	106年
流動資產		123,751				
基金及投資		-				
固定資產		19,967				
無形資產		8,115				
其他資產		18,306				
資產總額		170,139				
流動負債	分配前	46,902				
	分配後	46,902				
長期負債		-				
其他負債		-				
負債總額	分配前	46,902				
	分配後	46,902				
股本		86,190				
資本公積		-				
保留盈餘	分配前	37,047				
	分配後	37,047				
金融商品未實現損益		-				
累積換算調整數		-				
未認列為退休金成本之淨損失		-				
股東權益總額	分配前	123,237				
	分配後	123,237				

註1.上開財務資料業經會計師查核簽證。

3.合併簡明綜合損益表

單位：新台幣仟元；惟每股盈餘為元

項 目 \ 年 度	最近五年度財務資料				
	102年 (註1)	103年	104年	105年	106年
營業收入	259,014				
營業毛利	135,400				
營業損益	28,041				
營業外收入及利益	1,069				
營業外費用及損失	213				
繼續營業部門稅前損益	28,897				
繼續營業部門損益	21,931				
停業部門損益	-				
非常損益	-				
會計原則變動之累積影響數	-				
本期損益	21,931				
每股盈餘	2.54				

註1.上開財務資料業經會計師查核簽證。

4.個體簡明綜合損益表

單位：新台幣仟元；惟每股盈餘為元

項 目 \ 年 度	最近五年度財務資料				
	102年 (註1)	103年	104年	105年	106年
營業收入	259,014				
營業毛利	135,408				
營業損益	28,049				
營業外收入及利益	1,177				
營業外費用及損失	329				
繼續營業部門稅前損益	28,897				
繼續營業部門損益	21,931				
停業部門損益	-				
非常損益	-				
會計原則變動之累積影響數	-				
本期損益	21,931				
每股盈餘	2.54				

註1.上開財務資料業經會計師查核簽證。

(三)最近五年度簽證會計師姓名及查核意見

1.最近五年度簽證會計師之姓名及其查核意見

年度	會計師事務所	會計師姓名	查核意見
102	勤業眾信聯合會計師事務所	陳招美、吳恩銘	無保留意見
103	勤業眾信聯合會計師事務所	陳招美、吳恩銘	無保留意見
104	勤業眾信聯合會計師事務所	陳招美、吳恩銘	無保留意見
105	勤業眾信聯合會計師事務所	林鴻鵬、施景彬	無保留意見
106	勤業眾信聯合會計師事務所	張鼎聲、林鴻鵬	無保留意見

2.最近五年度更換會計師之情事

因勤業眾信聯合會計師事務所內部組織業務調整，本公司簽證會計師 106 年變更為勤業眾信聯合會計師事務所張鼎聲及林鴻鵬會計師查核簽證。

二、最近五年度財務分析：

(一)財務分析—國際財務報導準則

1.合併財務分析

分析項目		年 度	最近五年度財務資料				
			102年 (註2)	103年 (註2)	104年 (註2)	105年 (註1)	106年 (註1)
財務結構	負債佔資產比率(%)		27.57	15.93	14.51		
	長期資金占不動產、廠房及設備比率(%)		617.25	1134.79	999.76		
償債能力	流動比率(%)		263.91	525.92	570.75		
	速動比率(%)		247.04	514.48	558.08		
	利息保障倍數		9633.33	190.53	1362.93		
經營能力	應收款項週轉率(次)		4.34	3.63	2.19		
	平均收現日數		84.06	100.55	166.66		
	存貨週轉率(次)		27.18	32.58	63.30		
	應付款項週轉率(次)		5.99	6.47	4.30		
	平均銷貨日數		13.43	11.20	5.76		
	不動產、廠房及設備週轉率(次)		16.24	13.50	9.34		
	總資產週轉率(次)		1.52	1.18	0.74		
獲利能力	資產報酬率(%)		12.90	9.87	4.19		
	權益報酬率(%)		17.27	12.21	4.94		
	稅前純益占實收資本比率(%)		33.53	24.92	12.57		
	純益率(%)		8.47	8.30	5.61		
	每股盈餘(元)		1.66	1.93	0.98		
現金流量	現金流量比率(%)		57.30	12.75	-4.01		
	現金流量允當比率(%)		135.4234	127.49	100.26		
	現金再投資比率(%)		-2.00	2.28	-1.71		
槓桿度	營運槓桿度		4.86	4.94	7.93		
	財務槓桿度		100.00	100.00	100.00		

註1：105及106年度未有依據國際財務報導準則之合併財務資訊。

註2：上述財務資料業經會計師查核簽證。

2.個體財務分析

分析項目		最近五年度財務資料				
		102年 (註1)	103年 (註1)	104年 (註1)	105年 (註1)	106年 (註1)
財務結構	負債佔資產比率(%)	27.57	15.93	14.51	19.54	15.15
	長期資金占不動產、廠房及設備比率(%)	617.25	1134.79	999.76	1758.56	2,170.90
償債能力	流動比率(%)	263.91	525.92	570.75	446.86	578.92
	速動比率(%)	247.04	514.48	558.08	438.78	568.67
	利息保障倍數	9633.33	190.53	1362.93	-	-
經營能力	應收款項週轉率(次)	4.34	3.63	2.19	1.79	1.79
	平均收現日數	84.06	100.55	166.66	203.91	203.91
	存貨週轉率(次)	27.18	32.58	63.30	173.88	225.92
	應付款項週轉率(次)	5.99	6.47	4.30	3.10	3.00
	平均銷貨日數	13.43	11.20	5.76	2.09	1.61
	不動產、廠房及設備週轉率(次)	16.24	13.50	9.34	10.76	15.71
	總資產週轉率(次)	1.52	1.18	0.74	0.69	0.66
獲利能力	資產報酬率(%)	12.90	9.87	4.19	4.68	5.38
	權益報酬率(%)	17.27	12.21	4.94	5.65	6.51
	稅前純益占實收資本額比率(%)	33.53	24.92	12.57	12.08	13.34
	純益率(%)	8.47	8.30	5.61	6.74	8.07
	每股盈餘(元)	1.66	1.93	0.83	0.85	1.04
現金流量	現金流量比率(%)	57.30	12.86	-4.01	38.45	44.11
	現金流量允當比率(%)	135.4244	127.55	100.26	81.23	99.61
	現金再投資比率(%)	-2.00	2.30	-1.71	8.02	6.62
槓桿度	營運槓桿度	4.81	4.94	7.93	6.09	4.51
	財務槓桿度	100.00	100.00	100.00	100.00	100.00

最近二年度各項財務比率增減變動達20%之變動原因：

1. 流動比率、速動比率增加及負債佔資產比率減少：主係105年底因專案進貨所需採購硬體設備產生之應付票據於106年支付，應付票據減少所致。
2. 長期資金占不動產、廠房及設備比率及不動產、廠房及設備週轉率增加：106年度裝潢設備因折舊攤提減少不動產、廠房及設備帳面價值所致。
3. 存貨週轉率增加：主係106年度在製品依投入工時比例轉列成本，致本期平均存貨減少。
4. 現金流量允當比率增加：主要係公司近五年度發放之現金股利減少所致。
5. 每股盈餘增加及營運槓桿度減少：主要係公司106年度營收成長且營業費用較去年同期減少所致。

註1：上述財務資料業經會計師查核簽證。

上述財務比率計算公式如下：

1.財務結構

(1)負債占資產比率＝負債總額／資產總額。

(2)長期資金占不動產、廠房及設備比率＝（權益總額＋非流動負債）／不動產、廠房及設備淨額。

2.償債能力

(1)流動比率＝流動資產／流動負債。

(2)速動比率＝（流動資產－存貨－預付費用）／流動負債。

(3)利息保障倍數＝所得稅及利息費用前純益／本期利息支出。

3.經營能力

(1)應收款項(包括應收帳款與因營業而產生之應收票據)週轉率＝銷貨淨額／各期平均應收款項(包括應收帳款與因營業而產生之應收票據)餘額。

(2)平均收現日數＝365／應收款項週轉率。

(3)存貨週轉率＝銷貨成本／平均存貨額。

(4)應付款項(包括應付帳款與因營業而產生之應付票據)週轉率＝銷貨成本／各期平均應付款項(包括應付帳款與因營業而產生之應付票據)餘額。

(5)平均銷貨日數＝365／存貨週轉率。

(6)不動產、廠房及設備週轉率＝銷貨淨額／不動產、廠房及設備淨額。

(7)總資產週轉率＝銷貨淨額／平均資產總額。

4.獲利能力

(1)資產報酬率＝〔稅後損益＋利息費用×（1－稅率）〕／平均資產總額。

(2)權益報酬率＝稅後損益／平均權益總額。

(3)純益率＝稅後損益／銷貨淨額。

(4)每股盈餘＝（歸屬於母公司業主之損益－特別股股利）／加權平均已發行股數。

5.現金流量

(1)現金流量比率＝營業活動淨現金流量／流動負債。

(2)淨現金流量允當比率＝最近五年度營業活動淨現金流量／最近五年度(資本支出＋存貨增加額＋現金股利)。

(3)現金再投資比率＝(營業活動淨現金流量－現金股利)／(不動產、廠房及設備毛額＋長期投資＋其他非流動資產＋營運資金)。

6.槓桿度

(1)營運槓桿度＝(營業收入淨額－變動營業成本及費用)／營業利益。

(2)財務槓桿度＝營業利益／(營業利益－利息費用)。

(二)財務分析—我國財務會計準則

項 目 \ 年 度		最近五年度財務資料					
		102 年度 (註 1)	103 年	104 年	105 年	106 年	
財務結構	負債佔資產比率(%)	27.57					
	長期資金占固定資產比率(%)	617.20					
償債能力	流動比率(%)	263.85					
	速動比率(%)	246.99					
	利息保障倍數	11313.60					
經營能力	應收款項週轉率(次)	4.34					
	平均收現日數	84.06					
	存貨週轉率(次)	27.18					
	應付款項週轉率(次)	6.10					
	平均銷貨日數	13.43					
	固定資產週轉率(次)	12.97					
	總資產週轉率(次)	1.52					
獲利能力	資產報酬率(%)	3.23					
	股東權益報酬率(%)	4.32					
	占實收資本比率(%)	營業利潤率	32.54				
		稅前純益	33.54				
	純益率(%)	8.47					
	每股盈餘(元)	2.54					
現金流量	現金流量比率(%)	58.03					
	現金流量允當比率(%)	120.34					
	現金再投資比率(%)	(2.76)					
槓桿度	營運槓桿度	4.90					
	財務槓桿度	100.01					

註 1：上述財務資料業經會計師查核簽證。

上述財務比率計算公式如下：

1.財務結構

(1)負債占資產比率＝負債總額／資產總額。

(2)長期資金占固定資產比率＝（股東權益淨額＋長期負債）／固定資產淨額。

2.償債能力

(1)流動比率＝流動資產／流動負債。

(2)速動比率＝（流動資產－存貨－預付費用）／流動負債。

(3)利息保障倍數＝所得稅及利息費用前純益／本期利息支出。

3.經營能力

(1)應收款項(包括應收帳款與因營業而產生之應收票據)週轉率＝銷貨淨額／各期平均應收款項(包括應收帳款與因營業而產生之應收票據)餘額。

(2)平均收現日數＝365／應收款項週轉率。

(3)存貨週轉率＝銷貨成本／平均存貨額。

(4)應付款項(包括應付帳款與因營業而產生之應付票據)週轉率＝銷貨成本／各期平均應付款項(包括應付帳款與因營業而產生之應付票據)餘額。

(5)平均銷貨日數＝365／存貨週轉率。

(6)固定資產週轉率＝銷貨淨額／固定資產淨額。

(7)總資產週轉率＝銷貨淨額／資產總額。

4.獲利能力

(1)資產報酬率＝〔稅後損益＋利息費用×（1－稅率）〕／平均資產總額。

(2)股東權益報酬率＝稅後損益／平均股東權益淨額。

(3)純益率＝稅後損益／銷貨淨額。

(4)每股盈餘＝（稅後淨利－特別股股利）／加權平均已發行股數。

5.現金流量

(1)現金流量比率＝營業活動淨現金流量／流動負債。

(2)淨現金流量允當比率＝最近五年度營業活動淨現金流量／最近五年度(資本支出＋存貨增加額＋現金股利)。

(3)現金再投資比率＝(營業活動淨現金流量－現金股利)／(固定資產毛額＋長期投資＋其他資產＋營運資金)。

6.槓桿度

(1)營運槓桿度＝(營業收入淨額－變動營業成本及費用)／營業利益。

(2)財務槓桿度＝營業利益／(營業利益－利息費用)。

三、最近年度財務報告之審計委員會審查報告

勤崙國際科技股份有限公司



審計委員會審查報告書

董事會造送本公司民國一〇六年度營業報告書、財務報表及盈餘分配議案，其中財務報表業經勤業眾信聯合會計師事務所張鼎聲、林鴻鵬會計師查核竣事，並出具查核報告。上述營業報告書、財務報表及盈餘分配議案經本審計委員會審查通過無誤，爰依證券交易法第十四條之四及公司法第二百一十九條之規定報告如上，敬請 鑒核。

此 致

勤崙國際科技股份有限公司一〇七年度股東常會

勤崙國際科技股份有限公司

審計委員會召集人：魏道駿



中 華 民 國 一 〇 七 年 三 月 十 二 日

四、最近年度財務報告，含會計師查核報告、兩年對照之資產負債表、綜合損益表、權益變動表、現金流量表及附註或附表：請參閱第 87 頁到 136 頁。

五、最近年度經會計師查核簽證之公司個體財務報告。但不含重要會計項目明細表：請參閱第 87 頁到 136 頁。

六、公司及其關係企業最近年度及截至年報刊印日止，如有發生財務週轉困難情事，應列明其對本公司財務狀況之影響：

本公司及關係企業最近年度及截至年報刊印日止並無發生財務週轉困難情事。

柒、財務狀況及財務績效之檢討分析與風險事項

一、財務狀況之檢討與分析表

單位：新台幣仟元

項目	年度	105 年	106 年	差異	
				金額	%
流動資產		379,036	383,923	4,887	1.29%
不動產、廠房及設備淨		19,874	17,098	(2,776)	(13.97%)
無形資產		10,496	7,016	(3,480)	(33.16%)
其他資產		24,914	29,460	4,546	18.25%
資產總額		434,320	437,497	3,177	0.73%
流動負債		84,822	66,316	(18,506)	(21.82%)
其他負債		59	0	(59)	(100.00%)
負債總額		84,881	66,316	(18,565)	(21.87%)
股本		191,770	226,289	34,519	18.00%
資本公積		117,069	98,092	(18,977)	(16.21%)
保留盈餘		40,600	46,800	6,200	15.27%
權益總額		349,439	371,181	21,742	6.22%
1.增減變動分析：(增減變動比例達 20% 以上且變動金額達新台幣一千萬元之分析) (1)流動負債及負債總額：主係 105 年底因專案進貨所需採購硬體設備產生之應付票據於 106 年支付，致應付票據減少。 2.未來因應計畫：本公司財務狀況良好，對股東權益尚無重大影響。					

二、財務績效之檢討與分析表

單位：新台幣仟元

項目	年度	105 年	106 年	增(減)金額	變動比例%
營業成本		145,280	150,465	5,185	3.57%
營業毛利		139,234	140,054	820	0.59%
營業費用		115,097	108,918	(6,179)	(5.37%)
其他收益及費損淨額		(1,305)	(149)	1,156	(88.58%)
營業淨利		22,832	30,987	8,155	35.72%
營業外收入及支出		334	(787)	(1,121)	(335.63%)
繼續營業單位稅前淨利		23,166	30,200	7,034	30.36%
所得稅利益(費用)		3,967	6,741	2,774	69.93%
繼續營業單位稅後淨利		19,199	23,459	4,260	22.19%
增減變動分析(增減變動比例達 20% 以上且變動金額達新台幣一千萬元之分析)：無。					

三、現金流量之檢討與分析表

(一)最近年度現金流量變動情形分析：

單位：新台幣仟元

期初 現金餘額	全年來自營 運活動淨現 金流量	全年來自投 資活動淨現 金流量	全年來自籌 資活動淨現 金流量	預計現金剩 餘(不足)數額	預計現金不足 額之補救措施	
					投資計畫	理財計畫
200,841	29,255	(8,990)	(1,976)	219,130	-	-
1.最近年度現金流量變動情形分析： (1)營業活動：主因營業收入增加應收帳款收款，致營業活動之現金淨流入， (2)投資活動：主因106年度取得營業設備，致投資活動之現金淨流出。 (3)籌資活動：主因發放105年度現金股利，致籌資活動之現金淨流出。						
2.預計現金不足額之補救措施及流動性分析：不適用。						

(二)流動性不足之改善計畫：不適用。

(三)未來一年(107年度)現金流動性分析：

單位：新台幣仟元

期初 現金餘額	全年來自營 運活動淨現 金流量	全年來自投 資活動淨現 金流量	全年來自籌 資活動淨現 金流量	預計現金剩 餘(不足)數額	預計現金不足 額之補救措施	
					投資計畫	理財計畫
219,130	38,061	(1,915)	(2,942)	252,334	-	-
1.預計107年度現金流量變動情形分析： (1)營業活動：預計因各項業務積極拓展，使營運持續成長且應收帳款情形良好，致營業活動之現金淨流入。 (2)投資活動：預計購置營業設備，致投資活動之現金淨流出。 (3)籌資活動：預計發放106年度現金股利，致籌資活動之現金淨流出。						
2.預計現金不足額之補救措施及流動性分析：不適用。						

四、最近年度重大資本支出對財務業務之影響：

(一)重大資本支出之運用情形及資金來源：無。

(二)預期可能產生效益：無。

五、最近年度轉投資政策、其獲利或虧損之主要原因、改善計劃及未來一年投資計劃：

(一)轉投資政策：

本公司轉投資政策以兼顧本業發展性需求及長期策略性投資為原則，非以短期性財務投資為考量。

(二)最近年度轉投資獲利或虧損之主要原因及改善計畫：無。

(三)未來一年投資計劃：無。

六、風險事項應分析評估

(一)最近年度及截至年報刊印日止，利率、匯率變動、通貨膨脹情形對公司損益之影響及未來因應措施：

1.利率變動：

本公司 105 及 106 年度利息收入淨額分別為 912 仟元及 1,031 仟元，佔稅前淨利(損)分別為 3.94%及 3.41%，利息收支對本公司損益影響甚微，本公司未來將視金融利率變動適時調整資金運用情形，以降低利率變化對本公司損益產生之影響。

2.匯率變動對公司損益之影響及未來因應措施

本公司部分進銷貨之交易係以美元及人民幣計價，故可達自然避險之效果。本公司 105 年度 106 年度兌換損失占營業收入之比例分別為(0.35%)及(1.07%)，匯率變化對於本公司之營收及營運尚無重大影響。本公司除採取應收應付款項用相同貨幣支付達到自然避險效果外，財會單位隨時與銀行保持密切聯繫，並注意匯變動情形調整外匯持有部位。整體而言，本公司未來在外幣資金管理上仍採穩健保守原則，對匯率變動情形即時予以評估和因應，以降低匯率變動所造成之影響。

3.通貨膨脹對公司損益之影響及未來因應措施：

本公司為資訊軟體服務業，主要成本為人事支出，故通貨膨脹情形尚不致對本公司損益造成重大影響。未來將持續密切注意市場變化，審慎對外採購事項。

(二)最近年度及截至年報刊印日止，從事高風險、高槓桿投資、資金貸與他人、背書保證及衍生性商品交易之政策、獲利或虧損之主要原因及未來因應措施：

本公司一向秉持專注本業及務實原則經營事業，財務政策以穩健保守為原則，並無從事高風險、高槓桿之投資。本公司針對資金貸與他人、背書保證及衍生性商品交易訂有相關作業辦法，最近年度及截至年報刊印日止，本公司並無資金貸與他人、為他人背書保證及從事衍生性商品交易之情事。

(三)最近年度及截至年報刊印日止，未來研發計劃及預計投入之研發費用：

1.未來研發計畫

本公司未來除了持續深耕電子地圖產業、強化 GIS 系統整合的技術能力外，並且將引領台灣的導航軟體及車載系統產業進入車聯網的新時代，藉此目標，本公司未來將積極持續發展高精度的全 3D 導航圖資作為產業上游的供應庫，並進一步整合產業上中游的布局，積極發展車聯網平台和厚實 GIS 系統整合能力，以提高整體產品的附加價值。未來研發產品及其主要用途列示如下：

產品		主要用途
上游	高精度全 3D 導航圖資	有別於傳統的導航圖資，以更高精確度的繪製程序，提供可分辨車道和坡度變化等級的導航圖資，以提供車聯網時代，對於自動駕駛或電動車所需求的新一代導航圖資。
中游	交通路況資訊平台	透過大量的探針車(計程車隊或自有導航軟體用戶)，建立一套分布全台所有道路的路況預報平台，以提供車聯網時代的有效交通疏導與指引，成為智能交通產業的重要基礎，更是電動車產業中，對於電能耗損預估的重要參考來源。

	系統整合服務	基於本公司既有的產品，積極發展出模組化的系統整合架構，強化系統整合的效率與技術能力，作為一個有效率的快速整合開發團隊，提供業者全方位的客製化服務。
下游	導航王全 3D 手機系列	跨時代的新產品，將手機導航軟體的應用情境從 2D 帶入了 3D 的立體時代，以精確和擬真的 3D 畫面，協助用戶更清楚的判斷導引的方向。
	導航王全 3D 車機系列	將手機導航軟體的高效能導航應用，帶入車載端，並整合車上的相關電子設備與探測感應裝置，除了提高導航應用的體驗之外，更結合保修、救援和車輛偵測等功能，為導航軟體及車載系統提供一個跨時代的新體驗。
	車聯網平台	在車聯網的時代，手機和車機將只是載體，所有的運算都在雲端，透過結合即時和預測路況的資訊，以及所有車內資訊的運算，隨時隨地為用戶計算出最佳的導航指引路徑，享受如車輛秘書般的貼身服務的新駕駛感受。

2. 預計投入研發費用

本公司預計投入研發費用金額係依新產品及新技術開發進度逐步編列，估計未來投入之研發費用仍將維持一定金額以上，並視營運狀況逐年提升，另為增加產能及持續研發，本公司每年均編列適當之資本支出預算，以提升本公司之市場競爭力。

(四)最近年度及截至年報刊印日止，國內外重要政策及法律變動對公司財務業務之影響及因應措施：

本公司營運均遵照國內外相關法令規定辦理，並隨時注意國內外政策發展趨勢及法規變動情形，諮詢相關專業人士，蒐集相關資訊提供經營階層決策參考，以充份掌握並因應市場環境變化，並適時調整本公司相關營運策略。最近年度及截至年報刊印日止，尚無發生國內外重要政策及法律變動而對本公司財務業務有重大影響之情事。

(五)最近年度及截至年報刊印日止，科技改變及產業變化對公司財務業務之影響及因應措施：

本公司產品為電子地圖延伸之生活中各項服務，隨科技進步亦積極不斷研發新應用的產品及服務，同時掌握產業動態及同業市場訊息，並即時予以評估與研擬因應措施，目前亦積極提供各類服務以因應市場需求；同時採行穩健的財務管理策略，以保有市場競爭力。最近年度及截至年報刊印日止，尚無發生科技改變或產業變化而對本公司財務業務有重大影響之情事。

(六)最近年度及截至年報刊印日止，企業形象改變對企業危機管理之影響及因應措施：

本公司自成立以來專注於本業經營，秉持誠信經營之經營原則，且遵守相關法令規定，積極強化內部管理與提昇管理品質及績效，以持續維持優良企業形象，增加客戶對公司之信任，本公司最近年度及截至年報刊印日止，並未發生任何影響企業形象之情事。未來亦一切遵循相關法令規定，著重於企業形象之維護。

(七)最近年度及截至年報刊印日止，進行併購之預期效益、可能風險及因應措施：

本公司最近年度及截至年報刊印日止，尚無併購他公司之計畫。若將來有涉及併購之情事及計畫時，將依本公司「取得或處分資產作業程序」，秉持審慎評估之態度進行各種效益之評估及風險之控管，以確實保障公司利益及股東權益。

(八)最近年度及截至年報刊印日止，擴充廠房之預期效益、可能風險及因應措施：無。

(九)最近年度及截至年報刊印日止，進貨或銷貨集中所面臨之風險及因應措施：

1.本公司為資訊軟體服務公司，進貨大多來自銷售「系統整合服務」項目所需，主要內容為軟硬體採購或系統建置委外開發等，由於國內可提供之供應商眾多，故本公司之進貨並無集中之風險。

2.本公司無銷貨集中之風險。

(十)最近年度及截至年報刊印日止，董事或持股超過百分之十之大股東，股權之大量移轉或更換對公司之影響、風險及因應措施：無。

(十一)最近年度及截至年報刊印日止，經營權之改變對公司之影響、風險及因應措施：無。

(十二)訴訟或非訟事件，應列明公司及公司董事、總經理、實質負責人、持股比例超過百分之十之大股東及從屬公司已判決確定或尚在繫屬中之重大訴訟、非訟或行政爭訟事件可能對股東權益或證券價格有重大影響者，應揭露其系爭事實、標的金額、訴訟開始日期、主要涉訟當事人及截至年報刊印日止之處理情形：無。

(十三)最近年度及截至年報刊印日止，其他重要風險及因應措施：無。

七、其他重要事項：無。

捌、特別記載事項

- 一、關係企業相關資料：無。
- 二、最近年度及截至年報刊印日止，私募有價證券辦理情形：無。
- 三、最近年度及截至年報刊印日止子公司持有或處分本公司股票情形：無。
- 四、其他必要補充說明事項：無。

玖、最近年度及截至年報刊印日止，發生證券交易法第三十六條第三項第二款所定對股東權益或證券價格有重大影響之事項：無。

勤崑國際科技股份有限公司
內部控制制度聲明書

日期：107年3月12日

本公司民國106年度之內部控制制度，依據自行評估的結果，謹聲明如下：

- 一、本公司確知建立、實施和維護內部控制制度係本公司董事會及經理人之責任，本公司業已建立此一制度。其目的係在對營運之效果及效率(含獲利、績效及保障資產安全等)、報導具可靠性、及時性、透明性及符合相關規範暨相關法令規章之遵循等目標的達成，提供合理的確保。
- 二、內部控制制度有其先天限制，不論設計如何完善，有效之內部控制制度亦僅能對上述三項目標之達成提供合理的確保；而且，由於環境、情況之改變，內部控制制度之有效性可能隨之改變。惟本公司之內部控制制度設有自我監督之機制，缺失一經辨認，本公司即採取更正之行動。
- 三、本公司係依據「公開發行公司建立內部控制制度處理準則」(以下簡稱「處理準則」)規定之內部控制制度有效性之判斷項目，判斷內部控制制度之設計及執行是否有效。該「處理準則」所採用之內部控制制度判斷項目，係為依管理控制之過程，將內部控制制度劃分為五個組成要素：1.控制環境，2.風險評估，3.控制作業，4.資訊與溝通，及5.監督作業。每個組成要素又包括若干項目。前述項目請參見「處理準則」之規定。
- 四、本公司業已採用上述內部控制制度判斷項目，評估內部控制制度之設計及執行的有效性。
- 五、本公司基於前項評估結果，認為本公司於民國106年12月31日的內部控制制度(含對子公司之監督與管理)，包括瞭解營運之效果及效率目標達成之程度、報導係屬可靠、及時、透明及符合相關規範暨相關法令規章之遵循有關的內部控制制度等之設計及執行係屬有效，其能合理確保上述目標之達成。
- 六、本聲明書將成為本公司年報及公開說明書之主要內容，並對外公開。上述公開之內容如有虛偽、隱匿等不法情事，將涉及證券交易法第二十條、第三十二條、第一百七十一條及第一百七十四條等之法律責任。
- 七、本聲明書業經本公司民國107年3月12日董事會通過，出席董事7人中，有0人持反對意見，餘均同意本聲明書之內容，併此聲明。

勤崑國際科技股份有限公司
董事長兼總經理：柯應鴻



會計師查核報告

勤歲國際科技股份有限公司 公鑒：

查核意見

勤歲國際科技股份有限公司民國 106 年及 105 年 12 月 31 日之資產負債表，暨民國 106 年及 105 年 1 月 1 日至 12 月 31 日之綜合損益表、權益變動表、現金流量表，以及財務報表附註（包括重大會計政策彙總），業經本會計師查核竣事。

依本會計師之意見，上開財務報表在所有重大方面係依照證券發行人財務報告編製準則及經金融監督管理委員會認可並發布生效之國際財務報導準則、國際會計準則、解釋及解釋公告編製，足以允當表達勤歲國際科技股份有限公司民國 106 年及 105 年 12 月 31 日之財務狀況，暨民國 106 年及 105 年 1 月 1 日至 12 月 31 日之財務績效及現金流量。

查核意見之基礎

本會計師係依照會計師查核簽證財務報表規則及一般公認審計準則執行查核工作。本會計師於該等準則下之責任將於會計師查核財務報表之責任段進一步說明。本會計師所隸屬事務所受獨立性規範之人員已依會計師職業道德規範，與勤歲國際科技股份有限公司保持超然獨立，並履行該規範之其他責任。本會計師相信已取得足夠及適切之查核證據，以作為表示查核意見之基礎。

關鍵查核事項

關鍵查核事項係指依本會計師之專業判斷，對勤歲國際科技股份有限公司民國 106 年度財務報表之查核最為重要之事項。該等事項已於查核財務報

表整體及形成查核意見之過程中予以因應，本會計師並不對該等事項單獨表示意見。

茲對勤歲國際科技股份有限公司民國 106 年度財務報表之關鍵查核事項敘明如下：

系統整合服務收入

勤歲國際科技股份有限公司民國 106 年度營業收入為 290,519 仟元，其中系統整合服務收入為 109,377 仟元，佔收入 38%。

勤歲國際科技股份有限公司之系統整合服務收入，係依合約提供服務所產生之收入，並按合約完成程度予以認列。合約完成程度係以累計已投入之人工工時佔估計合約總人工工時之比例衡量。管理階層於合約簽訂時將先估計合約總人工工時，並於每月底檢視合約之進度，必要時調整原估計之總人工工時。因合約完成程度中的估計總人工工時涉及管理階層之重大估計及判斷，對收入認列可能產生重大影響，故本會計師將系統整合服務收入之估計及判斷列為一關鍵查核事項。

針對上述關鍵查核事項，本會計師除瞭解管理階層執行該等系統整合服務收入認列之內部控制作業之設計，並評估其執行之有效性外，亦執行下列查核程序：

1. 抽核原始合約及其附約，瞭解並評估管理階層估計合約總人工工時所採用之假設及方法之合理性；
2. 抽核投入工時進度表，驗算累計已投入之人工工時及收入認列之正確性；
3. 覆核期後估計合約總人工工時有無重大異動，並評估其估計變動之合理性。

管理階層與治理單位對財務報表之責任

管理階層之責任係依照證券發行人財務報告編製準則及經金融監督管理委員會認可並發布生效之國際財務報導準則、國際會計準則、解釋及解釋公告編製允當表達之財務報表，且維持與財務報表編製有關之必要內部控制，以確保財務報表未存有導因於舞弊或錯誤之重大不實表達。

於編製財務報表時，管理階層之責任亦包括評估勤歲國際科技股份有限公司繼續經營之能力、相關事項之揭露，以及繼續經營會計基礎之採用，除

非管理階層意圖清算勤歲國際科技股份有限公司或停止營業，或除清算或停業外別無實際可行之其他方案。

勤歲國際科技股份有限公司之治理單位（含審計委員會）負有監督財務報導流程之責任。

會計師查核財務報表之責任

本會計師查核財務報表之目的，係對財務報表整體是否存有導因於舞弊或錯誤之重大不實表達取得合理確信，並出具查核報告。合理確信係高度確信，惟依照一般公認審計準則執行之查核工作無法保證必能偵出財務報表存有之重大不實表達。不實表達可能導因於舞弊或錯誤。如不實表達之個別金額或彙總數可合理預期將影響財務報表使用者所作之經濟決策，則被認為具有重大性。

本會計師依照一般公認審計準則查核時，運用專業判斷並保持專業上之懷疑。本會計師亦執行下列工作：

1. 辨認並評估財務報表導因於舞弊或錯誤之重大不實表達風險；對所評估之風險設計及執行適當之因應對策；並取得足夠及適切之查核證據以作為查核意見之基礎。因舞弊可能涉及共謀、偽造、故意遺漏、不實聲明或踰越內部控制，故未偵出導因於舞弊之重大不實表達之風險高於導因於錯誤者。
2. 對與查核攸關之內部控制取得必要之瞭解，以設計當時情況下適當之查核程序，惟其目的非對勤歲國際科技股份有限公司內部控制之有效性表示意見。
3. 評估管理階層所採用會計政策之適當性，及其所作會計估計與相關揭露之合理性。
4. 依據所取得之查核證據，對管理階層採用繼續經營會計基礎之適當性，以及使勤歲國際科技股份有限公司繼續經營之能力可能產生重大疑慮之事件或情況是否存在重大不確定性，作出結論。本會計師若認為該等事件或情況存在重大不確定性，則須於查核報告中提醒財務報表使用者注意財務報表之相關揭露，或於該等揭露係屬不適當時修正查核意見。本會計師之結論係以截至查核報告日所取得之查核證據為基礎。惟未來事

件或情況可能導致勤歲國際科技股份有限公司不再具有繼續經營之能力。

5. 評估財務報表（包括相關附註）之整體表達、結構及內容，以及財務報表是否允當表達相關交易及事件。

本會計師從與治理單位溝通之事項中，決定對勤歲國際科技股份有限公司民國 106 年度財務報表查核之關鍵查核事項。本會計師於查核報告中敘明該等事項，除非法令不允許公開揭露特定事項，或在極罕見情況下，本會計師決定不於查核報告中溝通特定事項，因可合理預期此溝通所產生之負面影響大於所增進之公眾利益。

勤業眾信聯合會計師事務所

會計師 張 鼎 聲

張 鼎 聲



會計師 林 鴻 鵬

林 鴻 鵬



金融監督管理委員會核准文號
金管證審字第 1060023872 號

證券暨期貨管理委員會核准文號
台財證六字第 0920123784 號

中 華 民 國 107 年 3 月 12 日

勤崑崙新設股份有限公司

資產負債表

民國 106 年及 105 年 12 月 31 日

單位：新台幣仟元

代 碼	資 產	106年12月31日		105年12月31日	
		金 額	%	金 額	%
	流動資產				
1100	現金及約當現金(附註六)	\$ 219,130	50	\$ 200,841	46
1150	應收票據(附註五及七)	7,486	2	2,138	1
1170	應收帳款(附註五及七)	99,525	23	135,058	31
1180	應收關係人款項(附註二二)	46,082	11	34,147	8
130X	存貨(附註八)	642	-	690	-
1410	預付款項	6,158	1	6,162	1
1476	其他金融資產-流動(附註九)	4,900	1	-	-
11XX	流動資產總計	<u>383,923</u>	<u>88</u>	<u>379,036</u>	<u>87</u>
	非流動資產				
1600	不動產、廠房及設備(附註十)	17,098	4	19,874	5
1780	無形資產(附註十一)	7,016	2	10,496	2
1840	遞延所得稅資產(附註十六)	538	-	40	-
1920	存出保證金(附註二二)	22,889	5	24,874	6
1930	長期應收票據(附註五及七)	6,033	1	-	-
15XX	非流動資產總計	<u>53,574</u>	<u>12</u>	<u>55,284</u>	<u>13</u>
1XXX	資 產 總 計	<u>\$ 437,497</u>	<u>100</u>	<u>\$ 434,320</u>	<u>100</u>
	負債及權益				
	流動負債				
2150	應付票據	\$ 37	-	\$ 16,595	4
2170	應付帳款	41,118	9	37,813	9
2180	應付關係人款項(附註二二)	11	-	4,556	1
2219	其他應付款(附註十二)	14,586	3	17,548	4
2230	本期所得稅負債(附註十六)	1,940	1	2,704	1
2399	其他流動負債(附註十二)	8,624	2	5,606	1
21XX	流動負債總計	<u>66,316</u>	<u>15</u>	<u>84,822</u>	<u>20</u>
	非流動負債				
2645	存入保證金	-	-	59	-
2XXX	負債總計	<u>66,316</u>	<u>15</u>	<u>84,881</u>	<u>20</u>
	權益(附註十四)				
3110	股 本	226,289	52	191,770	44
3200	資本公積	98,092	22	117,069	27
	保留盈餘				
3310	法定盈餘公積	23,237	5	21,318	5
3350	未分配盈餘	23,563	6	19,282	4
3300	保留盈餘總計	46,800	11	40,600	9
3XXX	權益總計	<u>371,181</u>	<u>85</u>	<u>349,439</u>	<u>80</u>
	負債與權益總計	<u>\$ 437,497</u>	<u>100</u>	<u>\$ 434,320</u>	<u>100</u>

後附之附註係本財務報告之一部分。

董事長：柯應鴻



經理人：柯應鴻



會計主管：游雅萍



勤歲國際科技股份有限公司

綜合損益表

民國 106 年及 105 年 1 月 1 日至 12 月 31 日

單位：新台幣仟元，惟每股盈餘為新台幣元

代 碼		106年度		105年度	
		金 額	%	金 額	%
4000	營業收入淨額（附註五、二二及二五）	\$ 290,519	100	\$ 284,514	100
5000	營業成本（附註八、十五及二二）	<u>150,465</u>	<u>52</u>	<u>145,280</u>	<u>51</u>
5900	營業毛利	<u>140,054</u>	<u>48</u>	<u>139,234</u>	<u>49</u>
	營業費用（附註十五及二二）				
6100	推銷費用	49,185	17	55,535	19
6200	管理及總務費用	42,458	15	45,531	16
6300	研究發展費用	<u>17,275</u>	<u>6</u>	<u>14,031</u>	<u>5</u>
6000	營業費用合計	<u>108,918</u>	<u>38</u>	<u>115,097</u>	<u>40</u>
6500	其他收益及費損淨額（附註十五）	(<u>149</u>)	-	(<u>1,305</u>)	(<u>1</u>)
6900	營業利益	<u>30,987</u>	<u>10</u>	<u>22,832</u>	<u>8</u>
	營業外收入及支出（附註十五）				
7010	其他收入	1,279	1	432	-
7020	其他利益及損失	(<u>3,097</u>)	(<u>1</u>)	(<u>1,010</u>)	-
7100	利息收入	<u>1,031</u>	-	<u>912</u>	-
7000	營業外收入及支出合計	(<u>787</u>)	-	<u>334</u>	-
7900	稅前淨利	30,200	10	23,166	8
7950	所得稅費用（附註十六）	<u>6,741</u>	<u>2</u>	<u>3,967</u>	<u>1</u>

（接次頁）

(承前頁)

代 碼	106年度		105年度	
	金 額	%	金 額	%
8200	\$ 23,459	8	\$ 19,199	7
8300	-	-	-	-
8500	<u>\$ 23,459</u>	<u>8</u>	<u>\$ 19,199</u>	<u>7</u>
	每股盈餘 (附註十七)			
9710	\$ 1.04		\$ 0.85	
9810	<u>\$ 1.03</u>		<u>\$ 0.85</u>	

後附之附註係本財務報告之一部分。

董事長：柯應鴻



經理人：柯應鴻



會計主管：游雅萍





勁崙國際股份有限公司

民國 106 年 12 月 31 日

民國 106 年 12 月 31 日

單位：除另予註明者外，係新台幣千元

代碼	105 年 1 月 1 日餘額	股本 (附註十四) 金額 (附註十四) \$ 162,517	資本公積 (附註十四) 金額 (附註十四) \$ 130,426	法定盈餘公積 (附註十四) \$ 19,725	未分配盈餘 (附註十四) \$ 16,790	合計 (附註十四) \$ 36,515	權益總額 \$ 329,458
A1	105 年 1 月 1 日餘額	16,251	130,426	19,725	16,790	36,515	329,458
B1	104 年度盈餘分配	-	-	1,593	(1,593)	-	-
B5	法定盈餘公積	-	-	-	(2,113)	(2,113)	(2,113)
B9	現金股利—每股 0.13 元 股票股利—每股 0.8 元	1,300	13,001	-	(13,001)	(13,001)	-
C13	其他資本公積變動：	1,625	16,252	-	-	-	-
C17	資本公積配發股票股利 其他資本公積變動數	-	(16,252) 2,895	-	-	-	2,895
D1	105 年度淨利	-	-	-	19,199	19,199	19,199
D3	105 年度其他綜合損益	-	-	-	-	-	-
D5	105 年度綜合損益總額	-	-	-	19,199	19,199	19,199
Z1	105 年 12 月 31 日餘額	19,176	117,069	21,318	19,282	40,600	349,439
B1	105 年度盈餘分配	-	-	1,919	(1,919)	-	-
B5	法定盈餘公積	-	-	-	(1,917)	(1,917)	(1,917)
B9	現金股利—每股 0.1 元 股票股利—每股 0.8 元	1,534	15,342	-	(15,342)	(15,342)	-
C13	其他資本公積變動：	1,918	19,177	-	-	-	-
C17	資本公積配發股票股利 其他資本公積變動數	-	(19,177) 200	-	-	-	200
D1	106 年度淨利	-	-	-	23,459	23,459	23,459
D3	106 年度其他綜合損益	-	-	-	-	-	-
D5	106 年度綜合損益總額	-	-	-	23,459	23,459	23,459
Z1	106 年 12 月 31 日餘額	22,628	226,289	23,237	23,563	46,800	371,181

後附之附註為本財務報告之一部分。



董事長：柯應鴻



會計主管：游雅萍

勤崑國際科技股份有限公司

現金流量表

民國 106 年及 105 年 1 月 1 日至 12 月 31 日

單位：新台幣仟元

代 碼		106年度	105年度
	營業活動之現金流量		
A10000	本年度稅前淨利	\$ 30,200	\$ 23,166
A20000	調整項目：		
A20100	折舊費用	8,944	9,767
A20200	攤銷費用	3,793	2,425
A21200	利息收入	(1,031)	(912)
A22500	處分不動產、廠房及設備淨損	149	1,305
A30000	營業資產及負債之淨變動數		
A31130	應收票據	(5,348)	1,795
A31150	應收帳款	35,533	(25,461)
A31160	應收關係人款項	(11,935)	(2,419)
A31200	存 貨	48	291
A31230	預付款項	4	(74)
A31240	其他流動資產	-	1
A31990	長期應收票據	(6,033)	-
A32130	應付票據	(16,558)	16,595
A32150	應付帳款	3,305	3,635
A32160	應付關係人款項	(4,545)	4,511
A32180	其他應付款	(2,286)	1,066
A32230	其他流動負債	<u>3,018</u>	<u>(732)</u>
A33000	營運產生之現金流入	37,258	34,959
A33500	支付之所得稅	<u>(8,003)</u>	<u>(2,340)</u>
AAAA	營業活動之淨現金流入	<u>29,255</u>	<u>32,619</u>
	投資活動之現金流量		
B02700	取得不動產、廠房及設備	(6,795)	(523)
B02800	處分不動產、廠房及設備價款	2	-
B03700	存出保證金減少	1,985	2,355
B04500	取得無形資產	(313)	(1,549)
B06500	其他金融資產—流動增加	(4,900)	-
B07500	收取之利息	<u>1,031</u>	<u>912</u>
BBBB	投資活動之淨現金流（出）入	<u>(8,990)</u>	<u>1,195</u>

(接次頁)

(承前頁)

代 碼		106年度	105年度
	籌資活動之現金流量		
C03000	存入保證金(減少)增加	(\$ 59)	\$ 14
C04500	發放現金股利	(1,917)	(2,113)
C09900	其他資本公積變動數	-	2,895
CCCC	籌資活動之淨現金流(出)入	(1,976)	796
EEEE	現金及約當現金淨增加	18,289	34,610
E00100	年初現金及約當現金餘額	200,841	166,231
E00200	年底現金及約當現金餘額	\$ 219,130	\$ 200,841

後附之附註係本財務報告之一部分。

董事長：柯應鴻



經理人：柯應鴻



會計主管：游雅萍



勤崑國際科技股份有限公司

財務報告附註

民國 106 年及 105 年 1 月 1 日至 12 月 31 日

(除另予註明外，金額係以新台幣仟元為單位)

一、公司沿革及業務範圍

勤崑國際科技股份有限公司(以下稱本公司)設立於 96 年 12 月 26 日，主要營業項目為(一)電子地圖之製作及銷售；(二)電腦週邊產品之技術支援服務；(三)專案系統程式開發設計。

本公司於 103 年 12 月 16 日經財團法人中華民國證券櫃檯買賣中心(以下稱「櫃買中心」)核准股票公開發行，並於 104 年 1 月 26 日經櫃買中心核准股票於該中心之興櫃股票櫃檯買賣。

本財務報告係以本公司之功能性貨幣新台幣表達。

二、通過財務報告之日期及程序

本財務報告於 107 年 3 月 12 日經董事會通過。

三、新發布及修訂準則及解釋之適用

- (一)首次適用修正後之證券發行人財務報告編製準則及經金融監督管理委員會(以下稱「金管會」)認可並發布生效之國際財務報導準則(IFRS)、國際會計準則(IAS)、解釋(IFRIC)及解釋公告(SIC)(以下稱「IFRSs」)

適用修正後之證券發行人財務報告編製準則及金管會認可並發布生效之 IFRSs 將不致造成本公司會計政策之重大變動。

- (二)107 年適用之證券發行人財務報告編製準則及金管會認可之 IFRSs

<u>新發布 / 修正 / 修訂準則及解釋</u>	<u>IASB 發布之生效日(註1)</u>
「2014-2016 週期之年度改善」	註 2
IFRS 2 之修正「股份基礎給付交易之分類與衡量」	2018 年 1 月 1 日
IFRS 4 之修正「於 IFRS 4『保險合約』下 IFRS 9『金融工具』之適用」	2018 年 1 月 1 日
IFRS 9「金融工具」	2018 年 1 月 1 日
IFRS 9 及 IFRS 7 之修正「強制生效日及過渡揭露」	2018 年 1 月 1 日

(接次頁)

(承前頁)

<u>新發布／修正／修訂準則及解釋</u>	<u>IASB發布之生效日(註1)</u>
IFRS 15「客戶合約之收入」	2018年1月1日
IFRS 15之修正「IFRS 15之闡釋」	2018年1月1日
IAS 7之修正「揭露倡議」	2017年1月1日
IAS 12之修正「未實現損失之遞延所得稅資產之認列」	2017年1月1日
IAS 40之修正「投資性不動產之轉換」	2018年1月1日
IFRIC 22「外幣交易與預收付對價」	2018年1月1日

註1：除另註明外，上述新發布／修正／修訂準則或解釋係於各該日期以後開始之年度期間生效。

註2：IFRS 12之修正係追溯適用於2017年1月1日以後開始之年度期間；IAS 28之修正係追溯適用於2018年1月1日以後開始之年度期間。

截至本財務報告通過發布日止，本公司評估其他準則、解釋之修正將不致對財務狀況與財務績效造成重大影響。

(三) IASB已發布但尚未經金管會認可並發布生效之IFRSs

<u>新發布／修正／修訂準則及解釋</u>	<u>IASB發布之生效日(註1)</u>
IFRS 9之修正「具負補償之提前還款特性」	2019年1月1日(註2)
IFRS 10及IAS 28之修正「投資者與其關聯企業或合資間之資產出售或投入」	未定
IFRS 16「租賃」	2019年1月1日(註3)
IFRS 17「保險合約」	2021年1月1日
IAS 28之修正「對關聯企業及合資之長期權益」	2019年1月1日
IFRIC 23「所得稅之不確定性之處理」	2019年1月1日

註1：除另註明外，上述新發布／修正／修訂準則或解釋係於各該日期以後開始之年度期間生效。

註2：金管會允許公司得選擇提前於107年1月1日適用此項修正。

註3：金管會於106年12月19日宣布我國企業應自108年1月1日適用IFRS 16。

IFRS 16「租賃」

IFRS 16 係規範租賃之會計處理，該準則將取代 IAS 17「租賃」及相關解釋。

於適用 IFRS 16 時，若本公司為承租人，除低價值標的資產租賃及短期租賃得選擇採用類似 IAS 17 之營業租賃處理外，其他租賃皆應於資產負債表上認列使用權資產及租賃負債。綜合損益表應分別表達使用權資產之折舊費用及租賃負債按有效利息法所產生之利息費用。在現金流量表中，償付租賃負債之本金金額表達為籌資活動，支付利息部分則列為營業活動。

對於本公司為出租人之會計處理預計無重大影響。

IFRS 16 生效時，本公司得選擇追溯適用至比較期間或將首次適用之累積影響數認列於首次適用日。

除上述影響外，截至本財務報告通過發布日止，本公司仍持續評估其他準則、解釋之修正對財務狀況與財務績效之影響，相關影響待評估完成時予以揭露。

四、重大會計政策之彙總說明

(一) 遵循聲明

本財務報告係依照證券發行人財務報告編製準則及金管會認可並發布生效之 IFRSs 編製。

(二) 編製基礎

本財務報告係依歷史成本基礎編製。

(三) 資產與負債區分流動與非流動之標準

流動資產包括：

1. 主要為交易目的而持有之資產；
2. 預期於資產負債表日後 12 個月內實現之資產；及
3. 現金及約當現金（但不包括於資產負債表日後逾 12 個月用以交換或清償負債而受到限制者）。

流動負債包括：

1. 主要為交易目的而持有之負債；
2. 於資產負債表日後 12 個月內到期清償之負債，以及

3. 不能無條件將清償期限遞延至資產負債表日後至少 12 個月之負債。

非屬上述流動資產或流動負債者，係分類為非流動資產或非流動負債。

(四) 外 幣

本公司編製財務報告時，以本公司功能性貨幣以外之貨幣（外幣）交易者，依交易日匯率換算為功能性貨幣記錄。

外幣貨幣性項目於每一資產負債表日以收盤匯率換算。因交割貨幣性項目或換算貨幣性項目產生之兌換差額，於發生當年度認列於損益。

以歷史成本衡量之外幣非貨幣性項目係以交易日之匯率換算，不再重新換算。

(五) 存 貨

存貨係以成本與淨變現價值孰低衡量，比較成本與淨變現價值時除同類別存貨外係以個別項目為基礎。淨變現價值係指在正常情況下之估計售價減除至完工尚需投入之估計成本及完成出售所需之估計成本後之餘額。存貨成本之計算係採加權平均法。

(六) 不動產、廠房及設備

不動產、廠房及設備係以成本認列，後續以成本減除累計折舊後之金額衡量。

不動產、廠房及設備於耐用年限內按直線基礎，對每一重大部分則單獨提列折舊。若租賃期間較耐用年限短者，則於租賃期間內提列折舊。本公司至少於每一年度結束日對估計耐用年限、殘值及折舊方法進行檢視，並推延適用會計估計變動之影響。

不動產、廠房及設備除列時，淨處分價款與該資產帳面金額間之差額係認列於當年度損益。

(七) 無形資產

單獨取得之有限耐用年限無形資產原始以成本衡量，後續係以成本減除累計攤銷後之金額衡量。無形資產於耐用年限內按直線基

礎進行攤銷，本公司至少於每一年度結束日對估計耐用年限、殘值及攤銷方法進行檢視，並推延適用會計估計變動之影響。

無形資產除列時，淨處分價款與該資產帳面金額間之差額係認列於當年度損益。

(八) 有形及無形資產之減損

本公司於每一資產負債表日評估是否有任何跡象顯示有形及無形資產可能已減損。若有任一減損跡象存在，則估計該資產之可回收金額。倘無法估計個別資產之可回收金額，本公司估計該資產所屬現金產生單位之可回收金額。

可回收金額為公允價值減出售成本與其使用價值之較高者。個別資產或現金產生單位之可回收金額若低於其帳面金額時，將該資產或現金產生單位之帳面金額調減至其可回收金額，減損損失係認列於損益。

當減損損失於後續迴轉時，該資產或現金產生單位之帳面金額調增至修訂後之可回收金額，惟增加後之帳面金額以不超過該資產或現金產生單位若未於以前年度認列減損損失時所決定之帳面金額（減除攤銷或折舊）。減損損失之迴轉係認列於損益。

(九) 金融工具

金融資產與金融負債於本公司成為該工具合約條款之一方時認列於資產負債表。

原始認列金融資產與金融負債時，若金融資產或金融負債非屬透過損益按公允價值衡量者，係按公允價值加計直接可歸屬於取得或發行金融資產或金融負債之交易成本衡量。直接可歸屬於取得或發行透過損益按公允價值衡量之金融資產或金融負債之交易成本，則立即認列為損益。

金融資產

金融資產之慣例交易係採交易日會計認列及除列。

1. 衡量種類

本公司持有之金融資產種類為放款及應收款，主要包括現金及約當現金、應收票據、應收帳款、應收關係人款項、存出

保證金及長期應收票據，係採用有效利息法按攤銷後成本減除減損損失後之金額衡量，惟短期應收帳款之利息認列不具重大性之情況除外。

約當現金包括自取得日起 3 個月內、高度流動性、可隨時轉換成定額現金且價值變動風險甚小之定期存款，係用於滿足短期現金承諾。

2. 金融資產之減損

本公司係於每一資產負債表日評估其他金融資產是否有減損客觀證據，當有客觀證據顯示，因金融資產原始認列後發生之單一或多項事項，致使金融資產之估計未來現金流量受損失者，該金融資產即已發生減損。

按攤銷後成本列報之金融資產，如應收帳款，該資產若經個別評估未有客觀減損證據，另再集體評估減損。應收款集體存在之客觀減損證據可能包含本公司過去收款經驗、集體超過平均授信期間之延遲付款增加情況，以及與應收款拖欠有關之可觀察全國性或區域性經濟情勢變化。

按攤銷後成本列報之金融資產之減損損失金額係該資產帳面金額與估計未來現金流量按該金融資產原始有效利率折現之現值間之差額。

按攤銷後成本列報之金融資產於後續期間減損損失金額減少，且經客觀判斷該減少與認列減損後發生之事項有關，則先前認列之減損損失直接或藉由調整備抵帳戶予以迴轉認列於損益，惟該迴轉不得使金融資產帳面金額超過若未認列減損情況下於迴轉日應有之攤銷後成本。

所有金融資產之減損損失係直接自金融資產之帳面金額中扣除，惟應收帳款係藉由備抵帳戶調降其帳面金額。當判斷應收帳款無法收回時，係沖銷備抵帳戶。原先已沖銷而後續收回之款項則貸記備抵帳戶。除因應收帳款無法收回而沖銷備抵帳戶外，備抵帳戶帳面金額之變動認列於損益。

3. 金融資產之除列

本公司僅於對來自金融資產現金流量之合約權利失效，或已移轉金融資產且該資產所有權之幾乎所有風險及報酬已移轉予其他企業時，始將金融資產除列。

於一金融資產整體除列時，其帳面金額與所收取對價加計已認列於其他綜合損益之任何累計利益或損失之總和間之差額係認列於損益。

金融負債

1. 後續衡量

金融負債係以有效利息法按攤銷後成本衡量。

2. 金融負債之除列

除列金融負債時，其帳面金額與所支付對價（包含任何所移轉之非現金資產或承擔之負債）間之差額認列為損益。

(十) 收入認列

收入係按已收或應收對價之公允價值衡量，並扣除估計之客戶退貨、折扣及其他類似之折讓。

1. 商品之銷售

銷售商品係於下列條件完全滿足時認列收入：

- (1) 本公司已將商品所有權之重大風險及報酬移轉予買方；
- (2) 本公司對於已經出售之商品既不持續參與管理，亦未維持有效控制；
- (3) 收入金額能可靠衡量；
- (4) 與交易有關之經濟效益很有可能流入本公司；及
- (5) 與交易有關之已發生或將發生之成本能可靠衡量。

2. 勞務之提供

勞務收入係於勞務提供時予以認列。

依合約提供勞務所產生之收入，係按合約完成程度予以認列。合約完成程度係藉由已履行之勞務佔全部履行勞務之百分比方式認列。

(十一) 租 賃

營業租賃給付係按直線基礎於租賃期間認列為費用。

(十二) 退職後福利

屬確定提撥退休計畫之退休金，係於員工提供服務之期間，將應提撥之退休金數額認列為當年度費用。

(十三) 所得稅

所得稅費用係當期所得稅及遞延所得稅之總和。

1. 當期所得稅

依所得稅法規定計算之未分配盈餘加徵 10% 所得稅列為股東會決議年度之所得稅費用。

以前年度應付所得稅之調整，列入當期所得稅。

2. 遞延所得稅

遞延所得稅係依帳載資產及負債帳面金額與計算課稅所得之課稅基礎二者所產生之暫時性差異計算。

遞延所得稅負債一般係就所有應課稅暫時性差異予以認列，而遞延所得稅資產則於很有可能具有課稅所得以供可減除暫時性差異所產生之所得稅抵減使用時認列。

遞延所得稅資產之帳面金額於每一資產負債表日予以重新檢視，並針對已不再很有可能具有足夠之課稅所得以供其回收所有或部分資產者，調減帳面金額。原未認列為遞延所得稅資產者，亦於每一資產負債表日予以重新檢視，並在未來很有可能產生課稅所得以供其回收所有或部分資產者，調增帳面金額。

遞延所得稅資產及負債係以預期負債清償或資產實現當期之稅率衡量，該稅率係以資產負債表日已立法或已實質性立法之稅率及稅法為基礎。遞延所得稅負債及資產之衡量係反映企業於資產負債表日預期回收或清償其資產及負債帳面金額之方式所產生之租稅後果。

3. 本年度之當期及遞延所得稅

當期及遞延所得稅係認列於損益。

五、重大會計判斷、估計及假設不確定性之主要來源

本公司於採用會計政策時，對於不易來自其他來源取得相關資訊者，管理階層必須基於歷史經驗及其他攸關之因素作出相關之判斷、估計及假設。實際結果可能與估計有所不同。

管理階層將持續檢視估計與基本假設。若估計之修正僅影響當期，則於修正當期認列。若會計估計之修正同時影響當期及未來期間，則於修正當期及未來期間認列。

系統整合服務收入

系統整合服務收入之認列係參照合約活動之完成程度認列收入，並以累計已投入人工工時佔估計總合約人工工時之比例衡量完成程度。

由於估計總人工工時及合約項目等係由管理階層針對不同系統整合服務之性質進行評估及判斷而得，因而可能影響完工百分比及系統整合服務收入之計算。

六、現金及約當現金

	<u>106年12月31日</u>	<u>105年12月31日</u>
現金		
庫存現金	\$ 79	\$ 219
銀行支票及活期存款	44,600	43,665
銀行外幣活期存款	<u>10,729</u>	<u>8,044</u>
	55,408	51,928
約當現金（原始到期日在3個月以內之投資）		
銀行定期存款	<u>163,722</u>	<u>148,913</u>
	<u>\$219,130</u>	<u>\$200,841</u>

銀行存款及銀行定期存款於資產負債表日之利率區間如下：

	<u>106年12月31日</u>	<u>105年12月31日</u>
銀行存款	0.01%~0.49%	0.01%~0.23%
銀行定期存款	0.60%~3.30%	0.55%~1.38%

七、應收票據及帳款

	<u>106年12月31日</u>	<u>105年12月31日</u>
<u>流 動</u>		
應收票據	\$ 7,638	\$ 2,138
減：備抵呆帳	-	-
減：未實現利息收益	<u>152</u>	<u>-</u>
	<u>\$ 7,486</u>	<u>\$ 2,138</u>
應收帳款	\$ 99,525	\$135,058
減：備抵呆帳	<u>-</u>	<u>-</u>
	<u>\$ 99,525</u>	<u>\$135,058</u>
<u>非 流 動</u>		
應收票據	\$ 6,064	\$ -
減：備抵呆帳	-	-
減：未實現利息收益	<u>31</u>	<u>-</u>
	<u>\$ 6,033</u>	<u>\$ -</u>

本公司主要授信期間約為 30 至 90 天。於決定應收票據及帳款可回收性時，本公司考量應收票據及帳款自原始授信日至資產負債表日信用品質之重大改變。由於歷史經驗顯示逾期超過 365 天之應收票據及帳款無法回收，本公司對於逾期超過 365 天之應收票據及帳款認列 100% 備抵呆帳，對於逾期在 91 天至 365 天之間之應收票據及帳款，其備抵呆帳係參考交易對方過去拖欠記錄及分析其目前財務狀況，以估計無法回收之金額。

應收票據及帳款於資產負債表日之帳齡分析如下：

	<u>106年12月31日</u>	<u>105年12月31日</u>
未逾期	\$110,158	\$137,196
1 至 30 天	1,002	-
31 至 60 天	788	-
61 至 90 天	649	-
91 至 120 天	<u>630</u>	<u>-</u>
合 計	<u>\$113,227</u>	<u>\$137,196</u>

以上係以逾期天數為基準進行之帳齡分析。

已逾期但未減損應收票據及帳款之帳齡分析如下：

	106年12月31日	105年12月31日
1 至 30 天	\$ 1,002	\$ -
31 至 60 天	788	-
61 至 90 天	649	-
91 至 120 天	630	-
	<u>\$ 3,069</u>	<u>\$ -</u>

以上係以逾期天數為基準進行之帳齡分析。

本公司因分期付款銷貨產生之應收票據如下：

	106年12月31日	105年12月31日
應收票據總額	\$ 12,128	\$ -
減：未實現利息收益	183	-
	<u>\$ 11,945</u>	<u>\$ -</u>

該等應收票據預期於 107 及 108 年度分別收回 6,064 仟元。

八、存 貨

	106年12月31日	105年12月31日
在 製 品	\$ 293	\$ 405
原 料	349	285
	<u>\$ 642</u>	<u>\$ 690</u>

106 及 105 年度與存貨相關之銷貨成本分別為 60,051 仟元及 61,580 仟元。

九、其他金融資產－流動

	106年12月31日	105年12月31日
原始到期日超過3個月之定期存款	\$ 4,900	\$ -
存款利率	0.81%	-

十、不動產、廠房及設備

	<u>運輸設備</u>	<u>辦公設備</u>	<u>租賃改良</u>	<u>預付設備款</u>	<u>合 計</u>
<u>成 本</u>					
105年1月1日餘額	\$ 257	\$ 39,094	\$ 26,867	\$ 2,542	\$ 68,760
增 添	-	144	379	-	523
處 分	-	(523)	(5,036)	-	(5,559)
重 分 類	-	-	-	(2,542)	(2,542)
105年12月31日餘額	<u>\$ 257</u>	<u>\$ 38,715</u>	<u>\$ 22,210</u>	<u>\$ -</u>	<u>\$ 61,182</u>

(接次頁)

(承前頁)

	運輸設備	辦公設備	租賃改良	預付設備款	合 計
<u>累計折舊</u>					
105年1月1日餘額	\$ 257	\$ 19,417	\$ 16,121	\$ -	\$ 35,795
折舊費用	-	6,215	3,552	-	9,767
處 分	-	(438)	(3,816)	-	(4,254)
105年12月31日餘額	<u>\$ 257</u>	<u>\$ 25,194</u>	<u>\$ 15,857</u>	<u>\$ -</u>	<u>\$ 41,308</u>
105年12月31日淨額	<u>\$ -</u>	<u>\$ 13,521</u>	<u>\$ 6,353</u>	<u>\$ -</u>	<u>\$ 19,874</u>
<u>成 本</u>					
106年1月1日餘額	\$ 257	\$ 38,715	\$ 22,210	\$ -	\$ 61,182
增 添	-	6,119	-	-	6,119
受 贈	200	-	-	-	200
處 分	-	(1,357)	-	-	(1,357)
106年12月31日餘額	<u>\$ 457</u>	<u>\$ 43,477</u>	<u>\$ 22,210</u>	<u>\$ -</u>	<u>\$ 66,144</u>
<u>累計折舊</u>					
106年1月1日餘額	\$ 257	\$ 25,194	\$ 15,857	\$ -	\$ 41,308
折舊費用	22	6,086	2,836	-	8,944
處 分	-	(1,206)	-	-	(1,206)
106年12月31日餘額	<u>\$ 279</u>	<u>\$ 30,074</u>	<u>\$ 18,693</u>	<u>\$ -</u>	<u>\$ 49,046</u>
106年12月31日淨額	<u>\$ 178</u>	<u>\$ 13,403</u>	<u>\$ 3,517</u>	<u>\$ -</u>	<u>\$ 17,098</u>

不動產、廠房及設備於 106 及 105 年度由於並無任何減損跡象，故本公司並未進行減損評估。

本公司之不動產、廠房及設備係以直線基礎按下列耐用年數計提折舊：

運輸設備	5 年
辦公設備	2 至 5 年
租賃改良	3 年

十一、無形資產

	電腦軟體	著作權	技術授權	合 計
<u>成 本</u>				
105年1月1日餘額	\$ 14,440	\$ 5,236	\$ 952	\$ 20,628
單獨取得	3,744	-	-	3,744
重分類	<u>2,542</u>	<u>-</u>	<u>-</u>	<u>2,542</u>
105年12月31日餘額	<u>\$ 20,726</u>	<u>\$ 5,236</u>	<u>\$ 952</u>	<u>\$ 26,914</u>

(接次頁)

(承前頁)

	電腦軟體	著作權	技術授權	合計
<u>累計攤銷</u>				
105年1月1日餘額	\$ 11,098	\$ 2,792	\$ 103	\$ 13,993
攤銷費用	<u>1,981</u>	<u>349</u>	<u>95</u>	<u>2,425</u>
105年12月31日餘額	<u>\$ 13,079</u>	<u>\$ 3,141</u>	<u>\$ 198</u>	<u>\$ 16,418</u>
105年12月31日淨額	<u>\$ 7,647</u>	<u>\$ 2,095</u>	<u>\$ 754</u>	<u>\$ 10,496</u>
<u>成本</u>				
106年1月1日餘額	\$ 20,726	\$ 5,236	\$ 952	\$ 26,914
單獨取得	<u>313</u>	<u>-</u>	<u>-</u>	<u>313</u>
106年12月31日餘額	<u>\$ 21,039</u>	<u>\$ 5,236</u>	<u>\$ 952</u>	<u>\$ 27,227</u>
<u>累計攤銷</u>				
106年1月1日餘額	\$ 13,079	\$ 3,141	\$ 198	\$ 16,418
攤銷費用	<u>3,349</u>	<u>349</u>	<u>95</u>	<u>3,793</u>
106年12月31日餘額	<u>\$ 16,428</u>	<u>\$ 3,490</u>	<u>\$ 293</u>	<u>\$ 20,211</u>
106年12月31日淨額	<u>\$ 4,611</u>	<u>\$ 1,746</u>	<u>\$ 659</u>	<u>\$ 7,016</u>

無形資產之攤銷係依照下列估計效益年數按直線法計算提列：電腦軟體 1 至 3 年；著作權 15 年；技術授權 10 年。

十二、其他負債

	106年12月31日	105年12月31日
<u>流動</u>		
其他應付款		
應付薪資及獎金	\$ 8,215	\$ 10,319
應付員工酬勞	2,135	1,840
應付設備款	1,519	2,195
應付勞務費	1,100	1,100
應付勞健保費	930	847
應付退休金	539	489
其他	<u>148</u>	<u>758</u>
	<u>\$ 14,586</u>	<u>\$ 17,548</u>
其他負債		
預收款項	\$ 5,206	\$ 718
應付營業稅	2,817	4,336
代收款	594	551
其他	<u>7</u>	<u>1</u>
	<u>\$ 8,624</u>	<u>\$ 5,606</u>

十三、退職後福利計畫

本公司所適用「勞工退休金條例」之退休金制度，係屬政府管理之確定提撥退休計畫，依員工每月薪資 6% 提撥退休金至勞工保險局之個人專戶。本公司 106 及 105 年度依確定提撥退休辦法認列之相關退休金成本分別為 6,146 仟元及 5,957 仟元。

十四、權益

(一) 股本

普通股

	<u>106年12月31日</u>	<u>105年12月31日</u>
額定股數(仟股)	<u>30,000</u>	<u>20,000</u>
額定股本	<u>\$300,000</u>	<u>\$200,000</u>
已發行且已收足股款之股數 (仟股)	<u>22,628</u>	<u>19,176</u>
已發行股本	<u>\$226,289</u>	<u>\$191,770</u>

已發行之普通股每股面額為 10 元，每股享有一表決權及收取股利之權利。董事會於 106 年 3 月 9 日決議盈餘及資本公積轉增資發行新股 3,452 仟股，每股面額 10 元，並將額定股本提高為 300,000 仟元，增資後實收股本為 226,289 仟元。上述盈餘及資本公積轉增資案業經金管會證券期貨局於 106 年 6 月 12 日核准申報生效，並經 106 年 6 月 19 日董事會決議，以 106 年 7 月 11 日為增資基準日，並已向經濟部辦妥變更登記。

(二) 資本公積

	<u>106年12月31日</u>	<u>105年12月31日</u>
股票發行溢價	\$ 97,892	\$117,069
受贈資產	<u>200</u>	<u>-</u>
	<u>\$ 98,092</u>	<u>\$117,069</u>

上述資本公積得用以彌補虧損，亦得於公司無虧損時，用以發放現金股利或撥充股本，惟撥充股本時每年以實收股本之一定比率為限。

(三) 保留盈餘及股利政策

依 104 年 5 月公司法之修正，股息及紅利之分派限於股東，員工非屬盈餘分派之對象。本公司已於 105 年 6 月 20 日經股東常會決議通過修正章程之盈餘分配政策，並於章程中另行訂定員工及董監事酬勞之分派政策。

修正後章程之盈餘分派政策規定，本公司年度總決算如有盈餘，應先提繳稅款、彌補累積虧損，次提 10% 為法定盈餘公積，但法定盈餘公積已達本公司實收資本額時，得不再提列，其餘再依法令規定提列或迴轉特別盈餘公積，如尚有盈餘，併同累積未分配盈餘，由董事會擬具盈餘分配議案，提請股東會決議分派股東股息紅利。修正後章程之員工及董事酬勞分派政策，參閱附註十五之(六)員工酬勞。

法定盈餘公積應提撥至其餘額達公司實收股本總額時為止。法定盈餘公積得用以彌補虧損。公司無虧損時，法定盈餘公積超過實收股本總額 25% 之部分除得撥充股本外，尚得以現金分配。

分配未分配盈餘時，除屬非中華民國境內居住者之股東外，其餘股東可獲配按股利分配日之稅額扣抵比率計算之股東可扣抵稅額。

本公司股東常會分別於 106 年 5 月 26 日及 105 年 6 月 20 日決議通過 105 年及 104 年度盈餘分配案如下：

	盈 餘 分 配 案		每 股 股 利 (元)	
	105年度	104年度	105年度	104年度
法定盈餘公積	\$ 1,919	\$ 1,593		
現金股利	1,917	2,113	\$ 0.10	\$ 0.13
股票股利	15,342	13,001	0.80	0.80

另本公司股東常會分別於 106 年 5 月 26 日及 105 年 6 月 20 日決議以資本公積 19,177 仟元及 16,252 仟元轉增資。

本公司 107 年 3 月 12 日董事會擬議 106 年度盈餘分配案如下：

	<u>盈餘分配案</u>	<u>每股股利(元)</u>
法定盈餘公積	\$ 2,346	
現金股利	2,942	\$ 0.13
股票股利	18,103	0.80

有關 106 年度之盈餘分配案尚待預計於 107 年 5 月 29 日召開之股東常會決議。

十五、淨利

(一) 其他收益及費損淨額

	<u>106年度</u>	<u>105年度</u>
處分不動產、廠房及設備淨損	<u>\$ 149</u>	<u>\$ 1,305</u>

(二) 其他收入

	<u>106年度</u>	<u>105年度</u>
補助款收入	\$ 1,275	\$ 96
其他	<u>4</u>	<u>336</u>
	<u>\$ 1,279</u>	<u>\$ 432</u>

(三) 其他利益及損失

	<u>106年度</u>	<u>105年度</u>
淨外幣兌換損失	(\$ 3,094)	(\$ 1,010)
其他	<u>(3)</u>	<u>-</u>
	<u>(\$ 3,097)</u>	<u>(\$ 1,010)</u>

(四) 折舊及攤銷費用

	<u>106年度</u>	<u>105年度</u>
不動產、廠房及設備	\$ 8,944	\$ 9,767
無形資產	<u>3,793</u>	<u>2,425</u>
折舊及攤銷費用合計	<u>\$ 12,737</u>	<u>\$ 12,192</u>

折舊費用依功能別彙總

營業成本	\$ 669	\$ 963
營業費用	<u>8,275</u>	<u>8,804</u>
	<u>\$ 8,944</u>	<u>\$ 9,767</u>

攤銷費用依功能別彙總

營業成本	\$ 122	\$ 247
營業費用	<u>3,671</u>	<u>2,178</u>
	<u>\$ 3,793</u>	<u>\$ 2,425</u>

(五) 員工福利費用

	106 年度			105 年度		
	關於營業 成本者	關於營業 費用者	合 計	關於營業 成本者	關於營業 費用者	合 計
員工福利費用						
薪資費用	\$ 57,520	\$ 51,945	\$109,465	\$ 53,812	\$ 55,207	\$109,019
勞健保費用	6,230	5,298	11,528	5,633	5,372	11,005
確定提撥退 休計畫	3,218	2,928	6,146	2,966	2,991	5,957
其他員工福 利費用	<u>2,730</u>	<u>1,777</u>	<u>4,507</u>	<u>2,394</u>	<u>1,840</u>	<u>4,234</u>
	<u>\$ 69,698</u>	<u>\$ 61,948</u>	<u>\$131,646</u>	<u>\$ 64,805</u>	<u>\$ 65,410</u>	<u>\$130,215</u>

截至 106 年及 105 年 12 月 31 日止，本公司員工人數分別為 178 人及 166 人。

(六) 員工酬勞

本公司係以當年度扣除分派員工酬勞前之稅前淨利以 5% 至 15% 提撥員工酬勞。但公司尚有累積虧損時，應預先保留彌補數額。106 及 105 年度員工酬勞分別於 107 年 3 月 12 日及 106 年 3 月 9 日經董事會決議如下：

估列比例

員工酬勞	<u>106年度</u>	<u>105年度</u>
	6.6%	7.4%

金 額

員工酬勞	<u>106年度</u>	<u>105年度</u>
	<u>\$ 2,135</u>	<u>\$ 1,840</u>

年度財務報告通過發布日後若金額仍有變動，則依會計估計變動處理，於次一年度調整入帳。

105 及 104 年度員工酬勞之實際配發金額與 105 及 104 年度財務報告之認列金額並無差異。

有關本公司 107 及 106 年董事會決議之員工酬勞資訊，請至台灣證券交易所「公開資訊觀測站」查詢。

十六、所得稅

(一) 認列於損益之所得稅費用主要組成項目

	<u>106年度</u>	<u>105年度</u>
當年度所得稅		
當年度產生者	\$ 5,632	\$ 4,049
未分配盈餘加徵	2	-
以前年度之調整	327	(205)
國外所得扣繳稅額高於 本國所得稅額部分	<u>1,278</u>	<u>234</u>
	7,239	4,078
遞延所得稅		
當年度產生者	(498)	(111)
認列於損益之所得稅費用	<u>\$ 6,741</u>	<u>\$ 3,967</u>

會計所得與所得稅費用之調節如下：

	<u>106年度</u>	<u>105年度</u>
稅前淨利	<u>\$ 30,200</u>	<u>\$ 23,166</u>
稅前淨利按法定稅率計算之 稅額	\$ 5,134	\$ 3,938
未分配盈餘加徵	2	-
國外所得扣繳稅額高於本國 所得稅額部分	1,278	234
以前年度之當期所得稅費用 於本年度之調整	<u>327</u>	(205)
認列於損益之所得稅費用	<u>\$ 6,741</u>	<u>\$ 3,967</u>

本公司所適用之稅率為 17%。

我國於 107 年 1 月宣布修正中華民國所得稅法，將營利事業所得稅稅率由 17% 調整為 20%，並自 107 年度施行。此外，107 年度未分配盈餘所適用之稅率將由 10% 調降為 5%。106 年 12 月 31 日已認列之遞延所得稅資產，預計因稅率變動而於 107 年調整增加 94 仟元。

由於 107 年度股東會盈餘分配情形尚具不確定性，故 106 年度未分配盈餘加徵 10% 所得稅之潛在所得稅後果尚無法可靠決定。

(二) 本期所得稅負債

	<u>106年12月31日</u>	<u>105年12月31日</u>
本期所得稅負債		
應付所得稅	<u>\$ 1,940</u>	<u>\$ 2,704</u>

(三) 遞延所得稅資產及負債

遞延所得稅資產及負債之變動如下：

106 年度

	<u>年 初 餘 額</u>	<u>認 列 於 損 益</u>	<u>年 底 餘 額</u>
<u>遞 延 所 得 稅 資 產</u>			
暫時性差異			
未實現兌換淨損	\$ <u>40</u>	\$ <u>498</u>	\$ <u>538</u>

105 年度

	<u>年 初 餘 額</u>	<u>認 列 於 損 益</u>	<u>年 底 餘 額</u>
<u>遞 延 所 得 稅 資 產</u>			
暫時性差異			
未實現兌換淨損	\$ <u>-</u>	\$ <u>40</u>	\$ <u>40</u>
<u>遞 延 所 得 稅 負 債</u>			
暫時性差異			
未實現兌換淨益	\$ <u>71</u>	(\$ <u>71</u>)	\$ <u>-</u>

(四) 兩稅合一相關資訊

未分配盈餘

本公司截至 106 年及 105 年 12 月 31 日之累積未分配盈餘均為兩稅合一後所產生。

股東可扣抵稅額

	<u>106年12月31日</u>	<u>105年12月31日</u>
股東可扣抵稅額帳戶餘額	\$ <u>2,046</u>	\$ <u>736</u>

本公司 106 及 105 年度盈餘分配適用之稅額扣抵比率分別為 16.92% (預計) 及 19.52% (實際)。

107 年 2 月公布生效之中華民國所得稅法修正內容已廢除兩稅合一制度，106 年度相關資訊已不適用。

(五) 所得稅核定情形

本公司截至 104 年度止之所得稅申報案件，業經稅捐稽徵機關核定。

十七、每股盈餘

用以計算每股盈餘之盈餘及普通股加權平均股數如下：

本年度淨利

	<u>106年度</u>	<u>105年度</u>
用以計算基本及稀釋每股盈餘之淨利	<u>\$ 23,459</u>	<u>\$ 19,199</u>
<u>股 數</u>		單位：仟股
	<u>106年度</u>	<u>105年度</u>
用以計算基本每股盈餘之普通股加權平均股數	22,628	22,628
具稀釋作用潛在普通股之影響：		
員工酬勞	<u>74</u>	<u>63</u>
用以計算稀釋每股盈餘之普通股加權平均股數	<u>22,702</u>	<u>22,691</u>

計算每股盈餘時，無償配股之影響業已追溯調整，該無償配股基準日訂於106年7月11日。因追溯調整，105年度基本及稀釋每股盈餘變動如下：

	<u>追 溯 調 整 前</u>	<u>追 溯 調 整 後</u>
基本每股盈餘	<u>\$ 1.00</u>	<u>\$ 0.85</u>
稀釋每股盈餘	<u>\$ 1.00</u>	<u>\$ 0.85</u>

若本公司得選擇以股票或現金發放員工酬勞，則計算稀釋每股盈餘時，假設員工酬勞將採發放股票方式，並於該潛在普通股具有稀釋作用時計入加權平均流通在外股數，以計算稀釋每股盈餘。於次年度董事會決議員工酬勞發放股數前計算稀釋每股盈餘時，亦繼續考量該等潛在普通股之稀釋作用。

十八、非現金交易

本公司於 106 及 105 年度進行下列非現金交易之投資活動：

	106年度	105年度
不動產、廠房及設備增加	\$ 6,119	\$ -
應付設備款淨變動	<u>676</u>	<u>-</u>
	<u>\$ 6,795</u>	<u>\$ -</u>
無形資產增加	\$ -	\$ 3,744
應付設備款淨變動	<u>-</u>	<u>(2,195)</u>
	<u>\$ -</u>	<u>\$ 1,549</u>

十九、營業租賃協議

本公司為承租人。

營業租賃係承租辦公室、公務車及停車位，租賃期間為 1 至 3 年。

不可取消營業租賃之未來最低租賃給付總額如下：

	106年12月31日	105年12月31日
1 年 內	\$ 2,698	\$ 15,587
超過 1 年但不超過 5 年	<u>428</u>	<u>2,373</u>
	<u>\$ 3,126</u>	<u>\$ 17,960</u>

二十、資本風險管理

本公司資本管理之最主要目標，係保障繼續經營之能力、確認維持健全之信用評等及良好之資本比率以降低資金成本，以支持企業營運及股東報酬之極大化。

本公司之資本管理依經濟情況調整資本結構，其檢視內容包括考量各類資本之成本及相關風險。藉由發行新股、支付股利、買回股份及發行新債或償付舊債等方式，以達維持資本結構之目的。

二一、金融工具

(一) 公允價值之資訊－非按公允價值衡量之金融工具

本公司非按公允價值衡量之金融資產及金融負債之帳面金額皆趨近其公允價值。

(二) 公允價值之資訊－以重複性基礎按公允價值衡量之金融工具

本公司無以重複性基礎按公允價值衡量之金融工具。

(三) 金融工具之種類

	<u>106年12月31日</u>	<u>105年12月31日</u>
<u>金融資產</u>		
放款及應收款 (註1)	\$406,045	\$397,058
<u>金融負債</u>		
以攤銷後成本衡量 (註2)	43,933	63,076

註1：餘額係包含現金及約當現金、應收票據、應收帳款、應收關係人款項、其他金融資產—流動、存出保證金及長期應收票據等放款及應收款。

註2：餘額係包含應付票據、應付帳款、應付關係人款項、部分其他應付款及存入保證金等以攤銷後成本衡量之金融負債。

(四) 財務風險管理目的與政策

本公司主要金融工具包括應收帳款及應付帳款等。本公司之財務管理部門係為各業務單位提供服務，藉由依照風險程度與廣度分析暴險之內部風險報告監督及管理公司營運有關之財務風險。該等風險包括市場風險（包含匯率風險及利率風險）、信用風險及流動性風險。

1. 市場風險

本公司之營運活動使公司承擔之主要財務風險為外幣匯率變動風險（參閱下述(1)）以及利率變動風險（參閱下述(2)）。

本公司有關金融工具市場風險之暴險及其對該等暴險之管理與衡量方式並無改變。

(1) 匯率風險

本公司於資產負債表日之外幣計價貨幣性資產與貨幣性負債帳面金額如下：

	<u>106年12月31日</u>	<u>105年12月31日</u>
<u>資 產</u>		
美 元	\$ 58,081	\$ 41,040
人 民 幣	6,339	7,745

(接次頁)

(承前頁)

	106年12月31日	105年12月31日
負債		
美元	\$ 2,602	\$ 1,162
人民幣	1,446	2,255

敏感度分析

本公司主要受到美元及人民幣等上表所列貨幣匯率波動之影響。

下表詳細說明當功能性貨幣對各攸關外幣之匯率增加及減少 5%時，本公司之敏感度分析。5%係為本公司內部向主要管理階層報告匯率風險時所使用之敏感度比率，亦代表管理階層對外幣匯率之合理可能變動範圍之評估。敏感度分析僅包括流通在外之外幣貨幣性項目。下表之正數／負數係表示當功能性貨幣相對於各相關貨幣貶值 5%時，將使稅前淨利增加／減少之金額。

	106年度	105年度
損益		
貨幣性資產及負債		
美元	\$ 2,774	\$ 1,994
人民幣	245	275

(2) 利率風險

本公司於資產負債表日受利率暴險之金融資產及金融負債帳面金額如下：

	106年12月31日	105年12月31日
具公允價值利率風險		
—金融資產	\$ 58,222	\$ -
具現金流量利率風險		
—金融資產	164,997	182,877

敏感度分析

下列敏感度分析係依非衍生工具於資產負債表日之利率暴險而定。本公司內部向主要管理階層報告利率時所使

用之變動率為利率增加或減少 25 基點，此亦代表管理階層對利率之合理可能變動範圍之評估。

若利率增加／減少 25 基點，在所有其他變數維持不變之情況下，本公司 106 及 105 年度之稅前淨利分別將增加／減少 412 仟元及增加／減少 457 仟元，主要係因本公司之變動利率金融資產之暴險。

2. 信用風險

信用風險係指交易對方拖欠合約義務而造成本公司財務損失之風險。截至資產負債表日，本公司可能因交易對方未履行義務之最大信用風險暴險主要係來自於資產負債表所認列之金融資產帳面金額。

截至 106 年及 105 年 12 月 31 日止，前五大應收帳款餘額佔本公司應收款項餘額百分比皆分別為 31% 及 36%，其餘應收帳款之信用集中風險相對並不重大。

3. 流動性風險

本公司係透過管理及維持足夠部位之現金及約當現金以支應本公司營運並減輕現金流量波動之影響。

流動性及利率風險表

下表係本公司已約定還款期間之非衍生金融負債剩餘合約到期分析，係依據本公司最早可能被要求還款之日期，並以金融負債未折現現金流量編製。

106 年 12 月 31 日

	加權平均 有效利率 (%)	要求即付或 短於1個月	1至3個月	3個月至1年	1至5年	5年以上	合計
非衍生金融負債							
無附息負債	-	\$ 43,933	\$ -	\$ -	\$ -	\$ -	\$ 43,933

105 年 12 月 31 日

	加權平均 有效利率 (%)	要求即付或 短於1個月	1至3個月	3個月至1年	1至5年	5年以上	合計
非衍生金融負債							
無附息負債	-	\$ 63,017	\$ -	\$ -	\$ 59	\$ -	\$ 63,076

二二、關係人交易

(一) 關係人之名稱及關係

關 係 人 名 稱	與 本 公 司 之 關 係
中華電信股份有限公司(中華電信)	具重大影響力之投資者
中華系統整合股份有限公司(中華系統)	具重大影響力之投資者之子公司
中華優購股份有限公司(中華優購)	具重大影響力之投資者之合資公司

(二) 本公司與關係人間之交易條件與非關係人並無重大差異。本公司與關係人間之交易揭露如下：

1. 營業交易

	營 業 收 入	
	106年度	105年度
中華電信	\$ 47,712	\$ 50,913
中華系統	28,297	-
中華優購	17	248
	<u>\$ 76,026</u>	<u>\$ 51,161</u>

	營 業 成 本 及 費 用	
	106年度	105年度
中華電信	<u>\$ 182</u>	<u>\$ 7,138</u>

2. 資產負債表日之應收關係人款項餘額如下：

	106年12月31日	105年12月31日
中華電信	\$ 31,040	\$ 34,147
中華系統	15,042	-
	<u>\$ 46,082</u>	<u>\$ 34,147</u>

3. 資產負債表日之應付關係人款項餘額如下：

	106年12月31日	105年12月31日
中華電信	<u>\$ 11</u>	<u>\$ 4,556</u>

4. 資產負債表日之存出保證金餘額如下：

	106年12月31日	105年12月31日
中華電信	<u>\$ 4,481</u>	<u>\$ 5,094</u>

5. 主要管理階層之薪酬

	106年度	105年度
短期員工福利	\$ 3,484	\$ 3,695
退職後福利	<u>172</u>	<u>216</u>
	<u>\$ 3,656</u>	<u>\$ 3,911</u>

董事及主要管理階層之薪酬係由薪酬委員會依照個人績效及市場趨勢決定。

二三、具重大影響之外幣資產及負債資訊

以下資訊係按本公司功能性貨幣以外之外幣彙總表達，所揭露之匯率係指該等外幣換算至功能性貨幣（新台幣）之匯率。具重大影響之外幣資產及負債如下：

106年12月31日

<u>外幣資產</u>	<u>外</u>	<u>幣</u>	<u>匯</u>	<u>率</u>	<u>新</u>	<u>台</u>	<u>幣</u>
<u>貨幣性項目</u>							
<u>現金及約當現金</u>							
美元	\$	1,801		29.760	\$	53,612	
人民幣		1,388		4.565		6,339	
<u>應收帳款</u>							
美元		150		29.760		4,469	
<u>外幣負債</u>							
<u>貨幣性項目</u>							
<u>應付款項</u>							
美元		87		29.760		2,602	
人民幣		317		4.565		1,446	

105年12月31日

<u>外幣資產</u>	<u>外</u>	<u>幣</u>	<u>匯</u>	<u>率</u>	<u>新</u>	<u>台</u>	<u>幣</u>
<u>貨幣性項目</u>							
<u>現金及約當現金</u>							
美元	\$	1,010		32.270	\$	32,585	
人民幣		1,076		4.621		4,972	
<u>應收帳款</u>							
美元		262		32.270		8,455	
人民幣		600		4.621		2,773	

(接次頁)

(承前頁)

外幣負債	外	幣	匯	率	新	台	幣
貨幣性項目							
應付款項							
美元	\$	36		32.270	\$	1,162	
人民幣		488		4.621		2,255	

本公司於 106 及 105 年度未實現外幣兌換損失分別為 3,162 仟元及 233 仟元。

二四、附註揭露事項

(一) 重大交易事項及(二)轉投資事業相關資訊：

1. 資金貸與他人：無。
2. 為他人背書保證：無。
3. 期末持有有價證券情形（不包含投資子公司、關聯企業及合資控制部分）：無。
4. 累積買進或賣出同一有價證券之金額達新台幣 3 億元或實收資本額 20% 以上：無。
5. 取得不動產之金額達新台幣 3 億元或實收資本額 20% 以上：無。
6. 處分不動產之金額達新台幣 3 億元或實收資本額 20% 以上：無。
7. 與關係人進、銷貨之金額達新台幣 1 億元或實收資本額 20% 以上：附表一。
8. 應收關係人款項達新台幣 1 億元或實收資本額 20% 以上：無。
9. 從事衍生工具交易：無。
10. 被投資公司資訊：無。

(三) 大陸投資資訊：無。

二五、部門資訊

本公司依據主要營運決策者定期覆核用以分配資源及績效衡量之營運結果，本公司係屬單一營運部門。依國際財務報導準則第 8 號「營運部門」之規定，本公司 106 及 105 年度營運部門損益、資產及負債之衡量基礎與財務報告編製基礎相同。

(一) 產品別資訊

	<u>106年度</u>	<u>105年度</u>
系統整合服務收入	\$ 109,377	\$ 91,438
電子地圖收入	64,709	79,814
導航軟體收入	59,387	59,086
其他	<u>57,046</u>	<u>54,176</u>
	<u>\$ 290,519</u>	<u>\$ 284,514</u>

(二) 主要客戶資訊

本公司 106 及 105 年度營業收入佔綜合損益表上營業收入淨額 10% 以上之客戶資料，列示如下：

	<u>106年度</u>		<u>105年度</u>	
	金 額	比例 %	金 額	比例 %
A 公 司	<u>\$ 47,712</u>	<u>16</u>	<u>\$ 50,913</u>	<u>18</u>

勤崴國際科技股份有限公司

與關係人進、銷貨交易之金額達新台幣1億元或實收資本額20%以上者

民國106年1月1日至12月31日

附表一

單位：新台幣仟元

進(銷)貨公司	交易對象名稱	關係	交易		情形		交易條件與一般交易不同之情形及原因		應收(付)票據、帳款	
			進(銷)貨	金	佔總進(銷)額比率(%)	授信期間	單	價授信期間	額款項(付)	佔總應收(付)款項之比率(%)
勤崴國際科技股份有限公司	中華電信股份有限公司	具重大影響之投資者	銷	\$ 47,712	16	30天	\$ -	-	\$ 31,040	20

§重要會計項目明細表目錄§

項	目	編 號 / 索 引
資產、負債及權益項目明細表		
現金及約當現金明細表		明細表一
應收票據及長期應收票據明細表		明細表二
應收帳款明細表		明細表三
存貨明細表		明細表四
預付款項明細表		明細表五
不動產、廠房及設備變動明細表		附註十
無形資產變動明細表		附註十一
應付票據明細表		明細表六
應付帳款明細表		明細表七
其他應付款明細表		附註十二
損益項目明細表		
營業收入淨額明細表		明細表八
營業成本明細表		明細表九
營業費用明細表		明細表十
其他收益及費損淨額明細表		附註十五
本期發生之員工福利、折舊、折耗及攤銷費用功能別彙總表		附註十五

勤歲國際科技股份有限公司
現金及約當現金明細表
民國 106 年 12 月 31 日

明細表一

單位：除另註明外，
係新台幣仟元

名 稱	摘 要	金 額
庫存現金		\$ 79
銀行支票及活期存款		44,600
銀行定期存款		163,722
銀行外幣活期存款	301 仟美元，按匯率 USD\$1=NTD\$29.760 換算	8,957
	388 仟人民幣，按匯率 CNY\$1=NTD\$4.565 換算	<u>1,772</u>
		<u>\$219,130</u>

勤崑國際科技股份有限公司
 應收票據及長期應收票據明細表
 民國 106 年 12 月 31 日

明細表二

單位：新台幣仟元

名 稱	金 額
應收票據	
客戶 A	\$ 12,128
其他（註）	<u>1,574</u>
	13,702
減：未實現利息收益	<u>183</u>
合 計	<u>\$ 13,519</u>

註：各戶餘額皆未超過本科目餘額 5%。

勤崑國際科技股份有限公司

應收帳款明細表

民國 106 年 12 月 31 日

明細表三

單位：新台幣仟元

名	稱	金	額
應收帳款			
客戶 B		\$	8,476
客戶 C			8,289
客戶 D			5,389
其他 (註)			<u>77,371</u>
合	計	\$	<u>99,525</u>

註：各戶餘額皆未超過本科目餘額 5%。

勤崑國際科技股份有限公司

存貨明細表

民國 106 年 12 月 31 日

明細表四

單位：新台幣仟元

項	目	金	額
		成	本
			市價 (註)
在製品		\$ 293	\$ 1,347
原料		<u>349</u>	<u>566</u>
		<u>\$ 642</u>	<u>\$ 1,913</u>

註：係淨變現價值。

勤崑國際科技股份有限公司

預付款項明細表

民國 106 年 12 月 31 日

明細表五

單位：新台幣仟元

項	目	金	額
預付貨款		\$	3,127
預付網路服務費			2,316
其他（註）			<u>715</u>
合	計	\$	<u>6,158</u>

註：各戶餘額皆未超過本科目餘額 5%。

勤崙國際科技股份有限公司

應付票據明細表

民國 106 年 12 月 31 日

明細表六

單位：新台幣仟元

公	司	名	稱	金	額
<hr/>				<hr/>	
公	司			\$	37
司	E				

勤崑國際科技股份有限公司

應付帳款明細表

民國 106 年 12 月 31 日

明細表七

單位：新台幣仟元

公 司 名 稱	金 額
公司 F	\$ 14,359
公司 G	5,255
其他 (註)	<u>21,504</u>
合 計	<u>\$ 41,118</u>

註：各戶餘額皆未超過本科目餘額 5%。

勤崑國際科技股份有限公司

營業收入淨額明細表

民國 106 年 1 月 1 日至 12 月 31 日

明細表八

單位：新台幣仟元

項	目	金	額
營業收入			
	系統整合服務收入	\$109,806	
	電子地圖收入	65,309	
	導航軟體收入	59,388	
	其他	<u>57,048</u>	
	營業收入總額		<u>291,551</u>
減：	營業收入退回及折讓		<u>1,032</u>
	營業收入淨額		<u>\$290,519</u>

勤崑國際科技股份有限公司

營業成本明細表

民國 106 年 1 月 1 日至 12 月 31 日

明細表九

單位：新台幣仟元

項 目	金 額
直接原料	
加：年初原料盤存	\$ 285
加：本年度進料	60,003
減：年底原料盤存	<u>349</u>
直接原料耗用	59,939
直接人工	69,698
製造費用	<u>20,716</u>
製造成本	150,353
加：年初在製品盤存	405
減：年底在製品盤存	<u>293</u>
營業成本合計	<u>\$150,465</u>

勤崑國際科技股份有限公司

營業費用明細表

民國 106 年 1 月 1 日至 12 月 31 日

明細表十

單位：新台幣仟元

項	目	推 銷 費 用	管 理 及 總 務 費 用	研 究 發 展 費 用	合 計
薪資費用		\$ 29,889	\$ 12,734	\$ 9,322	\$ 51,945
折舊費用		890	4,823	2,562	8,275
租金支出		5,071	1,784	1,272	8,127
其他（註）		<u>13,335</u>	<u>23,117</u>	<u>4,119</u>	<u>40,571</u>
合 計		<u>\$ 49,185</u>	<u>\$ 42,458</u>	<u>\$ 17,275</u>	<u>\$108,918</u>

註：各項金額皆未超過本科目金額 5%。

勤歲國際科技股份有限公司



董事長：柯應鴻

