



股票代號：6516

勤歲國際科技股份有限公司

Kingwaytek Technology Co.,Ltd.

中華民國一〇五年度年報

勤歲國際科技股份有限公司 編製

中華民國 一〇六年五月九日 刊印

(本年報查詢網址：<http://mops.twse.com.tw>)

一、公司發言人

姓名：黃晟中

職稱：副總經理

電話：(02) 2363-5445

E-mail：i_service@kingwaytek.com

二、代理發言人

姓名：黎武東

職稱：副總經理

電話：(02) 2363-5445

E-mail：i_service@kingwaytek.com

三、總公司、分公司、工廠之地址及電話

(一)總公司

名稱：勤崙國際科技股份有限公司

地址：台北市中正區羅斯福路二段 100 號 3 樓

電話：(02) 2363-5445

四、股票過戶機構之名稱、地址、網址及電話

名稱：元大證券股份有限公司股務代理部

地址：台北市承德路三段 210 號地下一樓

網址：<http://www.yuanta.com.tw>

電話：(02) 2586-5859

五、最近年度財務報告簽證會計師姓名、事務所名稱、地址、網址及電話

會計師姓名：林鴻鵬、施景彬會計師

事務所名稱：勤業眾信聯合會計師事務所

地址：台北市民生東路三段 156 號 12 樓

網址：<http://www.deloitte.com.tw>

電話：(02)2545-9988

六、海外有價證券掛牌買賣之交易場所名稱及查詢該海外有價證券資訊之方式：無

七、本公司網址：<http://www.kingwaytek.com>

目錄

壹、致股東報告書..	1
貳、公司簡介.....	3
一、設立日期.....	3
二、公司沿革.....	3
參、公司治理報告...	6
一、組織系統.....	6
二、董事、總經理、副總經理、協理、各部門及分支機構主管資料.....	8
三、最近年度支付董事、監察人、總經理及副總經理之酬金.....	16
四、公司治理運作情形.....	20
五、會計師公費資訊.....	39
六、更換會計師資訊.....	40
七、公司之董事長、總經理、負責財務或會計事務之經理人，最近一年內曾任職於簽證會計師所屬事務所或其關係企業者，應揭露其姓名、職稱及任職於簽證會計師所屬事務所或其關係企業之期間.....	41
八、最近年度及截至年報刊印日止，董事、經理人及持股比例超過百分之十之股東股權移轉及股權質押變動情形.....	41
九、持股比例占前十名之股東，其相互間為關係人或為配偶、二親等以內之親屬關係之資訊.....	43
十、公司、公司之董事、經理人及公司直接或間接控制之事業對同一轉投資事業之持股數，並合併計算綜合持股比率.....	43
肆、募資情形.....	44
伍、營運概況..	50
一、業務內容.....	50
二、市場及產銷概況.....	58
三、從業員工最近二年度及截至年報刊印日止從業員工人數、平均服務年資、平均年齡及學歷分布比率.....	65
四、環保支出資訊.....	65
五、勞資關係.....	66
六、重要契約.....	66
陸、財務概況...	67
一、最近五年度簡明資產負債表及綜合損益表.....	67
二、最近五年度財務分析.....	75
三、最近年度財務報告之審計委員會審查報告.....	80
四、最近年度財務報告.....	81

五、最近年度經會計師查核簽證之公司個體財務報告	81
六、公司及其關係企業最近年度及截至年報刊印日止，如有發生財務週轉困難情事，應列明其對本公司財務狀況之影響	81
柒、財務狀況及財務績效之檢討分析與風險事項.....	82
一、財務狀況	82
二、財務績效	82
三、現金流量	83
四、最近年度重大資本支出對財務業務之影響	83
五、最近年度轉投資政策、其獲利或虧損之主要原因、改善計畫及未來一年投資計畫	83
六、風險事項應分析評估最近年度及截至年報刊印日止之下列事項	84
七、其他重要事項	87
捌、特別記載事項... ..	88
一、關係企業相關資料	88
二、最近年度及截至年報刊印日止，私募有價證券辦理情形	88
三、最近年度及截至年報刊印日止子公司持有或處分本公司股票情形	88
四、其他必要補充說明事項	88
玖、最近年度及截至年報刊印日止，發生證券交易法第三十六條第二項第二款所定對股東權益或證券價格有重大影響之項.....	89

壹、致股東報告書

各位股東女士、先生：

本公司於 105 年開發完成新產品[樂客車聯網]平台，除持續鞏固既有客戶，也積極拓展新市場。茲將 105 年度營業成果及 106 年度營業計畫說明如下。

一、105 年度營業概況

(一)105 年度營業計畫實施成果

本公司在所有股東的支持與全體同仁的努力之下，105 年度營業收入合計為新台幣 284,514 仟元，較 104 年度增加新台幣 720 仟元，105 年度稅前淨利為新台幣 23,166 仟元，較 104 年度增加新台幣 2,737 仟元。

(二)營業收支及獲利能力分析

檢視 105 年度的營收，在電子地圖方面，因成功開拓新客戶簽訂新約挹注收益，且車機營收亦有小幅成長；但在系統專案方面，因政黨輪替預算延宕或刪除，導致營收大受影響。105 年度財務概況請參閱所附之財務報表。

(三)研究發展狀況

105 年度本公司主要的研發成果如下：

項目	說明
樂客車聯網平台	樂客車聯網平台係鎖定車廠客戶為主要市場，所開發出應用於車載機的最佳交通資訊服務平台方案，整合了豐富即時的交通資訊，包括即時路況、最佳導航路徑、最熱門旅遊資訊及美食優惠等生活資訊。

二、106 年度營業計畫概要及公司發展策略

(一)重要之產銷政策及經營方針

本公司將以電子地圖產品為基礎、導航規劃技術為骨幹，透過系統整合能力與雲端內容服務作為後盾，建構出全方位的車聯網整體解決方案。在 GIS 系統整合領域的應用，將鎖定 ITS/GIS 相關應用專案，配合政府建構智慧交通運輸的環境，強化政府在 ITS/GIS 的基礎建設範圍，並串聯產業鏈上、中、下游的相關設備廠商，依據專案需求，以為政府單位建構出未來智慧交通與智慧城市所需要的整體解決方案為目標。

以目前本公司在電子地圖和導航軟體上的利基，以及雲端服務的建置能力，106 年將全力拓展車聯網市場，以基於車主的需求，提供對行車最有利的各項資訊：在行車便利上，由車聯網平台提供交通資訊；在提高行車娛樂性上，由車聯網平台提供多元線上影音資訊；最後再提供更進步行車後的各種 O2O 服務。透過資源整合，逐步以品牌經營來建立新的商業模式，將本公司帶入平台經營的新商業藍海。

(二)未來公司發展策略

106 年度整體營運策略目標訂定如下：

成為全方位車聯網整體解決方案的平台供應商！

展望未來，本公司之策略目標仍以鞏固核心市場價值，立足 LBS 應用軟體市場，發展雲端服務平台，以成為【車聯網整體解決方案平台供應商】的領導業者為目標。就鞏固市場而言，提升技術實力、強化業務層面，以現有優勢為基礎，透過提升核心競爭力，在網路服務及雲端應用、交通 ITS/GIS 領域等，維持專業形象與市場領導地位。在 LBS 應用軟體部分，擴大市場的基礎規模，全力投資培養技術團隊；就車聯網服務而言，則藉著將業務面縱向拓展，積極結合各界資源，及車聯網平台上下游之夥伴，建構一個完整的共生共利商業模式。

在興櫃道路上，本公司將持續努力，提高經營品質，強化公司的核心專長領域，提昇公司的競爭力，以維繫客戶對本公司之忠誠度及信賴度，為公司再創佳績，獲取股東更多的認同。

董事長兼總經理：柯應鴻

貳、公司簡介

一、設立日期：民國 96 年 12 月 26 日

二、公司沿革

民國 96 年 12 月	公司成立，實收資本額為新台幣壹佰萬元。
民國 97 年 1 月	辦理現金增資計貳仟玖佰萬元，增資後實收資本額為參仟萬元。
民國 97 年 1 月	與立法院合作[選民服務系統擴充案及選民服務知識管理系統維護案]，奠定系統服務之基礎，至今仍穩定執行擴充及維護服務。
民國 97 年 5 月	成為「Google 地圖」、「Yahoo 地圖」、「MSN 生活地圖」之電子地圖供應商。
民國 98 年 1 月	與金門縣政府合作[空間資訊應用發展計畫之導覽地圖及展示系統建置案]，強化其觀光圖資之資訊系統建置，其後更持續合作[住宅與不動產(一~四期)案]。
民國 98 年 6 月	辦理盈餘轉增資計貳仟壹佰萬元，實收資本額為伍仟壹佰萬元。
民國 99 年 3 月	與交通部合作[交通網路資料庫資料管理應用系統規劃建置計畫(二)案]，成功拓展交通領域，並持續合作[運輸地理資訊整合推動(三~五期)計畫案]及[交通網路資料核心圖資建置計畫(一~二)案]等計畫。
民國 99 年 3 月	手機導航軟體『導航王 NaviKing』上市，跨足行動裝置軟體市場。
民國 99 年 8 月	手機大眾運輸查詢軟體『轉乘通』上市。
民國 99 年 11 月	『轉乘通』獲得遠傳 S 市集 APP 星光大賞——年度最佳 APP 獎、最佳技術應用獎。
民國 99 年 12 月	『轉乘通』獲得黃金企鵝獎——應用程式組優勝及最佳下載人氣獎。
民國 100 年 5 月	與台電公司合作[輸電設備維護管理系統之研究]案，協助台電利用 GIS 管理管線之創新應用系統建置，開拓電力事業之系統服務領域。
民國 100 年 5 月	與 Google 合作，提供 Google 即時路況之 TMC 服務。
民國 100 年 5 月	『導航王 Live!』榮獲 Android Market Top Grossing 第一名。
民國 100 年 6 月	『導航王』榮獲經濟部主辦台灣 ITS/Telematics 精彩 100 選拔服務類、技術類及「特優廠商獎」獎。 『轉乘通』榮獲經濟部主辦台灣 ITS/Telematics 精彩 100 選拔服務類特優獎。
民國 100 年 6 月	『導航王』與日系車機品牌 TryWin 合作，正式進軍 PND 市場。
民國 100 年 7 月	與 Google 合作，提供 Google 即時公車到站資訊 eBus 服務。
民國 100 年 8 月	『導航王』推出 SmartTalk AI 人工智慧互動式聲控導航系統。
民國 100 年 10 月	與營建署合作[生活圈自行車道系統資訊導覽平台開發暨整合計畫案]，首度將公司自有之導航 APP 元件加值應用至公部門之資訊系統。
民國 100 年 11 月	『導航王』榮獲台灣地理資訊學會最高獎項「金圖獎」最佳產品技術應用獎。
民國 101 年 3 月	與台中市政府合作[101 年市政資訊整合平台建置案]，為市政資訊平台建置之模範
民國 101 年 4 月	推出 OBU 車用導航版本——「導航王 A1」。

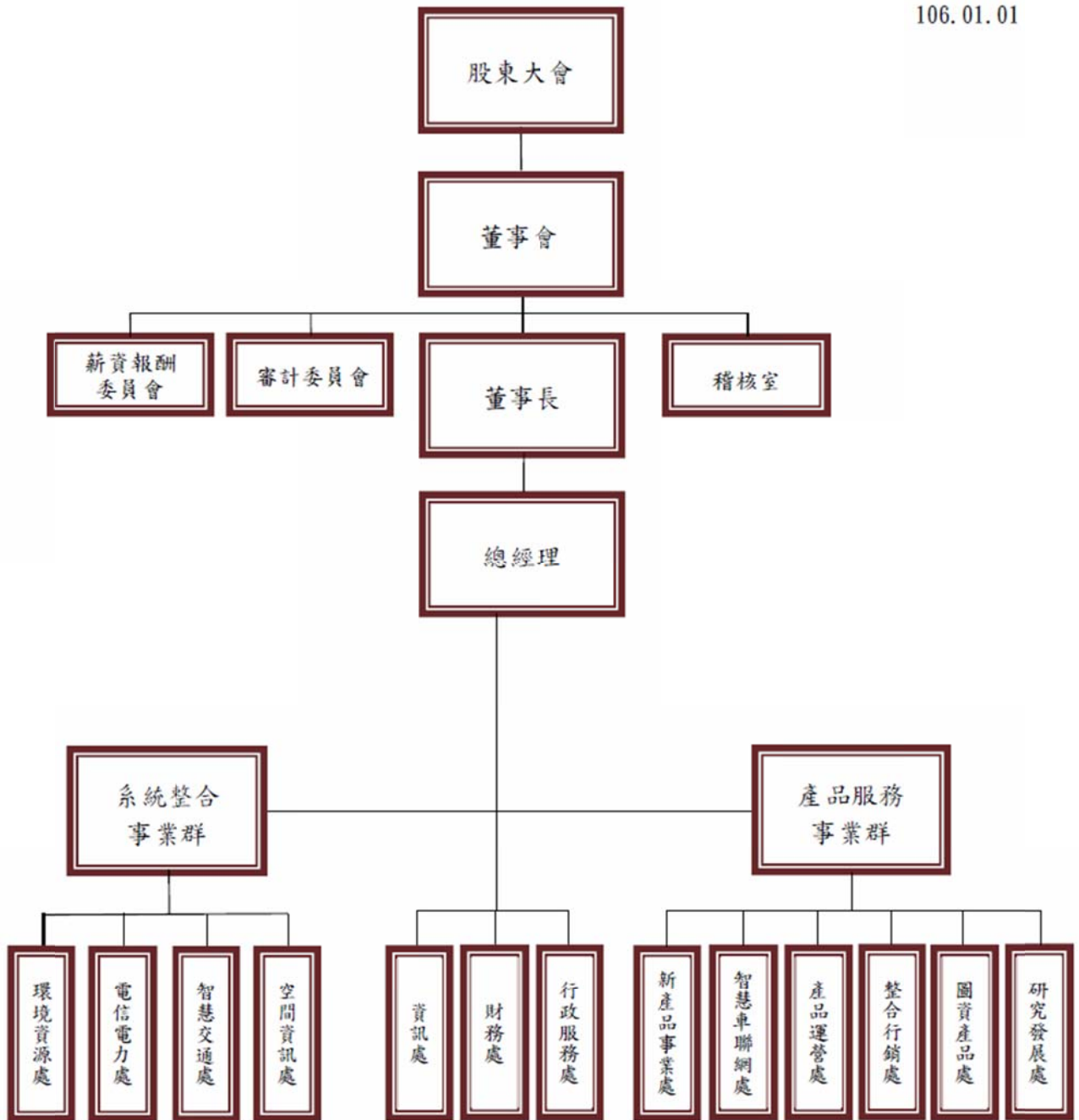
民國 101 年 5 月	辦理盈餘轉增資計壹仟伍佰叁拾萬元，實收資本額為陸仟陸佰叁拾萬元。
民國 102 年 1 月	與和泰企業合作[日月潭電動車車用平板 APP 開發建置案]，獲得運研所肯定，並在 2013 年日本東京第 20 屆 ITS 世界大會上展出，將勤崙國際之系統服務成果推介至國際舞台上。
民國 102 年 1 月	與 BMW 合作，開發 BMW Connected Drive 車聯網服務，並於 104 年上線。
民國 102 年 2 月	「樂客店家」網站上線。
民國 102 年 2 月	『導航王』用戶突破 400 萬。
民國 102 年 3 月	成立[樂客]品牌，將消費者產品如 APP 及平台服務等，正式統一定義品牌名稱，以強化消費者對於勤崙國際提供行動服務之品牌印象。
民國 102 年 3 月	與和泰汽車合作，推出專屬車主之 APP「TOYOTA 驅動城市」及「LEXUS+」
民國 102 年 4 月	加入 TISA(Traveller Information Services Association)國際組織成為會員，依循國際標準規範開發車聯網相關服務。
民國 102 年 5 月	辦理盈餘轉增資計壹仟玖佰捌拾玖萬元，實收資本額為捌仟陸佰壹拾玖萬元。
民國 102 年 6 月	與美商傑明合作[下水道系統案]，為設施設備管理系統之建置，成功開發設備管理系統專案領域。
民國 102 年 10 月	與林務局合作[森林護管網路資訊系統案]，開拓林業資訊管理相關系統之業務領域。
民國 102 年 10 月	榮獲台北市政府頒發[101 年度企業足超額進用認證]甲等標章。
民國 102 年 11 月	推出自行研發符合 TISA 規範的 TPEG 軟體解算技術。
民國 102 年 12 月	通過 ISO 27001 認證。
民國 103 年 6 月	辦理盈餘轉增資計壹仟玖佰捌拾貳萬參仟柒佰元，實收資本額為壹億陸佰零壹萬叁仟柒佰元。
民國 103 年 6 月	與桃園縣政府合作[交通管制設施管理系統規劃及建置服務案]，結合交通領域在地化各營運公司共同承作，成功邁向系統整合服務。
民國 103 年 7 月	『樂客導航王』推出全 3D 版，開啟立體導航視覺新體驗。
民國 103 年 8 月	推出『樂客玩樂』APP，正式跨足休閒生活資訊服務。
民國 103 年 8 月	辦理現金增資計肆佰萬元，增資後實收資本額為壹億壹仟零壹萬叁仟柒佰元。
民國 103 年 9 月	推出自有的 Location Table，並通過 TISA 的認證成為台灣唯二的認證路網路況發布參考表。
民國 103 年 10 月	辦理現金增資計貳仟萬元，增資後實收資本額為壹億叁仟零壹萬叁仟柒佰元。
民國 103 年 11 月	與國內知名大型連鎖零售店合作建置展店策略支援決策系統，融合地圖 POI 資料、日夜間人口、交通車流、人潮流向及店鋪營運績效等，輔助展店分析決策。
民國 103 年 12 月	經行政院金融監督管理委員會核准股票公開發行。
民國 103 年 12 月	建置大台北地區旅次需求系統，由電子票證搭乘記錄分析旅次起訖行為，達成公共運輸大數據分析應用。

民國 104 年 1 月	經財團法人中華民國證券櫃檯買賣中心核准登錄為興櫃股票。
民國 104 年 1 月	BMW Connected Drive 車聯網服務正式在台灣上線，第一波主打 i 系列電動車聯網服務。
民國 104 年 2 月	與新北市政府合作[里程補貼電子票證示範計畫]，分析補貼政策對大眾運輸使用者行為模式之影響。
民國 104 年 3 月	開發金門縣政府之觀光產業資料，建置不動產系統與巷道系統，串聯整合金門地區食衣住行相關系統。
民國 104 年 5 月	建置交通部與其部屬機關之空間資料交換平台，並且建立完整的行政程序，以確保倉儲中各單位交換流通資料之品質，並以此資料為基礎，發布網路服務提供相關企業介接使用。
民國 104 年 8 月	辦理盈餘轉增資計壹仟玖佰伍拾萬貳仟陸拾元暨資本公積轉增資計壹仟參佰萬壹仟參佰柒拾元，實收資本額為壹億陸仟貳佰伍拾壹萬柒仟壹佰參拾元。
民國 104 年 9 月	通過微軟雲端平台銀級會員的認證。
民國 104 年 10 月	「巨量資料技術之電子票旅運解析系統」榮獲中華智慧運輸協會[2015 年度智慧運輸應用獎]。
民國 104 年 11 月	推出 SmartTalk online 線上版人工智慧互動式聲控。
民國 104 年 12 月	協助營建署城鄉分署將全台灣之書圖資料數化建檔，除了保存數位典藏資料之價值與都市的發展軌跡外，也完整建立了數化掃描建檔作業流程。
民國 105 年 2 月	代理 Line@、Google 環景圖、簡訊、關鍵字等店家廣告服務，並推出樂客數位廣告平台[樂客店家網]。
民國 105 年 9 月	辦理盈餘轉增資計壹仟參佰萬零壹仟參佰捌拾元暨資本公積轉增資計壹仟陸佰貳拾伍萬壹仟柒佰壹拾元，實收資本額為一億玖仟壹佰柒拾柒萬貳佰貳拾元。
民國 105 年 12 月	結合中華電信、微軟、國泰世華、KKBOX、四季線上影視等重量級合作夥伴，推出市面上第一個內建 4G Sim Card，能全時連網並提供串流影音之「樂客車聯網」平台服務導航車機。

參、公司治理報告

一、組織系統 (一)組織結構

106.01.01



(二)各主要部門所營業務

部門	工作職掌
董事會 董事長	針對公司之業務經營作成政策性指示及目標方針之訂定。 規劃公司營運策略，主持董事會，任命部門主管。
總經理	擬定公司經營策略，設定營運目標，監督與評核營運目標之執行與績效，訂定公司各部門功能與職權。
稽核室	稽核、評估公司營運記錄及內部管理控制之正確性、可靠性、效率性及其有效性，進而提供改善建議，確保公司經營之安全，降低風險與弊端，以使內部控制有效執行；內部各項管理制度之評估、稽核及內稽規劃。
副總經理	協助總經理規劃、發展與執行公司經營計畫，督導各部門達成營運目標，於必要時代理總經理職務。
智慧交通處	業務領域為政府、交通相關單位、民間企業等，負責專案業務推動、專案規劃、成本評估、資源分配、風險預估、時程規劃及專案之執行。
電信電力處	業務領域為政府、公用事業與電信、軍警消、民間企業等，負責專案業務推動、專案規劃、成本評估、資源分配、風險預估、時程規劃以及專案之執行。
環境資源處	業務領域為農林環資、縣市政府、民間企業等，負責專案業務推動、專案規劃、成本評估、資源分配、風險預估、時程規劃以及專案之執行。
空間資訊處	業務領域為軍方單位、商情分析、大數據分析等，負責專案業務之開發、定位及銷售之推動事項。
資訊處	內部資訊系統之規劃、建立、維運與管理。
財務處	負責會計出納、資金規劃、帳務、稅務、財務報表與預算審核、股務管理、信用控管、收款及催收、合約管理。
行政服務處	綜理公司各項經營管理制度、人力資源規劃與管理、業務流程檢核、設備採購、資產管理與維護、一般事務性行政。
圖資產品處	圖資產品整體架構與內容之規劃、建置、更新、維護及管理。
研究發展處	自有軟體產品及平台服務之開發、新技術之評估及研發、新產品之製作。
整合行銷處	自有產品及代理品牌之產品行銷與銷售。
智慧車聯網處	車聯網應用市場及汽車導航市場營銷與發展、車聯網相關增值服務技術整合與應用專案開發。
新產品事業處	網路服務技術研究、金流與廣告服務開發，相關產品客製化服務。
產品運營處	公司自有產品之設計、用戶經營管理、產品與服務之行銷規劃、市場研究、數據分析。

二、董事、總經理、副總經理、協理、各部門及分支機構主管資料：

(一)董事資料

106年4月30日；單位：股。

職稱	國籍或註冊地	姓名	性別	初次選任日期	選任日期	任期	選任時持有股份		現在持有股數		配偶、未成年子女現在持有股份		利人持有股份	用名持有股份	他義股	主要經(學)歷	目前兼任本公司及其他公司之職務	具配偶或二親等以內關係之其他主管、董事或監察人			
							股數	持比率	股數	持比率	股數	持比率						股數	持比率	職稱	姓名
董事長	ROC	柯應鴻	男	96.12.20	104.5.29	3年	1,384,174	16.06%	2,511,237	13.10%	125,374	0.65%	-	-	-	台灣大學森林系 勤崙科技(股)公司總經理 航測學會專案經理	勤崙國際總經理				
董事	ROC	黎武東	男	103.10.21	104.5.29	3年	647,502	4.98%	909,339	4.74%	91,363	0.48%	-	-	-	美國密西根大學都市計畫碩士 勤崙國際協理 太藝科技(股)公司經理	勤崙國際系統整合事業群副總經理				
董事	ROC	中華電信(股)公司	-	97.2.26	104.5.29	3年	2,878,746	33.40%	5,022,163	26.19%	-	-	-	-	-	-	-	-			
	ROC	代表人：陳明仕(註1)	男	97.2.26	104.5.29	3年	-	-	-	-	-	-	-	-	-	清華大學電機工程博士 中華電信(股)公司資訊處副總經理	中華電信(股)數據通信分公司副總經理				
董事	ROC	中華電信(股)公司	-	97.2.26	104.5.29	3年	2,878,746	33.40%	5,022,163	26.19%	-	-	-	-	-	-	-	-			
	ROC	代表人：蔡策申(註2)	男	97.2.26	104.5.29	3年	-	-	-	-	-	-	-	-	-	台灣大學財務金融碩士 中華電信會計處協理	中華電信會計處副總經理				
董事	ROC	中華電信(股)公司	-	103.5.5.	103.5.5.	3年	2,878,746	33.40%	5,022,163	26.19%	-	-	-	-	-	-	-	-			

職稱	國籍或註冊地	姓名	性別	初次選任日期	選任日期	任期	選持有股份			現在持有股數			配偶、未成年子女現在持有股份			利人用他義有名有份持股份	主要經(學)歷	目前兼任本公司及其他公司之職務	具配偶或二親等以內關係之其他主管、董事或監察人		
							股數	持比	股率	股數	持比	股率	股數	持比	股率				股數	持比	股率
	ROC	代表人： 吳學蘭 (註1)	女	97.2.26	105.12.30	3年	-	-	-	-	-	-	-	-	-	台灣大學資訊管理碩士 中華電信(股)企業客戶分公司副總經理	中華電信(股)行銷處副總經理 台灣碩網網路娛樂(股)公司董事				
董事	ROC	中華電信(股)公司	-	97.2.26	104.5.29	3年	2,878,746	33.40%	5,022,163	26.19%	-	-	-	-	-	-	-				
	ROC	代表人： 王景弘 (註2)	男	97.2.26	106.04.10	3年	-	-	-	-	-	-	-	-	-	交通大學資訊科學博士 中華電信(股)數據通信分公司智慧聯網處處長	立華信息科技有限公司(上海)董事 振華信息科技有限公司(江蘇)董事				
獨立董事	ROC	魏道駿	男	104.5.29	104.5.29	3年	-	-	-	-	-	-	-	-	-	Doctor of Philosophy, College of Environmental Science and Forestry, State University of New York 台灣觀光學院研究發展處推廣教育中心主任	臺灣觀光學院旅館管理系主任				
獨立董事	ROC	程念文	女	104.5.29	104.5.29	3年	-	-	-	-	-	-	-	-	-	Master of Management, J.L. Kellogg Graduate School of Management, Northwestern University 前 JP Morgan 執行董事					

職稱	國籍或註冊地	姓名	性別	初次選任日期	選任日期	任期	選持有股份			現在持有股數			配偶、未成年子女現在持有股份			利人持有股份	用名持有股份	他義股	主要經(學)歷	目前兼任本公司及其他公司之職務	具配偶或二親等以內關係之其他主管、董事或監察人		
							股數	持比	股率	股數	持比	股率	股數	持比	股率						股數	持比	股率
																			前 UBS 執行副總裁				
獨立董事	ROC	林之晨	男	104.5.29	104.5.29	3年	-	-	-	-	-	-	-	-	-	-	-	Master of Business Administration, Stern School of Business, New York University 之初創投負責人暨總經理	之初創業投資管理顧問(股)公司董事長 本善創業投資(股)公司董事長(法人董事代表人) 本誠創業投資(股)公司董事長(法人董事代表人) 聯合線上(股)公司獨立董事 台灣淘米科技(股)公司獨立董事 和鑫光電(股)公司董事 數位原力(股)公司董事(法人董事代表人) 晨風投資有限公司董事 芝堇興業(股)公司董事 三二三網路科技(股)公司監察人 晨昀投資(股)公司監察人				

註 1：中華電信股份有限公司改派吳學蘭為法人董事代表人。

註 2：中華電信股份有限公司改派王景弘為法人董事代表人。

(二)法人股東之主要股東：

105年7月24日(註1)

法人股東名稱	法人股東之主要股東	持股比例
中華電信股份有限公司	交通部	35.29%
	美商摩根大通銀行中華電信存託憑證專戶	5.22%
	富邦人壽保險股份有限公司	5.02%
	南山人壽保險股份有限公司	3.63%
	中國信託商銀受中華電信股份有限公司員工持股會信託財產專戶	3.58%
	中華郵政股份有限公司	1.70%
	國泰人壽保險股份有限公司	1.26%
	勞工保險基金	0.95%
	新制勞工退休基金	0.67%
	花旗(台灣)商業銀行受託保管新加坡政府投資專戶	0.66%

註1：中華電信(股)公司最近一次停止過戶日105年7月24日之股東名簿紀載。

(三)主要股東為法人者其主要股東：

法人名稱	法人之主要股東
交通部	不適用。
富邦人壽保險股份有限公司	富邦金融控股股份有限公司(100%)
南山人壽保險股份有限公司	第一銀行受潤成投資控股公司信託專戶(76.46%)、潤成投資控股股份有限公司(14.16%)、杜英宗(3.25%)
中華郵政股份有限公司	交通部(100%)
國泰人壽保險股份有限公司	國泰金融控股股份有限公司(100%)

(四) 董事所具備之專業知識及獨立性之情形

姓名	是否具有五年以上工作經驗 及下列專業資格			符合獨立性情形(註3)										兼任其他 發行公 司董事 數
	商 務、法 務、財 務、 會 計或公 司業 務所 須相 關 科 系之 公 立大 專 院 校講 師 以 上	法 官、檢 察 官、律 師、 會 計師或 其 他與 公 司業 務所 需 之 國 家 考 試 及 證 書 之 專 門 職 業 及 技 術 人 員	商 務、法 務、財 務、 會 計或公 司業 務所 須之 工 作 經 驗	1	2	3	4	5	6	7	8	9	10	
柯應鴻			✓					✓	✓	✓		✓	✓	無
黎武東			✓				✓	✓	✓	✓	✓	✓	✓	無
中華電信 (股)公司 代表人： 陳明仕 (註1)			✓			✓	✓			✓	✓	✓		無
中華電信 (股)公司 代表人： 蔡策申 (註2)			✓			✓	✓			✓	✓	✓		無
中華電信 (股)公司 代表人： 吳學蘭 (註1)			✓			✓	✓			✓	✓	✓		無
中華電信 (股)公司 代表人： 王景弘 (註2)			✓			✓	✓			✓	✓	✓		無
魏道駿	✓		✓	✓	✓	✓	✓	✓	✓	✓	✓	✓	✓	無
林之晨			✓	✓	✓	✓	✓	✓	✓	✓	✓	✓	✓	2
程念文			✓	✓	✓	✓	✓	✓	✓	✓	✓	✓	✓	無

註1：中華電信股份有限公司改派吳學蘭為法人董事代表人。

註2：中華電信股份有限公司改派王景弘為法人董事代表人。

註3：各董事、監察人於選任前二年及任職期間符合下述各條件者，於各條件代號下方空格中打“✓”。

- (1) 非為公司或其關係企業之受僱人。
- (2) 非公司或其關係企業之董事、監察人(但如為公司或其母公司、子公司依本法或當地國法令設置之獨立董事者，不在此限)。
- (3) 非本人及其配偶、未成年子女或以他人名義持有公司已發行股份總額百分之一以上或持股前十名之自然人股東。
- (4) 非前三款所列人員之配偶、二親等以內親屬或三親等以內直系血親親屬。
- (5) 非直接持有公司已發行股份總額百分之五以上法人股東之董事、監察人或受僱人，或持股前五名法人股東之董事、監察人或受僱人。

- (6) 非與公司有財務或業務往來之特定公司或機構之董事（理事）、監察人（監事）、經理人或持股百分之五以上股東。
- (7) 非為公司或關係企業提供商務、法務、財務、會計等服務或諮詢之專業人士、獨資、合夥、公司或機構之企業主、合夥人、董事（理事）、監察人（監事）、經理人及其配偶。但依股票上市或於證券商營業處所買賣公司薪資報酬委員會設置及行使職權辦法第七條履行職權之薪資報酬委員會成員，不在此限。
- (8) 未與其他董事間具有配偶或二親等以內之親屬關係。
- (9) 未有公司法第 30 條各款情事之一。
- (10) 未有公司法第 27 條規定以政府、法人或其代表人當選。

(五)總經理、副總經理、協理、各部門主管資料

106年4月30日；單位：股

職稱	國籍	性別	姓名	就任日期	持有股份		配偶、未成年子女持有股份		利用他人名義持有股份		主要經(學)歷	目前兼任其他公司之職務	具配偶或二親等以內關係之經理人			經理人取得員工認股權憑證情形
					股數	持比率	股數	持比率	股數	持比率			職稱	姓名	關係	
董事長兼總經理	ROC	男	柯應鴻	97.01.01.	2,511,237	13.10%	125,374	0.65%	-	-	台灣大學森林系 勤崙科技(股)公司總經理 航測學會專案經理	-	-	-	-	-
副總經理	ROC	男	黎武東	100.01.01	909,339	4.74%	91,363	0.48%	-	-	美國密西根大學都市計畫碩士 勤崙國際協理 太藝科技(股)公司經理	-	-	-	-	-
副總經理	ROC	男	黃晟中	101.01.01	909,339	4.74%	-	-	-	-	國立海洋大學通訊與導航所通訊組碩士 勤崙國際協理 香港商中宇科技(股)公司資深經理	-	-	-	-	-
資訊處協理	ROC	男	黃弘德	106.02.01	38,671	0.20%	-	-	-	-	大安高工機械製圖科 勤崙國際總經理特助 傳星科技(股)公司經理	-	-	-	-	-
行政服務處協理	ROC	女	蔡楚卉	103.01.01	270,485	1.41%	-	-	-	-	台灣大學森林系 勤崙國際總經理特助 台灣電力(股)公司企劃處管理師	-	-	-	-	-
財務處協理	ROC	女	游雅萍	103.01.01	91,704	0.48%	-	-	-	-	致理技術學院企業管理科 勤崙國際資深經理 太藝科技(股)公司專員	-	-	-	-	-
研究發展處協理	ROC	女	劉至萱	101.01.01	78,442	0.41%	-	-	-	-	中華大學電機工程研究所碩士 勤崙國際資深經理 香港商中宇科技(股)公司經理	-	-	-	-	-
空間資訊處協理	ROC	女	吳若婕	100.01.01	91,363	0.48%	-	-	-	-	中國科技大學資訊管理科 勤崙科技(股)公司經理	-	-	-	-	-
圖資產品處協理	ROC	女	葉瑾玲	98.04.01.	179,716	0.94%	-	-	-	-	致理技術學院商業文書科 勤崙科技(股)公司經理	-	-	-	-	-

職 稱	國 籍	性 別	姓 名	就 任 日 期	持 有 股 份		配 偶、未 成 年 子 女 持 有 股 份		利 用 他 人 名 義 持 有 股 份		主 要 經 (學) 歷	目 前 兼 任 其 他 公 司 之 職 務	具 配 偶 或 二 親 等 以 內 關 係 之 經 理 人			經 理 人 取 得 員 工 認 股 權 憑 證 情 形
					股 數	持 股 比 率	股 數	持 股 比 率	股 數	持 股 比 率			職 稱	姓 名	關 係	
整合行銷處 協理	ROC	女	林映帆	103.01.01	32,062	0.17%	-	-	-	-	國立政治大學經營管理碩士 EMBA 勤崙國際資深行銷經理 神達電腦(股)公司中國區行銷總監	-	-	-	-	-
智慧車聯網處 協理	ROC	男	賴建成	103.01.01	60,459	0.32%	-	-	-	-	國立海洋大學通訊與導航所通訊組碩 士 勤崙國際資深經理 北京穩特固(股)公司總經理	-	-	-	-	-
電信電力處 協理	ROC	男	林恒毅	105.01.01	1,944	0.01%	-	-	-	-	南臺科技大學電子工程科 勤崙國際資深經理 衛展資訊資深經理	-	-	-	-	-
稽核室協理	ROC	男	石智青	103.09.05	108,854	0.57%	27,142	0.14%	-	-	東吳大學社會學研究所碩士 立法院委員助理	-	-	-	-	-

三、最近年度董事、總經理及副總經理之酬金

(一)董事(含獨立董事)之酬金(彙總配合級距揭露姓名方式)

105年12月31日；單位：新台幣仟元；仟股；%

職稱	姓名	董事酬金								A、B、C及D等四項總額占稅後純益之比例(%)		兼任員工領取相關酬金						A、B、C、D、E、F及G等七項總額占稅後純益之比例(%)		有無領取來自子公司以外轉投資業酬金		
		報酬(A)		退職退休金(B)		董事酬勞(C)		業務執行費用(D)		薪資、獎金及特支費等(E)		退職退休金(F)		員工酬勞(G)				本公司	財務報告內所有公司			
		本公司	財務報告內所有公司	本公司	財務報告內所有公司	本公司	財務報告內所有公司	本公司	財務報告內所有公司	本公司	財務報告內所有公司	本公司	財務報告內所有公司	本公司		財務報告內所有公司						
現金金額	股票金額	現金金額	股票金額	現金金額	股票金額	現金金額	股票金額	現金金額	股票金額	現金金額	股票金額	現金金額	股票金額	現金金額	股票金額	現金金額	股票金額					
董事長	柯應鴻																					
董事	黎武東																					
董事	中華電信(股)公司 代表人： 陳明仕(註1)																					
董事	中華電信(股)公司 代表人： 蔡策申	720	720	-	-	-	-	185	185	4.71	4.71	1,261	1,261	-	-	-	-	-	-	11.28	11.28	-
董事	中華電信(股)公司 代表人： 吳學蘭(註2)																					
獨立董事	魏道駿																					
獨立董事	林之晨																					
獨立董事	程念文																					
*除上表揭露外，最近年度公司董事為財務報告內所有公司提供服務(如擔任非全功之顧問等)領取之酬金：無。																						

註1：105年12月30日解任。

註2：105年12月30日新任。

酬金級距表

給付本公司各個董事酬金級距	董事姓名			
	前四項酬金總額(A+B+C+D)		前七項酬金總額(A+B+C+D+E+F+G)	
	本公司	財務報告內所有公司(H)	本公司	財務報告內所有公司(I)
低於 2,000,000 元	柯應鴻 黎武東 中華電信(股)公司代表人：陳明仕 中華電信(股)公司代表人：蔡策申 中華電信(股)公司代表人：吳學蘭 魏道駿 林之晨 程念文	柯應鴻 黎武東 中華電信(股)公司代表人：陳明仕 中華電信(股)公司代表人：蔡策申 中華電信(股)公司代表人：吳學蘭 魏道駿 林之晨 程念文	柯應鴻 黎武東 中華電信(股)公司代表人：陳明仕 中華電信(股)公司代表人：蔡策申 中華電信(股)公司代表人：吳學蘭 魏道駿 林之晨 程念文	柯應鴻 黎武東 中華電信(股)公司代表人：陳明仕 中華電信(股)公司代表人：蔡策申 中華電信(股)公司代表人：吳學蘭 魏道駿 林之晨 程念文
2,000,000 元(含)~5,000,000 元(不含)	-	-	-	-
5,000,000 元(含)~10,000,000 元(不含)	-	-	-	-
10,000,000 元(含)~15,000,000 元(不含)	-	-	-	-
15,000,000 元(含)~30,000,000 元(不含)	-	-	-	-
30,000,000 元(含)~50,000,000 元(不含)	-	-	-	-
50,000,000 元(含)~100,000,000 元(不含)	-	-	-	-
100,000,000 元以上	-	-	-	-
總計	共 8 人	共 8 人	共 8 人	共 8 人

註：本表所揭露酬金內容與所得稅法之所得概念不同，故本表目的係作為資訊揭露之用，不作課稅之用。

(二)最近年度(105)支付總經理及副總經理之酬金(彙總配合級距揭露姓名方式)

105年12月31日；單位：新台幣仟元

職稱	姓名	薪資(A)		退職退休金(B)		獎金及特支費等等(C)		員工酬勞金額(D)				A、B、C及D等四項總額占稅後純益之比例(%)		有無領取來自子公司以外轉投資事業酬金
		本公司	財務報告內所有公司	本公司	財務報告內所有公司	本公司	財務報告內所有公司	本公司		財務報告內所有公司		本公司	財務報告內所有公司	
								現金金額	股票金額	現金金額	股票金額			
總經理	柯應鴻													
副總經理	黎武東	2,412	2,412	-	-	18	18	-	-	-	-	12.66	12.66	-
副總經理	黃晟中													

酬金級距表

給付本公司各個總經理及副總經理酬金級距	總經理及副總經理姓名	
	本公司	財務報告內所有公司(E)
低於 2,000,000 元	柯應鴻、黎武東、黃晟中	柯應鴻、黎武東、黃晟中
2,000,000 元 (含) ~ 5,000,000 元 (不含)	-	-
5,000,000 元 (含) ~ 10,000,000 元 (不含)	-	-
10,000,000 元 (含) ~ 15,000,000 元 (不含)	-	-
15,000,000 元 (含) ~ 30,000,000 元 (不含)	-	-
30,000,000 元 (含) ~ 50,000,000 元 (不含)	-	-
50,000,000 元 (含) ~ 100,000,000 元 (不含)	-	-
100,000,000 元以上	-	-
總計	共 3 人	共 3 人

(三)分派員工酬勞之經理人姓名及分派情形

105年12月31日；單位：新台幣仟元

	職稱	姓名	股票金額	現金金額	總計	總額占稅後純益之比例(%)
經理人	總經理	柯應鴻	-	306	-	-
	副總經理	黎武東				
	副總經理	黃晟中				
	協理	黃弘德				
	協理	蔡楚卉				
	協理	游雅萍				
	協理	劉至萱				
	協理	吳若婕				
	協理	葉瑾玲				
	協理	林映帆				
	協理	賴建成				
	協理	林恒毅				
	協理	石智青				

(四)本公司及合併報表所有公司於最近二年度支付本公司董事、監察人、總經理及副總經理酬金總額占稅後純益比例之分析並說明給付酬金之政策、標準與組合、訂定酬金之程序及與經營績效及未來風險之關聯性：

1. 最近二年度支付本公司董事、監察人、總經理及副總經理酬金總額占稅後純益比例如下：

職 稱	104 年度 酬金總額占稅後純益比例(%)		105 年度 酬金總額占稅後純益比例(%)	
	本公司	財務報告內 所有公司	本公司	財務報告內 所有公司
董 事	15.05%	15.05%	11.28%	11.28%
監 察 人	0.25%	0.25%	0%	0%
總經理及副總經理	18.43%	18.43%	12.66%	12.66%

2. 給付酬金之政策、標準與組合、訂定酬金之程序及與經營績效及未來風險之關聯性：

本公司董事酬勞，明訂於公司章程，並經股東會決議通過始分派；總經理及副總經理酬金包含薪資、獎金及員工紅利，係依所擔任之職位、所承擔之責任及對本公司之貢獻度，並參酌同業水準議定之；訂定酬金之程序，亦依據公司章程及核決權限訂定之；本公司支付董事、監察人、總經理及副總經理酬金，已併同考量公司未來面臨之營運風險及其與經營績效之正向關聯性，以謀永續經營與風險控管之平衡。

四、公司治理運作情形：

(一) 董事會運作情形：

最近年度(105年)董事會開會 5 次(A)，董事出席情形如下：

職 稱	姓 名	實際出席 次數(B)	委託出 席次數	實際出席率(%) 【 B/A 】	備 註
董 事 長	柯應鴻	5	0	100%	
董 事	黎武東	5	0	100%	
董 事	中華電信(股)公 司代表人： 陳明仕	3	1	60%	於 105 年 12 月 30 日解任
董 事	中華電信(股)公 司代表人： 蔡策申	4	1	80%	
董 事	中華電信(股)公 司代表人： 吳學蘭	0	0	0%	於 105 年 12 月 30 日新任
獨立董事	魏道駿	5	0	100%	
獨立董事	程念文	5	0	100%	
獨立董事	林之晨	2	3	40%	

其他應記載事項：

一、董事會之運作如有下列情形之一者，應敘明董事會日期、期別、議案內容、所有獨立董事意見及公司對獨立董事意見之處理：

(一) 證交法第 14 條之 3 所列事項：

董事會日期	議案內容及後續處理	證交法 14-3 所 列事項	未經審計委員 會通過，而經 全體董事三分 之二以上同意 之議決事項
105/03/28 第四屆第五次	修訂本公司「股東會議事規則」部分條文案	是	否
	獨立董事意見：無		
	公司對獨立董事意見之處理：無		
	決議結果：全體出席董事無異議照案通過		
105/05/17 第四屆第六次	本公司更換簽證會計師案	是	否
	獨立董事意見：無		
	公司對獨立董事意見之處理：無		
	決議結果：全體出席董事無異議照案通過		
105/12/23 第四屆第九次	1.修訂本公司內部控制制度案	是	否
	2.審查本公司 106 年度董事及經理人各項薪資報酬項目案	是	否

	3.修訂本公司各項管理辦法案	是	否
	獨立董事意見：無		
	公司對獨立董事意見之處理：無		
	決議結果：全體出席董事無異議照案通過		
106/03/09 第四屆第十次	1.修訂本公司「取得或處分資產作業程序」部分條文案	是	否
	2.解除本公司新任法人董事代表人競業禁止案	是	否
	獨立董事意見：無		
	公司對獨立董事意見之處理：無		
	決議結果：吳學蘭董事因利益迴避聲明棄權，本案經主席徵詢在場出席董事，無異議照案通過。		
106/05/03 第四屆第十一次	解除本公司新任法人董事代表人競業禁止案	是	否
	獨立董事意見：無		
	公司對獨立董事意見之處理：無		
	決議結果：王景弘董事因利益迴避聲明棄權，本案經主席徵詢在場出席董事，無異議照案通過。		

(二) 除前開事項外，其他經獨立董事反對或保留意見且有紀錄或書面聲明之董事會議決事項：無。

二、董事對利害關係議案迴避之執行情形，應敘明董事姓名、議案內容、應利益迴避原因以及參與表決情形：請參閱一之說明。

三、當年度及最近年度加強董事會職能之目標（例如設立審計委員會、提昇資訊透明度等）與執行情形評估：

(一) 為健全本公司監督功能及強化管理機制，已於 104 年 5 月 29 日設置審計委員會以取代監察人職權，並已訂定審計委員會組織規程及審計委員會運作管理辦法。

(二) 為強化公司治理，本公司依上市上櫃公司治理實務守則規定，每年度定期評估簽證會計師之獨立性及適任性並向董事會報告，105 年度評估結果已經 105 年 12 月 23 日審計委員會通過，並於 105 年 12 月 23 日向董事會提報。

(二) 審計委員會運作情形或監察人參與董事會運作情形：

1. 審計委員會運作情形：

最近年度(105年)審計委員會開會 4 次(A)，獨立董事出席情形如下：

職 稱	姓 名	實際出席 次數(B)	委託出 席次數	實際出席率(%) (B/A)	備註
獨立董事	魏道駿	4	0	100%	
獨立董事	程念文	4	0	100%	
獨立董事	林之晨	1	3	25%	

其他應記載事項：

一、 審計委員會之運作如有下列情形之一者，應敘明董事會日期、期別、議案內容、審計委員會決議結果以及公司對審計委員會意見之處理：

(一)證交法第 14 條之 5 所列事項：

董事會日期	議案內容及後續處理	證交法 14-5 所 列事項	未經審計委員 會通過，而經 全體董事三分 之二以上同意 之議決事項
105/03/28 第四屆第五次	1.本公司 104 年度營業報告書及財務報表	是	否
	2.修訂本公司「股東會議事規則」部分條文案	是	否
	3.出具本公司「內部控制制度聲明書」案	是	否
	審計委員會決議結果：全體出席委員無異議照案通過		
	公司對審計委員會決議之處理：全體出席董事無異議照案通過		
105/05/17 第四屆第六次	本公司更換簽證會計師案	是	否
	審計委員會決議結果：全體出席委員無異議照案通過		
	公司對審計委員會決議之處理：全體出席董事無異議照案通過		
105/08/12 第四屆第八次	通過本公司 105 年上半年度個別財務報表案	是	否
	審計委員會決議結果：全體出席委員無異議照案通過		
	公司對審計委員會決議之處理：全體出席董事無異議照案通過		
105/12/23 第四屆第九次	1.修訂本公司內部控制制度案	是	否
	2.訂定本公司 106 年度稽核計畫案	是	否
	3.通過簽證會計師適任性及獨立性之評估暨 106 年度委任報酬案	是	否
	審計委員會決議結果：全體出席委員無異議照案通過		
	公司對審計委員會決議之處理：全體出席董事無異議照案通過		
106/03/09 第四屆第十次	1.通過本公司 105 年度營業報告書及個別財務報表	是	否
	2.修訂本公司「取得或處分資產作業程序」部分條文案	是	否
	3.出具本公司「內部控制制度聲明書」案	是	否
	審計委員會決議結果：全體出席委員無異議照案通過		

公司對審計委員會決議之處理：全體出席董事無異議照案通過

(二)除前開事項外，其他未經審計委員會通過，而經全體董事三分之二以上同意之議決事項：無。

二、獨立董事對利害關係議案迴避之執行情形，應敘明獨立董事姓名、議案內容、應利益迴避原因以及參與表決情形：無

三、獨立董事與內部稽核主管及會計師之溝通情形（應包括就公司財務、業務狀況進行溝通之重大事項、方式及結果等）：

(一) 本公司內部稽核主管定期與審計委員會委員溝通稽核報告結果，若有特殊狀況時，亦會即時向審計委員會委員報告。105 年度並無上述特殊狀況。本公司審計委員會與內部稽核主管溝通狀況良好。

(二) 本公司審計委員會與簽證會計師溝通狀況良好。

(三) 公司治理運作情形及其與上市上櫃公司治理實務守則差異情形及原因：

評估項目	運作情形			與上市上櫃公司治理實務守則差異情形及原因
	是	否	摘要說明	
一、公司是否依據「上市上櫃公司治理實務守則」訂定並揭露公司治理實務守則？	✓		本公司已於104年8月14日訂定「公司治理實務守則」，並於公開資訊觀測站揭露之。	無差異
二、公司股權結構及股東權益				
(一) 公司是否訂定內部作業程序處理股東建議、疑義、糾紛及訴訟事宜，並依程序實施？	✓		(一) 本公司設有專責人員及電子信箱作為處理股東建議或糾紛等問題之服務窗口。	無差異
(二) 公司是否掌握實際控制公司之主要股東及主要股東之最終控制者名單？	✓		(二) 本公司依證交法第25條規定，對內部人(董事、監察人、經理人及持有股份超過股份總額10%之股東)所持股權之變動情形，均按月申報證期局指定網站公開資訊觀測站。	無差異
(三) 公司是否建立、執行與關係企業間之風險控管及防火牆機制？	✓		(三) 本公司內控控制涵蓋企業層級之風險管理及作業層級之營運活動，並設置「子公司監督與管理辦法」，以落實對子公司之風險控管機制。	無差異
(四) 公司是否訂定內部規範，禁止公司內部人利用市場上未公開資訊買賣有價證券？	✓		(四) 本公司已設置「防範內線交易管理辦法」，避免及防止獲悉消息範圍者因未諳法規誤觸內線交易規定。	無差異
三、董事會之組成及職責				
(一) 董事會是否就成員組成擬訂多元化方針及落實執行？	✓		(一) 本公司已依「董事選任程序」選任具備下列知識、能力與專業素養之董事： 1. 營運判斷能力。2. 會計及財務分析能力。 3. 經營管理能力。4. 危機處理能力。5. 產業知識。 6. 國際市場觀。7. 領導能力。8. 決策能力。	無差異

評估項目	運作情形			與上市上櫃公司治理實務守則差異情形及原因
	是	否	摘要說明	
(二) 公司除依法設置薪資報酬委員會及審計委員會外，是否自願設置其他各類功能性委員會？	✓		(二) 本公司已設置薪資報酬委員會，並於104年5月29日成立審計委員會。未來將視公司營運情形及相關法令增設其他各類功能性委員會。	無差異
(三) 公司是否訂定董事會績效評估辦法及其評估方式，每年並定期進行績效評估？	✓		(三) 本公司已訂定董事會績效評估辦法，並於105年12月23日向董事會報告105年之評估結果。	無差異
(四) 公司是否定期評估簽證會計師獨立性？	✓		(四) 本公司簽證會計師未擔任本公司之董事且非本公司股東，本公司已定期評估簽證會計師之獨立性。	無差異
四、上市上櫃公司是否設置公司治理專(兼)職單位或人員負責公司治理相關事務(包括但不限於提供董事、監察人執行業務所需資料、依法辦理董事會及股東會之會議相關事宜、辦理公司登記及變更登記、製作董事會及股東會議事錄等)？	✓		本公司已設職公司治理兼職單位及人員負責公司治理相關事務。	無差異
五、公司是否建立與利害關係人(包括但不限於股東、員工、客戶及供應商等)溝通管道，及於公司網站設置利害關係人專區，並妥適回應利害關係人所關切之重要企業社會責任議題？	✓		本公司已建立發言人制度處理相關事宜。	無差異
六、公司是否委任專業股務代辦機構辦理股東會事務？	✓		本公司委任專業股務代理機構辦理股東會事務。	無差異

評估項目	運作情形			與上市上櫃公司治理實務守則差異情形及原因
	是	否	摘要說明	
七、資訊公開				
(一) 公司是否架設網站，揭露財務業務及公司治理資訊？	✓		(一) 本公司網站已設置專區揭露公司相關資訊。	無差異
(二) 公司是否採行其他資訊揭露之方式(如架設英文網站、指定專人負責公司資訊之蒐集及揭露、落實發言人制度、法人說明會過程放置公司網站等)？	✓		(二) 本公司其他資訊揭露之方式如下： 1. 未來網站相關資訊亦將規劃建置英文版本。 2. 本公司財務單位指派專人負責資訊蒐集及揭露工作，運作順暢。本公司設置發言人及代理發言人做為對外溝通管道。	無差異

評估項目	運作情形			與上市上櫃公司治理實務守則差異情形及原因
	是	否	摘要說明	
八、公司是否有其他有助於瞭解公司治理運作情形之重要資訊(包括但不限於員工權益、僱員關懷、投資者關係、供應商關係、利害關係人之權利、董事及監察人進修之情形、風險管理政策及風險衡量標準之執行情形、客戶政策之執行情形、公司為董事及監察人購買責任保險之情形等)？	✓		<ol style="list-style-type: none"> 1. 員工權益：本公司係依勞基法及人事規章辦理，以維護員工權益，並定期召開勞資會議，協調勞資關係。 2. 僱員關懷：本公司提供國內外旅遊、員工團體保險、定期健康檢查，並辦理各項教育訓練，重視員工之身心健康及學習發展。 3. 投資者關係及利害關係人之權利：本公司依法令規定誠實公開資訊，以保障投資人及利害關係人之權益，善盡企業對股東之責任。 4. 供應商關係：本公司與供應商維持良好關係。 5. 董事進修之情形：本公司之董事均具有專業背景及經營管理實務經驗，並定期進修有關公司治理課程，進修情形請參閱(三之一)表。 6. 風險管理政策及風險衡量標準之執行情形：本公司內部控制制度及重大業務之管理規章業經董事會或股東會決議。 7. 客戶政策之執行情形：本公司嚴格遵守與客戶簽定之合約，確保客戶之權益，提供良好服務品質。 8. 公司為董事購買責任保險之情形：本公司已為董事就其執行業務範圍購買責任保險，以降低及分散董事因錯誤或疏失而造成公司及股東重大損害之風險。 	無差異

(三之一)105 年度董事進修情形

職稱	姓名	進修日期	主辦單位	進修課程	進修時數(小時)
董事長	柯應鴻	105.12.23	財團法人中華民國證券暨期貨市場發展基金會	董事與監察人(含獨立)實務進階研討會【企業併購之董監法律責任】	3
董事	黎武東	105.12.23	財團法人中華民國證券暨期貨市場發展基金會	董事與監察人(含獨立)實務進階研討會【企業併購之董監法律責任】	3
董事	陳明仕	105.12.29	中華電信股份有限公司	董事與監察人如何督導公司做好風險管理及危機處理，強化公司治理	3
董事	蔡策申	105.12.23	財團法人中華民國證券暨期貨市場發展基金會	董事與監察人(含獨立)實務進階研討會【企業併購之董監法律責任】	3
獨立董事	魏道駿	105.12.23	財團法人中華民國證券暨期貨市場發展基金會	董事與監察人(含獨立)實務進階研討會【企業併購之董監法律責任】	3
獨立董事	程念文	105.12.23	財團法人中華民國證券暨期貨市場發展基金會	董事與監察人(含獨立)實務進階研討會【企業併購之董監法律責任】	3
獨立董事	林之晨	105.12.23	財團法人中華民國證券暨期貨市場發展基金會	董事與監察人(含獨立)實務進階研討會【企業併購之董監法律責任】	3

(三之二)105 年度經理人進修情形

職稱	姓名	進修日期		主辦單位	進修課程	進修時數(小時)
		起	迄			
會計協理	游雅萍	105.07.05	105.07.05	財團法人中華民國會計研究發展基金會	編製合併報表之內控制度與內稽實習	3
會計協理	游雅萍	105.07.05	105.07.05	財團法人中華民國會計研究發展基金會	合併財務報表編製相關IFRS規範解析	3
會計協理	游雅萍	105.09.29	105.09.29	財團法人中華民國會計研究發展基金會	我國「企業會計準則公報」生效適用對稅務之影響	3
會計協理	游雅萍	105.10.19	105.10.19	財團法人中華民國會計研究發展基金會	企業會計準則公報解析【報表篇】(第1~4號公報)	3
會計協理	游雅萍	105.10.19	105.10.19	財團法人中華民國會計研究發展基金會	最新證券金融租稅法令解析	1
稽核協理	石智青	105.04.12	105.05.03	國立臺灣大學進修推廣部	互聯網思維與數位行銷-實戰篇	11
稽核協理	石智青	105.06.17	105.06.17	中華民國內部稽核協會	查核技巧實務篇	6
稽核協理	石智青	105.07.12	105.07.12	中華人事主管協會	人力成本分析與人力產值規劃	6
稽核協理	石智青	105.08.31	105.08.31	財團法人中華民國會計研究發展基金會	企業交易循環對應ERP系統之內稽內控實務	6
稽核協理	石智青	105.09.21	105.09.21	中華民國內部稽核協會	自行評估實務篇	6

(四) 薪資報酬委員會運作情形：

1. 薪資報酬委員會成員資料：

身分別	姓名	是否具有五年以上工作經驗及下列專業資格			符合獨立性情形(註2)								兼任其他 公開發 行公司 獨立董 事家數	
		商務、法務、 財務、會計或 公司業務所須 相關科系之公 私立大專院校 講師以上	法官、檢察官、 律師、會計師或 其他與公司業務 所需之國家考試 及格領有證書之 專門職業及技術 人員	具有商務、 法務、財 務、會計或 公司業務所 須之工作經 驗	1	2	3	4	5	6	7	8		
獨立董事	魏道駿	✓		✓	✓	✓	✓	✓	✓	✓	✓	✓	✓	0
獨立董事	程念文			✓	✓	✓	✓	✓	✓	✓	✓	✓	✓	0
獨立董事	林之晨			✓	✓	✓	✓	✓	✓	✓	✓	✓	✓	2

註1：身分別請填列係為董事、獨立董事或其他。

註2：各成員於選任前二年及任職期間符合下述各條件者，請於各條件代號下方空格中打“✓”。

- (1) 非為公司或其關係企業之受僱人。
- (2) 非公司或其關係企業之董事、監察人(但如為公司或其母公司、子公司依本法或當地國法令設置之獨立董事者，不在此限)。
- (3) 非本人及其配偶、未成年子女或以他人名義持有公司已發行股份總額百分之一以上或持股前十名之自然人股
- (4) 非前三款所列人員之配偶、二親等以內親屬或三親等以內直系血親親屬。
- (5) 非直接持有公司已發行股份總額百分之五以上法人股東之董事、監察人或受僱人，或持股前五名法人股東之董事、監察人或受僱人。
- (6) 非與公司有財務或業務往來之特定公司或機構之董事(理事)、監察人(監事)、經理人或持股百分之五以上股東。
- (7) 非為公司或關係企業提供商務、法務、財務、會計等服務或諮詢之專業人士、獨資、合夥、公司或機構之企業主、合夥人、董事(理事)、監察人(監事)、經理人及其配偶。但依股票上市或於證券商營業處所買賣公司薪資報酬委員會設置及行使職權辦法第七條履行職權之薪資報酬委員會成員，不在此限。
- (8) 未有公司法第30條各款情事之一。

2.薪資報酬委員會運作情形資訊：

- (1)本公司之薪資報酬委員會委員計3人。
(2)本屆委員任期：104年5月29日至107年5月28日，最近年度(105年)薪資報酬委員會開會3次(A)，委員資格及出席情形如下：

職稱	姓名	實際出席 次數(B)	委託出 席次數	實際出席率 (%)(B/A)	備註
召集人	魏道駿	3	0	100%	
委員	程念文	3	0	100%	
委員	林之晨	0	3	0%	

其他應記載事項：

- 一、董事會如不採納或修正薪資報酬委員會之建議，應敘明董事會日期、期別、議案內容、董事會決議結果以及公司對薪資報酬委員會意見之處理（如董事會通過之薪資報酬優於薪資報酬委員會之建議，應敘明其差異情形及原因）：無。
- 二、薪資報酬委員會之議決事項，如成員有反對或保留意見且有紀錄或書面聲明者，應敘明薪資報酬委員會日期、期別、議案內容、所有成員意見及對成員意見之處理：無。

註：

- (1)年度終了日前有薪資報酬委員會成員離職者，應於備註欄註明離職日期，實際出席率(%)則以其在職期間薪資報酬委員會開會次數及其實際出席次數計算之。
- (2)年度終了日前，有薪資報酬委員會改選者，應將新、舊任薪資報酬委員會成員均予以填列，並於備註欄註明該成員為舊任、新任或連任及改選日期。實際出席率(%)則以其在職期間薪資報酬委員會開會次數及其實際出席次數計算之。

(五) 公司履行社會責任情形

評估項目	運作情形			與上市上櫃公司企業社會責任實務守則差異情形及原因
	是	否	摘要說明	
<p>一、落實公司治理</p> <p>(一) 公司是否訂定企業社會責任政策或制度，以及檢討實施成效？</p> <p>(二) 公司是否定期舉辦社會責任教育訓練？</p> <p>(三) 公司是否設置推動企業社會責任專(兼)職單位，並由董事會授權高階管理階層處理，及向董事會報告處理情形？</p> <p>(四) 公司是否訂定合理薪資報酬政策，並將員工績效考核制度與企業社會責任政策結合，及設立明確有效之獎勵與懲戒制度？</p>	<p>✓</p> <p>✓</p> <p>✓</p> <p>✓</p>		<p>(一) 本公司為實踐企業社會責任，並促成經濟、環境及社會之進步，以達永續發展之目標，於104年8月14日訂定「企業社會責任實務守則」，以資遵循。</p> <p>(二) 本公司透過各種方式，如媒體播放、文章分享等，將社會責任理念分享。</p> <p>(三) 本公司各部門均積極參與企業社會責任。</p> <p>(四) 本公司定期進行員工績效評估，並依照考核結果提報獎勵或懲處，以激勵員工與企業共同成長。</p>	<p>無差異</p> <p>無差異</p> <p>無差異</p> <p>無差異</p>
<p>二、發展永續環境</p> <p>(一) 公司是否致力於提升各項資源之利用效率，並使用對環境負荷衝擊低之再生物料？</p> <p>(二) 公司是否依其產業特性建立合適之環境管理制度？</p> <p>(三) 公司是否注意氣候變遷對營運活動之影響，並執行溫室氣體盤查、制定公司節能減碳及溫室氣體減量策略？</p>	<p>✓</p> <p></p> <p>✓</p>	<p>✓</p>	<p>(一) 本公司對於可回收或可再利用資源皆有效確實的分類、回收、再利用與妥善處理。</p> <p>(二) 不適用。</p> <p>(三) 定期宣導節能用電、用水、鼓勵以腳踏車或大眾運輸代替開車等，及響應政府節能減碳相關活動等。</p>	<p>無差異</p> <p>不適用</p> <p>無差異</p>
<p>三、維護社會公益</p>				

評估項目	運作情形			與上市上櫃公司企業社會責任實務守則差異情形及原因
	是	否	摘要說明	
(一)公司是否依照相關法規及國際人權公約，制定相關之管理政策與程序？	✓		(一) 本公司遵循勞基法等相關勞動法規，保障勞工之合法權益，並提撥退休金。設置職工福利委員會，員工均享有相關福利措施。定期召開勞資會議，以確保勞資和諧。在兩性平權部分，訂定性騷擾防治措施、申訴及懲處辦法，處理兩性平權議題，並設置女性勞工友善措施，如集/哺乳室、提供夜間返家搭計程車服務等。	無差異
(二)公司是否建置員工申訴機制及管道，並妥適處理？	✓		(二) 本公司同時設有員工意見箱，設有專責人員處理員工反應事項。	無差異
(三)公司是否提供員工安全與健康之工作環境，並對員工定期實施安全與健康教育？	✓		(三) 本公司提供優良安全的工作環境，定期舉辦員工健康檢查活動，並定期辦理健康促進講座與活動。	無差異
(四)公司是否建立員工定期溝通之機制，並以合理方式通知對員工可能造成重大影響之營運變動？	✓		(四) 本公司定期召開勞資會議，並透過員工工作平台通知員工相關營運訊息。	無差異
(五)公司是否為員工建立有效之職涯能力發展培訓計畫？	✓		(五) 本公司設有專職人事單位提供並建立員工有效職涯能力發展。	無差異
(六)公司是否就研發、採購、生產、作業及服務流程等制定相關保護消費者權益政策及申訴程序？	✓		(六) 本公司與客戶間保持良好溝通管道，並對產品與服務提供透明且有效的客訴管道。	無差異
(七)對產品與服務之行銷及標示，公司是否遵循相關法規及國際準則？	✓		(七) 本公司對於產品與服務之行銷與標示遵循相關智財法規及國際準則，以保障客我相關權益。	無差異
(八)公司與供應商來往前，是否評估供應商過去有無影響環境與社會之紀錄？	✓		(八) 本公司透過定期的供應商評鑑活動，進行相關紀錄。	無差異
(九)公司與其主要供應商之契約是否包含供應商如涉及違反其企業社會責任	✓		(九) 本公司依循相關誠信經營守則，要求包含供應商等契約訂立時需符合企業社會責任。	無差異

評估項目	運作情形			與上市上櫃公司企業社會責任實務守則差異情形及原因
	是	否	摘要說明	
政策，且對環境與社會有顯著影響時，得隨時終止或解除契約之條款？				
四、加強資訊揭露 (一)公司是否於其網站及公開資訊觀測站等處揭露具攸關性及可靠性之企業社會責任相關資訊？	✓		(一) 本公司已於年報上揭露具攸關性與相關性之企業社會責任相關資訊。	無差異
五、公司如依據「上市上櫃公司企業社會責任實務守則」訂有本身之企業社會責任守則者，請敘明其運作與所訂守則之差異情形：無。				
六、其他有助於瞭解企業社會責任運作情形之重要資訊：本公司將研議建構社會相關公益並將資訊公告於公司網站。				
七、公司企業社會責任報告書如有通過相關驗證機構之查證標準，應加以敘明：無。				

(六) 公司履行誠信經營情形及採行措施：

評估項目	運作情形			與上市上櫃公司誠信經營守則差異情形及原因
	是	否	摘要說明	
<p>一、訂定誠信經營政策及方案</p> <p>(一) 公司是否於規章及對外文件中明示誠信經營之政策、作法，以及董事會與管理階層積極落實經營政策之承諾？</p>	✓		(一) 本公司一向秉持技術領先、滿足客戶、創造盈餘、照顧員工為經營理念，對內從上到下均要求恪遵相關法令與規範，並訂定各項內部辦法以確保誠信經營與法令遵循之落實。	無差異
<p>(二) 公司是否訂定防範不誠信行為方案，並於各方案內明定作業程序、行為指南、違規之懲戒及申訴制度，且落實執行？</p>	✓		(二) 本公司已訂定下列相關規章與辦法，並落實執行： 1.誠信經營守則 2.誠信經營作業程序及行為指南 3.道德行為準則 4.股東會議事規則 5.董事會議事規則 6.董事選任程序 7.取得或處分資產作業程序 8.背書保證作業程序 9.資金貸與他人作業程序 10.薪資報酬委員會組織規程 11.職務授權及代理制度管理辦法 12.關係人交易管理辦法 13.審計委員會組織規程	無差異
<p>(三) 公司是否對「上市上櫃公司誠信經營守則」第七條第二項各款或其他營業範圍內具較高不誠信行為風險之營業活動，採行防範措施？</p>	✓		(三) 本公司董事及經理人以誠信經營為首要原則，若任何決策或交易有涉及自身利益衝突情形，基於利益迴避原則，董事及經理人不得參與表決。	無差異

評估項目	運作情形			與上市上櫃公司誠信經營守則差異情形及原因
	是	否	摘要說明	
<p>二、落實誠信經營</p> <p>(一) 公司是否評估往來對象之誠信紀錄，並於其與往來交易對象簽訂之契約中明訂誠信行為條款？</p> <p>(二) 公司是否設置隸屬董事會之推動企業誠信經營專(兼)職單位，並定期向董事會報告其執行情形？</p> <p>(三) 公司是否制定防止利益衝突政策、提供適當陳述管道，並落實執行？</p> <p>(四) 公司是否為落實誠信經營已建立有效的會計制度、內部控制制度，並由內部稽核單位定期查核，或委託會計師執行查核？</p> <p>(五) 公司是否定期舉辦誠信經營之內、外部之教育訓練？</p>	<p>✓</p> <p>✓</p> <p>✓</p> <p>✓</p> <p>✓</p>		<p>(一) 本公司與他人簽訂契約時，均需充分瞭解對方之誠信經營狀況，並將遵守誠信經營納入契約條款，於契約中應明訂誠信條款。</p> <p>(二) 本公司已指定稽核室為推動企業誠信經營之單位，辦理經營誠信相關作業及監督執行，配合法令制度訂定確保誠信經營之相關防弊措施，並定期向董事會報告其執行情形。</p> <p>(三) 董事對於其所自身及其代表人有利害關係，致有損公司利益之虞者，得陳述意見及答詢，不得加入討論及表決。</p> <p>(四) 本公司已建立有效之會計制度及內部控制制度，並隨時檢討，以確保該制度之設計及執行持續有效。內部稽核人員亦定期查核前項制度遵循情形。</p> <p>(五) 本公司於公開網站明示誠信經營守則，並對內對外要求同仁、廠商詳閱及遵守。</p>	<p>無差異</p> <p>無差異</p> <p>無差異</p> <p>無差異</p> <p>無差異</p>
<p>三、公司檢舉制度之運作情形</p> <p>(一) 公司是否訂定具體檢舉及獎勵制度，並建立便利檢舉管道，及針對被檢舉對象指派適當之受理專責人員？</p> <p>(二) 公司是否訂定受理檢舉事項之調查標準作業程序及相關保密機制？</p> <p>(三) 公司是否採取保護檢舉人不因檢舉而遭受不當處置之措施？</p>	<p>✓</p> <p>✓</p> <p>✓</p>		<p>本公司已訂定有關誠信經營、個資保護及利害關係人相關檢舉制度及保密機制，並定期向所有同仁宣導。</p>	<p>無差異</p>

評估項目	運作情形			與上市上櫃公司誠信經營守則差異情形及原因
	是	否	摘要說明	
四、加強資訊揭露 (一) 公司是否於其網站及公開資訊觀測站，揭露其所訂誠信經營守則內容及推動成效？	✓		公司業於公開資訊觀測站揭露所訂定之誠信經營守則。	無差異
五、公司如依據「上市上櫃公司誠信經營守則」訂有本身之誠信經營守則者，請敘明其運作與所訂守則之差異情形：無。				
六、其他有助於瞭解公司誠信經營運作情形之重要資訊：無。				

- (七) 公司如有訂定公司治理守則及相關規章者，應揭露其查詢方式：本公司已訂定內部控制制度、內部稽核制度及各項管理辦法，並由內部稽核人員及外部專業人員(會計師)定期及不定期查核執行情形；揭露於公開資訊觀測站公司治理區。
- (八) 其他足以增進對公司治理運作情形之瞭解的重要資訊，得一併揭露：無。
- (九) 內部控制制度執行狀況應揭露事項：請參閱第 90 頁。
- (十) 最近年度及截至年報刊印日止，公司及其內部人員依法被處罰、公司對其內部人員違反內部控制制度規定之處罰、主要缺失與改善情形：無。
- (十一) 最近年度及截至年報刊印日止，股東會及董事會之重要決議：

會議日期	決議單位	案 由	決議結果
105.03.28	董事會	1. 本公司 104 年度營業報告書及財務報表。 2. 本公司104 年度盈餘分配案。 3. 修訂本公司「股東會議事規則」部分條文案。 4. 本公司104 年度盈餘暨資本公積轉增資發行新股案。 5. 本公司104 年度員工酬勞發放案。 6. 出具本公司「內部控制制度聲明書」案。 7. 本公司評估財務報告自行編製能力案。 8. 本公司105 年度高階經理人薪酬案。 9. 股東常會受理股東之提案相關事宜。 10.召開 105 年股東常會日期、地點、召集事由案。	全體出席董事無異議照案通過。
105.05.17	董事會	1.修訂本公司公司章程案。 2.本公司更換簽證會計師案。	全體出席董事無異議照案通過。
105.06.20	股東會	1.修訂本公司公司章程部分條文案。 2.本公司 104 年度盈餘暨資本公積轉增資發行新股案。 3.修訂本公司「董事選任程序」部分條文案。 4.修訂本公司「股東會議事規則」部分條文案。	全體出席股東無異議照案通過。
105.07.19	董事會	1. 訂定本公司 104 年度盈餘暨資本公積轉增資之除權基準日案。 2. 擬訂定本公司 104 年度現金股利之除息基準日案。 3. 修訂本公司章程案。 4.擬訂定本公司 105 年第一次股東臨時會開會時間、地點及召集事由。	全體出席董事無異議照案通過。
105.08.12	董事會	1. 通過本公司 105 年上半年度個別財務報表案。	全體出席董事無異議照案通過。
105.09.10	臨時股東會	1.修訂本公司公司章程部份條文案。	全體出席股東無異議照案通過。
105.12.23	董事會	1. 通過本公司 106 年度預算案。 2. 修訂本公司內部控制制度案。 3. 修訂本公司核決權限表案。 4. 訂定本公司 106 年度稽核計畫案。 5. 通過簽證會計師適任性及獨立性之評估暨 106 年度委任報酬案。 6. 審查本公司 106 年度董事及經理人各項薪資報酬項目案。 7. 規劃本公司 106 年度高階經理人薪酬案。 8. 發放本公司經理人 105 年度年終獎金及績效獎金案。 9. 修訂本公司各項管理辦法案。	全體出席董事無異議照案通過。
106.03.09	董事會	1. 通過本公司 105 年度營業報告書及個別財務報表。 2. 通過本公司 105 年度盈餘分配案。 3. 通過本公司 105 年度員工酬勞發放案。 4. 通過本公司 105 年度員工酬勞發給予經理人案。 5. 修訂本公司公司章程有關資本額案。 6. 通過本公司 105 年度盈餘暨資本公積轉增資發行新股案。	全體出席董事無異議照案通過。

會議日期	決議單位	案 由	決議結果
		7. 修訂本公司「取得或處分資產作業程序」部分條文案。 8. 解除本公司新任法人董事代表人競業禁止案。 9. 出具本公司「內部控制制度聲明書」案。 10. 受理股東常會股東之提案相關事宜案。 11. 召開 106 年股東常會日期、地點、召集事由案。	
106.05.03	臨時董事會	1. 通過本公司擬參與中華電信之「行動通信 4G RAN 端量測工具及資料處理系統全區擴大建置案」標案 2. 解除本公司新任法人董事代表人競業禁止案	全體出席董事無異議照案通過。

(十二) 最近年度及截至年報刊印日止，董事對董事會通過重要決議，有不同意見且有紀錄或書面聲明者，其主要內容：無。

(十三) 最近年度及截至年報刊印日止，公司董事長、總經理、會計主管、財務主管、內部稽核主管及研發主管等辭職解任情形之彙總：無

五、會計師公費資訊：

(一) 會計師公費資訊級距表

會計師事務所名稱	會計師姓名		查核期間	備註
勤業眾信會計師事務所	林鴻鵬	施景彬	105 年度	-

金額級距		公費項目	審計公費	非審計公費	合 計
1	低於 2,000 千元		✓	✓	✓
2	2,000 千元 (含) ~ 4,000 千元				
3	4,000 千元 (含) ~ 6,000 千元				
4	6,000 千元 (含) ~ 8,000 千元				
5	8,000 千元 (含) ~ 10,000 千元				
6	10,000 千元 (含) 以上				

(二) 給付簽證會計師、簽證會計師所屬事務所及其關係企業之非審計公費為審計公費之四分之一以上者：無此情事。

(三) 更換會計師事務所且更換年度所支付之審計公費較更換前一年度之審計公費減少者，應揭露審計公費減少金額、比例及原因：無此情事。

(四) 審計公費較前一年度減少達百分之十五以上者，應揭露審計公費減少金額、比例及原因：無此情事。

六、更換會計師資訊：

(一) 關於前任會計師：

更換日期	105年5月17日經董事會決議。		
更換原因及說明	本公司104年度財務報表簽證會計師原係勤業眾信聯合會計師事務所陳招美及吳恩銘會計師，因配合該事務所內部輪調，自105年度起，本公司簽證會計師改由林鴻鵬及施景彬會計師繼任。		
說明係委任人或會計師終止或不接受委任	當事人	會計師	委任人
	情況		
	主動終止委任	不適用	不適用
	不再接受(繼續)委任	不適用	不適用
最新兩年內簽發無保留意見以外之查核報告書意見及原因	不適用		
與發行人有無不同意見	有	-	會計原則或實務
		-	財務報告之揭露
		-	查核範圍或步驟
		-	其他
	無	✓	
說明	無		
其他揭露事項 (本準則第十條第六款第一目之四至第一目之七應加以揭露者)	無		

(二) 關於繼任會計師：

事務所名稱	勤業眾信聯合會計師事務所
會計師姓名	林鴻鵬、施景彬會計師
委任之日期	105年5月17日經董事會決議
委任前就特定交易之會計處理方法或會計原則及對財務報告可能簽發之意見諮詢事項及結果	不適用
繼任會計師對前任會計師不同意見事項之書面意見	不適用

(三) 前任會計師對本準則第十條第六款第一目及第二目之3事項之復函：不適用。

七、公司之董事長、總經理、負責財務或會計事務之經理人，最近一年內曾任職於簽證會計師所屬事務所或其關係企業者：無。

八、最近年度及截至年報刊印日止，董事、經理人及持股比例超過百分之十之股東股權移轉及股權質押變動情形：

(1) 董事經理人及大股東股權變動情形

單位：股

職稱	姓名	105 年度		106 年度 截至 4 月 30 日止	
		持有股數 增(減)數	質押股數 增(減)數	持有股數 增(減)數	質押股數 增(減)數
董事長兼總經理	柯應鴻	383,070	0	0	0
董事	中華電信(股)公司	766,092	0	0	0
	代表人：陳明仕(註 1)	0	0	不適用	不適用
董事	中華電信(股)公司	766,092	0	0	0
	代表人：吳學蘭(註 2)	不適用	不適用	0	0
董事	中華電信(股)公司	766,092	0	0	0
	代表人：蔡策申(註 3)	0	0	不適用	不適用
董事	中華電信(股)公司	766,092	0	0	0
	代表人：王景弘(註 4)	不適用	不適用	0	0
董事兼副總經理	黎武東	138,712	0	0	0
獨立董事	魏道駿	0	0	0	0
獨立董事	林之晨	0	0	0	0
獨立董事	程念文	0	0	0	0
副總經理	黃晟中	138,712	0	0	0
協理	吳若婕	13,936	0	0	0
協理	葉瑾玲	27,414	0	0	0
協理	游雅萍	14,236	0	0	0
協理	黃弘德	4,204	0	0	0
協理	劉至萱	2,491	0	0	0
協理	蔡楚卉	41,260	0	0	0
協理	石智青	16,604	0	0	0
協理	林映帆	16,331	0	0	0
協理	賴建成	40,472	0	0	0

職稱	姓名	105 年度		106 年度 截至 4 月 30 日止	
		持有股數 增(減)數	質押股數 增(減)數	持有股數 增(減)數	質押股數 增(減)數
協理	林恒毅	694	0	0	0

註 1：於 105 年 12 月 30 日解任。

註 2：於 105 年 12 月 30 日新任。

註 3：於 106 年 04 月 10 日解任。

註 4：於 106 年 04 月 10 日新任。

- (2) 董事、經理人及持股比例超過 10% 之股東股權移轉之相對人方關係人之資訊：無。
- (3) 董事、經理人及持股比例超過 10% 之股東股權質押之相對人方關係人之資訊：無。

九、持股比例佔前十名之股東，其相互間為關係人或為配偶、二親等以內之親屬關係之資訊：
 持股比占前十名之股東，其相互間之關係資料

106年03月27日 單位：股

姓名	本人持有股份		配偶、未成年子女持有股份		利用他人名義合計持有股份		前十大股東相互間具有財務會計準則公報第六號關係人或為配偶、二親等以內之親屬關係者，其名稱或姓名及關係。		備註
	股數	持股比率	股數	持股比率	股數	持股比率	名稱(或姓名)	關係	
中華電信(股)公司	5,022,163	26.19%	-	-	-	-	-	-	-
中華電信(股)公司代表人：鄭優	-	-	-	-	-	-	-	-	-
柯應鴻	2,511,237	13.10%	125,374	0.65%	-	-	柯虹美	姊弟	-
英屬維京群島商 Prime Elite Limited (註1)	1,121,000	5.85%	-	-	-	-	-	-	-
黎武東	909,339	4.74%	91,363	0.48%	-	-	-	-	-
黃晟中	909,339	4.74%	-	-	-	-	-	-	-
英屬蓋曼群島商 STCH Investment Inc. (註1)	896,800	4.68%	-	-	-	-	-	-	-
楊衍弘	500,000	2.61%	-	-	-	-	-	-	-
雲英有限公司	304,340	1.59%	-	-	-	-	-	-	-
雲英有限公司代表人：柴惠芬	-	-	-	-	-	-	-	-	-
柯虹美	293,113	1.53%	-	-	-	-	柯應鴻	姊弟	-
蔡楚卉	270,485	1.41%	-	-	-	-	-	-	-

註1：Prime Elite Limited 及 STCH Investment Inc.僅登記代理人為張景溢，故無法人股東代表人資訊。

十、公司、公司之董事、經理人及公司直接或間接控制之事業對同一轉投資事業之持股數，並合併計算綜合持股比率：無。

肆、募資情形

一、資本及股份

(一)股本來源

1.資本形成

106年4月30日

年 月	發行 價格 (元)	核定股本		實收股本		備註		
		股數 (股)	金額 (元)	股數 (股)	金額 (元)	股本來源	以現金 以外之 財產抵 充股款 者	其他
96.12	10	3,000,000	30,000,000	100,000	1,000,000	創立股本 1,000,000 元	無	註 1
97.01	10	3,000,000	30,000,000	3,000,000	30,000,000	現金增資 29,000,000 元	無	註 2
98.06	10	20,000,000	200,000,000	5,100,000	51,000,000	盈餘轉增資 21,000,000 元	無	註 3
101.05	10	20,000,000	200,000,000	6,630,000	66,300,000	盈餘轉增資 15,300,000 元	無	註 4
102.05	10	20,000,000	200,000,000	8,619,000	86,190,000	盈餘轉增資 19,890,000 元	無	註 5
103.06	10	20,000,000	200,000,000	10,601,370	106,013,700	盈餘轉增資 19,823,700 元	無	註 6
103.08	37.5	20,000,000	200,000,000	11,001,370	110,013,700	現金增資 4,000,000 元	無	註 7
103.10	75	20,000,000	200,000,000	13,001,370	130,013,700	現金增資 20,000,000 元	無	註 8
104.08	10	20,000,000	200,000,000	16,251,713	162,517,130	盈餘轉增資 19,502,060 元	無	註 9
						資本公積轉增資 13,001,370 元	無	
105.09	10	20,000,000	200,000,000	19,177,022	191,770,220	盈餘轉增資 13,001,380 元	無	註 10
						資本公積轉增資 16,251,710 元	無	

註 1：96.12.26 府產業商字第 09694050610 號核准。

註 2：97.01.14 府產業商字第 09780418700 號核准。

註 3：98.07.24 府產業商字第 09886401910 號核准。

註 4：101.06.22 府產業商字第 10184665710 號核准。

註 5：102.06.25 府產業商字第 10284630910 號核准。

註 6：103.06.12 府產業商字第 10384593400 號核准。

註 7：103.08.22 府產業商字第 10387381900 號核准。

註 8：103.11.24 府產業商字第 10389914010 號核准。

註 9：104.08.25 府產業商字第 10486974110 號核准。104.06.26 金管證發字第 1040024149 號核准。

註 10：105.09.13 府產業商字第 10591844810 號核准。105.07.05 金管會證期局申報生效。

2. 股份種類

106年4月30日

股份種類	核定股本			備註
	流通在外股份	未發行股份	合計	
普通股	19,177,022	822,978	20,000,000	本公司股票未在證券交易所上市，亦未在證券商營業處所買賣。

3. 總括申報制度相關資訊：不適用

(二) 股東結構

106年3月27日

股東結構 數量	政府機構	金融機構	其他法人	個人	外國機構及 外人	合計
人數	-	1	6	617	2	626
持有股數	-	169,000	5,406,606	11,583,616	2,017,800	19,177,022
持股比例	-	0.88%	28.20%	60.40%	10.52%	100.00%

(三) 股權分散情形

1. 普通股：

106年3月27日

持股分級	股東人數	持有股數(股)	持股比例
1 至 999	151	36,616	0.19%
1,000 至 5,000	275	566,318	2.95%
5,001 至 10,000	72	520,359	2.71%
10,001 至 15,000	33	409,485	2.14%
15,001 至 20,000	12	209,698	1.09%
20,001 至 30,000	17	434,594	2.27%
30,001 至 40,000	13	453,569	2.37%
40,001 至 50,000	7	310,978	1.62%
50,001 至 100,000	26	1,855,417	9.68%
100,001 至 200,000	8	1,122,694	5.85%
200,001 至 400,000	5	1,387,416	7.23%
400,001 至 600,000	1	500,000	2.61%
600,001 至 800,000	0	0	0.00%
800,001 至 1,000,000	3	2,715,478	14.16%
1,000,001 以上	3	8,654,400	45.13%
合計	626	19,177,022	100.00%

2. 特別股：不適用。

(四)主要股東名單

持股比例達百分之五以上之股東或持股比例占前十名之股東名稱、持股數額及比例如下：

106年3月27日

主要股東名稱	股份	持有股數(股)	持股比例
中華電信股份有限公司		5,022,163	26.19%
柯應鴻		2,511,237	13.10%
英屬維京群島商 Prime Elite Limited		1,121,000	5.84%
黎武東		909,339	4.74%
黃晟中		909,339	4.74%
英屬開曼群島商 STCH INVESTMENT INC.		896,800	4.68%
楊衍弘		500,000	2.61%
雲英有限公司		304,340	1.59%
柯虹美		293,113	1.53%
蔡楚卉		270,485	1.41%

(五)最近二年度每股市價、淨值、盈餘、股利及相關資料：

單位：新台幣元；仟股

項	年		104 年度	105 年度
	目	度		
每股市價	最	高	未上市/櫃	未上市/櫃
	最	低	未上市/櫃	未上市/櫃
	平	均	未上市/櫃	未上市/櫃
每股淨值	分	配 前	20.27	18.22
	分	配 後	20.14	(註 2)
每股盈餘	加 權 平 均 股 數		19,176	19,176
	每股盈餘(稅後)(註 1)		0.83	1.00
每股股利	現金股利		0.13	0.1(註 2)
	無償配股	盈餘配股	0.8	0.8(註 2)
		資本公積配股	1	1(註 2)
	累積未付股利		-	-
投資報酬分析	本益比		未上市/櫃	未上市/櫃
	本利比		未上市/櫃	未上市/櫃
	現金股利殖利率		未上市/櫃	未上市/櫃

註 1：為基本每股盈餘。

註 2：105 年度之盈餘分配案尚未經股東會決議。

(六)公司股利政策及執行狀況

1.本公司股利政策如下：

公司年度總決算如有盈餘，應先提繳稅款、彌補累積虧損，次提 10% 為法定盈餘公積，但法定盈餘公積已達本公司實收資本額時，得不再提列，其餘再依法令規定提列或迴轉特別盈餘公積，如尚有盈餘，併同累積未分配盈餘，由董事會擬具盈餘分配議案，提請股東會決議分派股東股息紅利。

本公司分配股利之政策，應以股東權益為最大考量，並參酌公司目前及未來之國內外產業競爭狀況、投資環境及資金需求等因素，得以股票股利或現金股利之方式為之，並參考同業及資本市場股利之一般發放水準，以作為股利發放之依據。股利發放提撥之數額以不低於當年度可分配盈餘之 20% 為原則，惟現金股利分派之比例以不低於股利總額之百分之十為原則。此盈餘分派之金額、股利之種類及比率，得視當年度實際獲利及資金狀況經董事會通過後提股東會議決之。

2.本次股東會擬議股利分配之情形：

本公司董事會業於 106 年 3 月 9 日決議通過 105 年度盈餘分配案如下：

單位：新台幣元

項目	金額
期初未分配盈餘	83,512
加：本年度稅後淨利	19,198,921
減：法定盈餘公積(稅後純益 10%)	1,919,892
本期可供分配盈餘	17,362,541
分配項目：	
股東股利-股票(每股 0.8 元)	15,341,620
股東股利-現金(每股 0.1 元)	1,917,703
期末未分配盈餘	103,218

註：

- 1.本盈餘分配案如嗣後因買回本公司股份、庫藏股轉讓或註銷、員工認股權憑證執行及公司債轉換、致影響流通在外股數，而使股東配股率或配息率因此發生變動者，擬請股東會授權董事會調整之。
- 2.有關現金股利俟股東常會通過後由董事會另訂配息基準日，本次現金股利按分配比例計算至元為止，元以下捨去，分配未滿一元之畸零款合計數，由董事會授權董事長洽特定人全權處理之。

另 106 年 3 月 9 日董事會決議通過，自 105 年度可分配盈餘中，提撥新台幣 15,341,620 元暨資本公積提撥新台幣 19,177,020 元，合計新台幣 34,518,640 元，轉增資發行新股 3,451,864 股，尚待股東常會決議。

(七)本次股東會擬議之無償配股對公司營業績效及每股盈餘之影響：

項目		年度	106 年度 (預估)
期初實收資本額(仟元)			191,770
本年度配股配 息情形	每股現金股利(元)		0.1 (註 1)
	盈餘轉增資每股配股數(元)		0.8 (註 1)
	資本公積轉增資每股配股數(元)		1
營業績效變化 情形	營業利益		本公司 106 年 未公佈財測，故 不適用。
	營業利益較去年同期增減比率		
	稅後純益		
	稅後純益較去年同期增減比率		
	每股盈餘		
	每股盈餘較去年同期增減比率		
	年平均投資報酬率(年平均本益比倒數)		
擬制性每股盈 餘及本益比	若盈餘轉增資全數配發 現金股利	擬制每股盈餘	
		擬制年平均投資 報酬率	
	若未辦理資本公積轉增 資	擬制每股盈餘	
		擬制年平均投資 報酬率	
	若未辦理資本公積轉增 資且盈餘	擬制每股盈餘	
		擬制年平均投資 報酬率	

註 1. 上列盈餘分配案之每股配發金額，係依 106 年 3 月 9 日董事會決議日之流通在外股數計算，實際每股配發金額，將待 106 年股東常會決議通過後，依除權息基準日之流通在外股數重新計算。

(八)員工及董事酬勞：

1. 公司章程所載員工及董事酬勞之成數或範圍：

依本公司章程規定，公司年度如有獲利，應提撥 5-15% 為員工酬勞。但公司尚有累積虧損時，應預先保留彌補數額。

2. 本期估列員工及董事酬勞金額之估列基礎、以股票分派之員工酬勞之股數計算基礎及實際分派金額若與估列數有差異時之會計處理：

本公司應付員工及董事酬勞之估列，係依據本公司章程之規定，並參酌過去經驗以及未來可能發放之金額為計算基礎。年度終了後，年度財務報告通過發布日前經董事會決議之發放金額有重大變動時，該變動調整原提列年度費用，年度財務報告通過發布日後若金額仍有變動，則依會計估計變動處理，於次一年度調整入帳。

3.董事會通過分派酬勞情形：

(1)以現金或股票分派之員工酬勞及董事酬勞金額。若與認列費用年度估列金額有差異者，應揭露差異數、原因及處理情形：

本公司 105 年度員工酬勞分派案，業經 106 年 3 月 9 日董事會通過，擬配發員工酬勞 1,840 仟元。前述擬配發金額，員工酬勞 105 年度與帳列金額並無差異。

(2)以股票分派之員工酬勞金額及占本期個體或個別財務報告稅後純益及員工酬勞總額合計數之比例：不適用。

4.前一年度員工及董事酬勞之實際分派情形（包括分派股數、金額及股價）、其與認列員工及董事酬勞有差異者並應敘明差異數、原因及處理情形：

本公司 104 年度員工酬勞分派案業經 105 年 6 月 20 日股東常會決議通過，配發員工現金酬勞 1,100 仟元，另無分配董事酬勞。前述擬配發金額，與 104 年度帳列金額並無差異。

(九)公司買回本公司股份情形：無。

二、公司債（含海外公司債）辦理情形：無。

三、特別股辦理情形：無。

四、參與發行海外存託憑證之辦理情形：無。

五、員工認股權憑證辦理情形：無。

六、限制員工權利新股辦理情形：無。

七、併購或受讓他公司股份發行新股辦理情形：無。

八、資金運用計畫執行情形：

截至年報刊印日之前一季止，前各次發行或私募有價證券尚未完成或最近三年內已完成且計畫效益尚未顯現者：無。

伍、營運概況

一、業務內容

(一) 業務範圍

1. 所營業務之主要內容：

I301010	資訊軟體服務業
I301020	資料處理服務業
I301030	電子資訊供應服務業
F113070	電信器材批發業
F213060	電信器材零售業
F118010	資訊軟體批發業
F218010	資訊軟體零售業
F113050	電腦及事務性機器設備批發業
F213030	電腦及事務性機器設備零售業
F113020	電器批發業
F213010	電器零售業
F113030	精密儀器批發業
F213040	精密儀器零售業
F109070	文教、樂器、育樂用品批發業
F209060	文教、樂器、育樂用品零售業
F401010	國際貿易業
E605010	電腦設備安裝業
I401010	一般廣告服務業
I401020	廣告傳單分送業
J304010	圖書出版業
CC01060	有線通信機械器材製造業
CC01070	無線通信機械器材製造業
CC01110	電腦及其週邊設備製造業
CE01010	一般儀器製造業
I301040	第三方支付服務業
G902011	第二類電信事業
ZZ99999	除許可業務外，得經營法令非禁止或限制之業務

2. 目前主要產品之營業比重：

單位：新台幣仟元

年度 \ 產品項目	104 年度		105 年度	
	金額	%	金額	%
電子地圖	55,147	19.43	79,814	28.05
系統整合服務	112,180	39.53	91,438	32.14
導航軟體及車載系統	89,123	31.40	59,086	20.77
電商服務及其他	27,344	9.64	54,176	19.04
合計	283,794	100.00	284,514	100.00

3. 目前之產品(服務)項目與用途：

產品(服務)	用途或功能
電子地圖	提供 GIS、導航和 LBS 相關產業的基礎資訊，作為整個圖資應用產業的上游產品，並成為未來自駕車最重要的空間資訊基礎圖資。
系統整合服務	交通運輸、交控設備管理、資料倉儲管理、住宅不動產規劃、電力管理、電信電波模擬圖層、資源管理系統等之系統專案整合、規劃、開發、建置等服務。
導航軟體及車載系統	1.提供移動式裝置產品及車機、車載系統之導航功能。 2.作為汽車產業發展駕駛輔助系統過程中的重要技術基礎，更是面對未來車聯網時代，電動車和自動駕駛車的增值服務功能。
電商服務及其他	1.電商服務：在行動互聯網時代下，是透過行動互聯網媒合店家與用戶之間的交易平台，為未來新的產業需求。 2.Google 相關產品的代理：Google Maps API、G Suite。

4. 計畫開發之新產品(服務)：

A. 電子地圖：

樂客導航地圖專案版：為符合 ADAS 國際標準，作為自動駕駛車與輔助駕駛系統必要之導航圖資。

B. 系統整合服務：

專案型的 GIS 應用軟體圖台：為提供客戶客製化的 GIS 軟體開發工具。

C. 導航軟體與車載系統：

樂客車聯網平台：整合硬體裝置，開發一套完整的車聯網服務解決方案。

(二) 產業概況

1. 產業現況與發展

電子地圖產業涵蓋了 GIS 系統整合和導航軟體及車載系統兩大塊，而近年來隨著行動裝置與行動網路的普及，結合電子地圖的基礎，整合成新的產業概念為 LBS 相關應用服務，也因此衍生出了新興的電商服務產業。

在 GIS 系統整合產業中，有關交通管理、環境資源管理之建置執行計劃，皆為近年國家建設發展重點。目前國內智慧型運輸系統 (ITS) 發展，因政府推動及相關技術逐漸成熟下，已有諸多實際應用與成長，其發展領域廣泛，並結合智慧公車與停車資訊等資訊，制定及評估交通控制策略，執行整體性的交通管理，以達到運輸效率最大化及運輸安全等目的。

由於網際網路與 GPS 定位技術的演進，電子地圖如今已發展到各個不同的終端應用中，如導航應用路線規劃、圖台顯示(地址搜尋、街景服務、景點查詢、衛星地圖、地標搜尋、測距功能、地形地圖)，以及 LBS 相關應用 (APP 相關應用軟體、店家廣告、POI 應用)。

而因自駕車和自動輔助駕駛系統(ADAS)的議題持續發燒，也推升了地圖產業進入一個新的升級的階段。在電子地圖 2.0 的時代裡，道路將不再是一條中心線，而是依據車道數不同而繪製成的多條車道線，圖資精確度必須精準到個位數的公尺誤差內。這樣的變革，對於全球圖資廠商都將是一輪新的資本投入的競賽，也將是一輪新的競爭力洗牌的時刻。

由於汽車功能需求日益複雜，人們渴望擁有一輛具有安全、環保、舒適性能的汽車，使得全球汽車市場需求已朝向多樣化、客製化、智慧化、數位化、電子控制化、人性化發展。藉由各式感測器、影像處理、車載主機、衛星定位、無線通訊，整合汽車機構與電控的控制技術，使用可攜式裝置與車輛作無線連結的方式與客服中心連線，提供車輛及人員有關低污染、舒適、主動與被動安全、保全、緊急救援、道路指引等功能或服務。而汽車電子佔汽車零組件的比例日漸提高，一個全新的市場商機已逐漸增大，汽車電子產業供應鏈不僅為整體汽車產業發展帶來新的機會，也成為吸引各國科技廠商爭相投入的明星產業。

在車聯網的發展方面，全球汽車導航應用工業也開始從區域自主研發型，轉變成國際統一標準化和雲端化。結合即時和預測路況資訊的雲端導航服務，將是未來趨勢。預計到 107 年，全球車聯網的市場總額將達到 390 億歐元，較 101 年增長 3 倍，其中在交通信息、呼叫中心及線上娛樂 (On-line entertainment) 所帶來收入可高達 245 億歐元。

基於本公司在電子地圖產業發展的優勢，積極的佈局車聯網產業，將為未來的長遠發展持續奠定新的營收成長動能。

2. 產業上、中、下游之關聯性

電子地圖產業為 GIS 系統整合產業、導航軟體及車載系統產業、LBS 相關服務產業的上游產業，提供中游的應用服務開發型產業所需要的基礎資料庫，以協助客戶規劃發展出不同的系統整合平台、車載導航系統服務與 LBS 應用服務，因此位居眾多產業能否成形的火車頭關鍵角色。中游的應用服務開發廠商，多以專案、代工

以及貼牌等形式，協助下游之品牌業者進行產品開發。電子地圖業者為了確保投入研發資源的內容產品，其應用環境可以更快速地建立，多藉由產業垂直整合之方式，跨入中游的應用服務開發行列，且因手機軟體應用商城的普及，使越來越多應用服務開發廠商，開始思考建立自有品牌，直接跨入下游產業與消費者進行面對面的接觸，增加品牌曝光度，在終端消費者之間建立一定的知名度及口碑，確保整個產業供應鏈的完整和順暢。

3. 市場競爭情形

茲就本公司主要產品分類進行說明與分析。

A. 電子地圖

圖資內容供應商歷經競爭、淘汰與整合，逐漸形成寡佔市場。目前電子地圖在臺灣市場的競爭者，為國際大廠與國內廠商各佔一方之局面。依應用端之不同而有不同之競爭者：

1. 車廠應用

在進口車用導航方面，皆由跨國的大型圖商提供台灣的進口車系所使用的車用圖資。近五年來本公司藉由與跨國圖商合作，提供圖資給國際車廠客戶，也間接打入此供應鏈。近年來因國際車廠也逐漸將開發重心移往車聯網服務，並透過大型國際圖商進行洲際的圖資採購的模式，使本公司必須積極與國際圖資業者進行策略結盟，以期未來能在知名進口車系之圖資供應鏈中取得一席之地。

而在國內車系及手持導航機（PND）市場，本公司透過自有產品〔樂客導航王〕，與既有的電子地圖優勢，以及在手持市場的高知名度和技術能力，協助導航硬體設備業者投入進行符合本土組裝車廠需求的客製化開發工作。

2. 專案應用

台灣發展 GIS 產業 30 餘年來，GIS 系統廠商百家爭鳴，各有擅長，能在市場競爭下持續存活的廠商必須具備特殊的技術及專業領域屬性。本公司以電子地圖、導航技術等自有核心資源，配合各專業領域的合作廠商，積極建立在不同專案應用上的核心競爭力。

3. 手機網路應用

手機網路應用主要在導航應用軟體和地圖平台方面。由於手機作業系統內建導航軟體的普及，如 Google Map 的 Android 陣營，與 Apple Map 的 iOS 陣營，瓜分手機內建圖資的主要市場，遠高於 MicroSoft 的 Windows Phone 陣營。

而在台灣地區地圖平台，則幾乎是 Google Map 的天下，Google Map 台灣區的地圖即由本公司所提供，另外本公司也是 Apple Map 地圖數據的供應商之一。

B. 系統整合服務

本公司在電子地圖與導航技術的競爭優勢，一直是系統整合服務最有利的武器。除深耕既有的客戶，創造持續合作的契機，亦帶動產業上下廠商之協同

合作與共生共榮。這幾年來也不斷投入研發能量，鑽研 GIS 圖台系統、資料庫軟體、資訊安全、雲端服務等技術領域，提供 GIS 整體解決服務方案，持續強化本公司在系統整合上之技術能量與競爭力。

C. 導航軟體及車載系統

競爭者的態勢必須從車裝應用、導航機應用和手機應用三方面來看。在車裝應用方面，國際進口車系的競爭者均為國際業者，透過全球一致性的供應體系，在境外直接進入台灣市場，目前主要競爭者以日系和歐系的業者為主。至於本土組裝及經銷後裝之導航系統，主要以本土業者為主。本公司在此市場的主要戰略目標，是採用機動性的合縱連橫策略，與客戶合作，以確保本公司電子地圖客戶聯盟的市佔率及絕對優勢。

反觀導航機應用的市場，由於已處於日落狀況，目前競爭態勢大致底定，本公司採取與日本車機品牌 TryWin 戰略合作的模式，在這幾年的成效亦相當顯著。

手機導航應用隨著智慧型手機的崛起而普及，且吸引了手機系統業者爭相投入發展，並開始以免費導航軟體的標配模式推出，故市場上已逐漸區分為專業導航需求的付費軟體陣營，和僅滿足入門需求的免費導航軟體陣營。目前本公司的〔樂客導航王〕在付費的專業導航軟體市場，已成為領先品牌。

D. 電商服務及其他

行動電商服務產業目前以行動廣告服務階段為主，主要是延續傳統網站的 Banner，故擁有手機平台優勢的系統業者，便成為台灣產業的領先者。惟隨著社群成為資訊傳遞的主體，以及 LBS 應用的普及，置入式的內容廣告成為新的廣告模式，已逐漸取代系統業者成為新的產業領導者。然而這些市場領導者主要皆為國外業者，所以在台灣地區，仍必須依靠本地大量經銷體系，為其平台進行營運與推廣。演變至今，市場上能夠掌握廣告買主的業者，就可以取得此市場的參與權，而本公司透過與全球主要廣告產品廠商的合作，積極布局此塊行動電商服務的商機，已經順利取得 Google 和 line 相關的廣告產品經銷權。

(三) 技術及研發概況

1. 技術層次及研究發展

隨著自動駕駛車的議題持續發酵，作為自動駕駛車產業火車頭的電子地圖廠商，必須要提早進入產業基礎建設的階段，才能協助整個產業進入到自動駕駛車的新時代。本公司透過發展自有的自動測繪車系統，結合高精度之定位技術和高準確度之影像辨識 (Image recognition) 技術，透過更快速的蒐料採集和辨識的技術研發，大幅提高資料更新的即時性和資料的精確度，以建構符合 ADAS 規範，供未來自動駕駛車所需的導航圖資為目標持續前進。

在導航軟體與車載系統因應在車聯網服務的發展方面，全球汽車導航應用工業開始從區域自主研發型，轉變成國際統一標準化和雲端化。因此本公司藉由積極參與國際組織 TISA (Traveller Information Services Association)，開發符合國際規範的相關車聯網服務，並且已擁有通過 TISA 認證的 Location Table，以及基於 TPEG (Transport

protocol expert group，用以發展智慧型運輸系統之國際標準規範)協定的車聯網服務發布平台，讓本公司在車聯網技術上與國際趨勢同步接軌。

車聯網是物聯網概念發展中的先期實現者，但市場上尚缺乏一套結合軟硬體의完整解決方案，故本公司與上游硬體車機廠商合作，積極地透過軟硬體合作的開發方向，結合既有的地圖、導航與交通和生活資訊服務資源，整合內容服務業者的多媒體資訊資源，建構出一套完整的車聯網服務解決方案，推出了樂客車聯網平台這個新產品，將為台灣的車聯網市場，開啟一個車聯網時代。

在系統整合服務部分，則以地圖應用為核心的網路服務程式或行動裝置程式開發為主，故地圖核心引擎為本公司所持續研發之產品，包括 Google Earth Enterprise 的自動化 API 產製、樹狀圖管理、服務發佈界接底層元件、自動化空間資料庫界接元件及網頁協同數化平台等；此外在 ArcGIS Server、GeoServer 上的介接套件，均為本公司所研發客製的產品元件，可加速系統開發之時程，提高本公司的競爭優勢。

2. 研究發展人員與其學經歷

單位：人

學歷		104 年度		105 年度		106 年 4 月 30 日	
		人數	%	人數	%	人數	%
學歷分布	博士	0	0	0	0	0	0
	碩士	19	20.43	17	23.29	17	23.29
	學士	66	70.97	50	68.49	50	68.49
	學士以下	8	8.60	6	8.22	6	8.22
	合計	93	100.00	73	100.00	73	100.00
平均年資(年)		3.67		4.06		4.18	

3. 最近二年度每年投入之研發費用

單位：新台幣仟元

項目	年度	104 年度	105 年度	106 年度 截至 4 月 30 日止
研發費用(A)		29,330	14,031	5,634
營業收入淨額(B)		283,794	284,514	48,707
(A)/(B)(%)		10.33%	4.93%	11.57%

4. 最近年度開發成功之技術或產品

研發成果	主要效益說明
樂客車聯網平台	樂客車聯網平台是結合電子地圖、導航技術到雲端服務並透過產業的上下游結盟，以系統整合的方式將未來車聯網時代所需要的服務，一次到位提供給屬於消費者的最佳產品和屬於車廠的最佳解決方案，也代表本公司正式進入平台經營的營運階段。

(四) 長、短期業務發展計畫

1. 短期發展計畫

A. 建構高精度地圖

本公司電子地圖已經涵蓋全台完整的三維數據，但在面對未來自駕車需求，仍需持續提高地圖的精確度到車道等級，因此近年來已經透過大量投資，建構出目前台灣最大規模的符合 ADAS 規範的高精度地圖數據庫，以持續強化公司地圖產品的市場競爭力。

B. 持續優化〔樂客導航王全 3D〕

將目前樂客導航王全 3D 範圍由全台灣主要幹道，持續擴大到主要幹道的連接道路上，實現全 3D 導航的連貫性路網網絡。

C. 發展車聯網平台

結合本公司擁有的地圖、導航、交通與生活資訊內容，與硬體廠商的緊密合作，透過車聯網整體解決方案的推出，建立與車主用戶的連結關係，並建構出一個車聯網平台，跨入車聯網時代的新服務。

D. 建立〔樂客〕品牌知名度

以購買關鍵字廣告、雜誌、燈箱廣告、公車廣告、計程車廣告等方式，大量行銷〔樂客〕系列產品，建立〔樂客〕品牌知名度後，提升整體產品與服務的競爭力。

2. 長期發展計畫

A. 提供行動增值服務，建構車聯網平台

目前台灣汽車產業每年新車掛牌的數量約為 30 萬輛左右，而全台汽車總量約為 700 萬輛，台灣的汽車銷售市場早已進入飽和狀態，因此市場競爭趨向於差異化的設備與服務，而近年主要差異化的重點，都在車載設備上的導航與影音多媒體裝置上，並陸續成為新車種的標準配備之一。同時在汽車後裝市場，隨著車載設備售價不斷降低，也提高了消費者安裝車載設備的意願，使得車載設備的滲透率不受限於新車的數量限制，持續快速的提高中。

依據汽車車載設備同業調查，全台車載設備的滲透率至少可達到 50%，若以此比例估計，車載設備市場規模將達到 380 萬台，這個基數，也將是未來車聯網的目標市場。

有鑑於此，本公司以建構一個與車主用戶連結的車聯網平台為目標，透過此平台的建立，為將來車主服務相關的增值服務和行動商務進行布局，奠定本公司在車聯網時代裡不可或缺的關鍵性角色，為公司長期發展，提供新的營運支柱和動能，並帶領公司從服務供應商，轉變成平台運營商的戰略地位。

B. 強化人才培訓，建立企業文化

持續培育專業的研發技術人才，以因應公司未來經營目標，並建立起企業文化及 CSR，培養組織成員對企業文化之認同感與參與感，以建立共同願景之組織文化，達到永續經營之共同願景。

C. 財務健全化及資金運用最佳化

推動本公司股票上櫃，在資本市場募集資金，並以穩健之營運方式達成財務健全化及資金運用最佳化的目標。

二、市場及產銷狀況

(一) 市場分析

1. 主要商品之銷售地區

單位：新台幣仟元；%

銷售地區 \ 年度		104 年度		105 年度	
		金額	比率(%)	金額	比率(%)
內銷		254,539	89.69	236,069	82.97
外銷	亞洲	4,068	1.43	3,776	1.33
	歐洲	4,372	1.54	6,816	2.40
	美洲	20,815	7.34	37,853	13.30
	其他區域	-	-	-	-
合計		283,794	100.00	284,514	100.00

2. 市場佔有率

各主要產品類之市場分析如下：

A. 電子地圖

電子地圖產品應用於許多市場中，其中生活地圖相關應用領域部分，主要在網際網路和行動裝置中的地圖相關應用軟體，而導航地圖應用領域主要在車載設備市場。

在網際網路市場，本公司所供應的電子地圖主要夥伴為 Google、Apple 等大型網路平台業者。

在車載設備市場，本公司所供應導航地圖主要夥伴為汽車後裝市場和前裝的 BMW 等業者為主。

B. 系統整合服務

本公司在 GIS 系統整合領域之市場，主要客戶中有 70% 為政府單位、30% 為民間企業。其中約有 60%，係將 GIS 系統整合服務應用於 ITS 系統專案中，即所謂的 ITS/GIS 之領域。

C. 導航軟體與車載系統

導航軟體及車載系統在台灣地區的市場概況，按終端裝置各別分析如下：

(1) PND+OBU：

依據交通部統計，台灣汽車總數量約為 700 萬輛，而每年新增約 30 萬台汽車，而以新車導航需求超過 50% 計算，每年有超過 15 萬台車有安裝導航設備的需求。

(2) 手機導航：

台灣地區持有智慧型手機的人數比例已超過 60%，以 2300 萬人口估算，持有智慧型手機的總用戶數超過 1300 萬人。而根據 BERG Insight 的報告指出，全球智慧型手機安裝導航軟體的滲透率平均約 40%，因此可推出台灣手機導航市場規模約為 520 萬人。

依據 BERG Insight 的報告統計，手機導航市場區分為系統內建免費導航、電信手機業者搭贈專業導航以及軟體商城銷售專業導航三個市場。其比例分

別為 25%、33%及 42%。系統內建免費導航部分，係由系統業者透過採購導航用電子地圖後，自行開發導航軟體來進行內建，系統業者主要為 Android 和 iOS。

電信手機業者搭贈專業導航部分，則係由電信或手機業者以搭贈有別於免費導航的專業導航軟體，作為申辦或購買用戶的加值好禮，目前台灣地區有進行導航軟體加值搭贈的業者如中華電信、Samsung 和小米，均是本公司在此領域的主要客戶！

至於軟體商城銷售的專業導航部分，以每年手機用戶增加約 100 萬，其中新增導航需求用戶數約占 35%，這些需求用戶中有 42%會在軟體商城購買比例計算，每年新增的市場規模約為 15 萬人，隨著 4G 手機銷售量成長及本公司〔樂客導航王全 3D〕之新產品上市，銷售量正持續爆發中！

3. 市場未來之供需狀況與成長性

各主要產品類之市場未來供需狀況與成長性分析如下：

A. 電子地圖

受惠於行動裝置的普及與社群媒體的定位性傳播（如打卡），電子地圖資訊已經成為各家廠商的基礎服務建置；目前手機中須開啟定位功能之 APP 約有 40%以上，其中半數與電子地圖應用相關。以每年約 100 個新的 APP 應用軟體產生，對內容提供的需求亦將同步上升。未來在地圖資料的三度：即廣度、深度（精細度）與正確度，不同屬性的 POI 資訊，以及與位址結合的資訊即時性，將成為推展各項加值服務的利基與競爭門檻。

除此之外，不論是在政府近年大力推展的公有雲服務中的觀光雲、救災雲，或是民間金融、物業及物流位址評估模型，皆是電子地圖可預見的商機。

B. 系統整合服務

未來在 GIS 系統整合領域的應用，同樣將走向更精細、多用途、網路化及生活化之趨勢。如行動式資訊系統、即時監控（防災、車流、物流）、3D 量測技術、4D 時序性資料庫技術、視覺模擬及虛擬實境結合、以及系統模擬及分析模型（連鎖業、房仲業）等等。再加入時間與空間資訊之整合應用後，對服務價格與應用數量的同步提升，未來市場規模的成長率約可達 15 至 20%。

本公司藉由積極創造所鎖定的 ITS/GIS 相關應用，配合圖資應用之資訊系統開發或整合案、及業界上下游互相之資源合作，讓專案數量與金額均能有穩定的成長。

C. 導航軟體與車載系統

導航的應用隨著這幾年智慧手機上導航軟體發展，已經成功奠定導航在消費者購車時的基本需求，因此也帶動了汽車內建車載機的普及率，開啟車載導航進入主流導航應用的階段。

而隨著車聯網技術的不斷演進與成熟，車裝應用的導航軟體與車載系統，也會成為未來車輛的標準配備，並且使得車廠的傳統經營模式，必須轉換為服務業模式，從而將帶動新一波的產業競爭，使得市場產值會隨著行動互聯網的普及，以及電動車和自動駕駛車技術的演進，開啟高度成長的黃金期。

本公司自 100 年起與 Google 合作，提供 Google 即時路況之 TMC（Traffic Message Channel，即時交通資訊）服務，開啟本公司交通資訊之服務建置。以提供車上即時交通、生活和週邊資訊為概念的 Telematics 雲端內容服務平台，在參與〔BMW Connected Drive〕的開發，以及和泰共同合作的驅動城市 APP

軟體後，已將本公司雲端計算的技術能力，從原本單純的資訊提供介接服務，進展成資料融合計算分析，進而衍生出新的內容應用服務。未來本公司將以此平台發展出來的市場領先技術能力，服務自有〔樂客導航王〕用戶之外，更將揮軍各大車廠，推出完整的 Telematics Total Solution〔樂客車聯網〕。

4. 競爭利基

A. 完整而優質的雲端應用服務產品

電子地圖是一個需要長期、持續性的，進行更新及維護的產品。不僅是高度密集的人力作業，也為了因應內容豐富度與即時性的要求，需不斷地投入資源在製作技術的精進與設備的更新。本公司長期耕耘建置地圖資料，已擁有全台最豐富的店家、景點資料庫，最快的圖資更新率（每月一次），最佳視覺技術(全 3D)，在台灣地區已成為領導廠商。

應用端的導航軟體，本公司已經擁有百萬用戶。加上本公司在雲端導航演算技術已然成熟，是台灣地區少數能提供完整 Telematics Total Solution 的廠商。未來將以〔樂客車聯網〕服務平台作為本公司提供雲端應用服務的新里程碑。

而本公司在結合電子地圖、軟體開發技術、系統整合與規劃能力，早已建立完善的專案執行流程與熟練的專案團隊，成功執行許多政府指標性專案，並且橫跨各個不同領域如交通運輸控制、農業林務管理、電信電力應用、都市規劃及管線管理規劃等。

B. 堅強的研發團隊與創新研發能力

本公司長期致力於研發團隊的建置與發展，特別是關於電子地圖技術團隊的自有技術研發與深耕，並推出台灣第一套全 3D 數據的導航地圖。而在與國際車廠 BMW 合作之 Connected Drive 車聯網服務上線營運後，更肯定了本公司經營連網交通即時導航服務平台的技術能力。

在系統專案服務上，高比例採用公司自行研發的元件工具及圖資，並以大量累積專案共通性元件等模式，可快速滿足客製化需求，提供差異化服務。

C. 產品品質具國際水準

本公司於 102 年 12 月通過 ISO27001 驗證，在提供內部資訊安全與未來的網路服務上，取得專業的認證。

因應未來車聯網服務，本公司已經擁有通過 TISA 認證的 Location Table，可作為 TPEG (Transport protocol expert group，用以發展智慧型運輸系統之國際標準規範) 模式的車聯網服務發布基礎，證明本公司產品規格已經與國際接軌。

D. 卓越的品牌形象

本公司長期耕耘及經營台灣電子地圖市場，商譽卓越，相關產品與技術服務，是國際企業如 Google、Apple、Yahoo、Samsung、小米、BMW，國內企業如和泰集團及中華電信等，指定合作廠商之一。在系統整合服務領域上，則有立法院、交通部、內政部營建署、桃園市政府、台中市政府及金門縣政府等，皆為本公司之長期客戶。

5. 發展遠景之有利、不利因素與因應對策

(1) 有利因素

經過多年的經營與耕耘累積，本公司電子地圖產品在台灣市場，已經對競爭者建立起極高的門檻，非短期內可以跨越；且相關產品可同步運用在系統整合專案，如門牌、店家與景點資料庫、導航元件及轉乘引擎等，加上專案執行之諸多成功經

驗累積，均能讓本公司在承接專案時更具競爭力。且同時具備在智慧型手機應用服務的開發技術經驗與能量，與在智慧交通相關系統專案市場的累積實績者，目前在業界更僅有本公司擁有橫向整合的能力。

此外，全球及台灣地區未來 ITS 產業皆呈現高度成長，車聯網的服務需求在國內各大車廠也已經浮現，本公司與 BMW 的合作，已成功證明本公司具備提供即時雲端交通資訊服務之實力，加上自動駕駛議題所需要的更精確的導航圖資需求，也推升了電子地圖產業新的營收規模。

(2) 不利因素

電子地圖在整體產業應用普及化後，已經成為相關產業的基本資料庫，大型應用業者都希望透過取得一次性永久授權的方式，確保其營運。故以往透過持續性授權來維持穩定營收的獲利模式，已經逐漸走入歷史。

此外，系統服務專案經常需要與他人合縱連橫以創造較高的得標勝率，而必須與大型 SI（系統整合商）合作，相對造成專案利潤被稀釋的機率提高。

導航軟體及車載系統方面，國際進口車廠的供應鏈，通常在境外就已經透過集團國際化的競標做成決策，使得本公司有時連參與競爭的機會都沒有，無從入門，成為一個拓展商機上的門檻。

(3) 因應對策

透過提升資料的即時性、準確性和精細度的方式，讓電子地圖的競爭力，從基礎資料進階到更即時和更高精度的資料層次，即使大型應用業者取得了基礎資料的永久性授權，仍須要與本公司合作，取得持續性的年度維護授權，才能獲得更多加值應用所需的資料。

在系統整合服務上，以成為國內具備承接大型系統建置整合服務之聯合廠商團隊為優先考量，建立良好水平分工整合環境，帶動上下游廠商之協同合作與共生共榮，厚植國內提供整體解決服務方案之技術能量與競爭力。

而針對國際車聯網市場，本公司將積極參與國際相關組織的活動，增加國際間之曝光度，使國際車廠了解本公司的產品競爭力與在地化優勢進而拓展商機；並持續以智慧型手機作為前期開發的硬體平台，實現相關車聯網的應用情境，使車聯網相關技術能力更成熟，為市場成熟時之商機預做準備。

(二) 主要產品之重要用途及產製過程

1. 主要產品之重要用途：

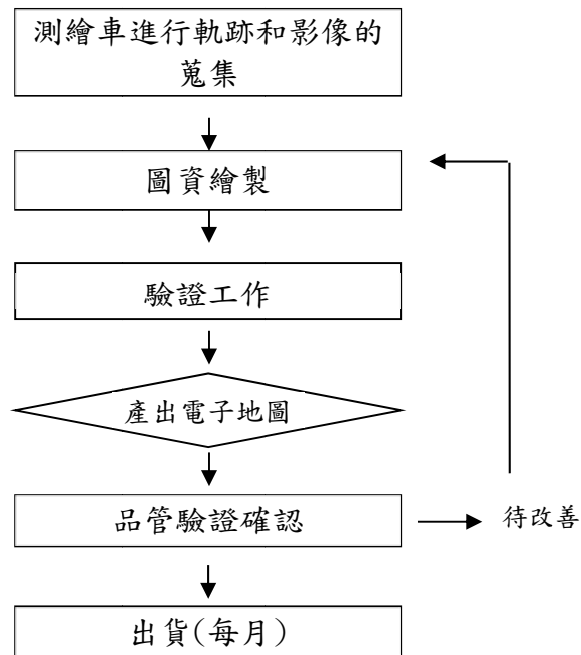
產品(服務)	用途或功能
電子地圖	提供 GIS、導航和 LBS 相關產業的基礎資訊，作為整個圖資應用產業的上游產品。
系統整合服務	交通運輸、交控設備管理、資料倉儲管理、住宅及不動產規劃、電力管理、電信電波模擬圖層、資源管理系統等的系統專案整合、規劃、開發、建置等服務。
導航軟體及車載系統	1 提供移動式裝置產品及車機，車載系統之導航功能。 2. 作為汽車產業發展駕駛輔助系統過程中的重要技術基礎，更是面對未來車聯網時代，電動車和自動駕駛車的加值服務功能。

電商服務及其他	1. 電商服務：在行動互聯網時代下，是透過行動互聯網媒合店家與用戶之間的交易平台，為未來新的產業需求。 2. Google 相關產品的代理：Google Maps API、G Suite
---------	--

2. 主要產品之產製過程：

依照不同的產品分類，產製過程簡述如下：

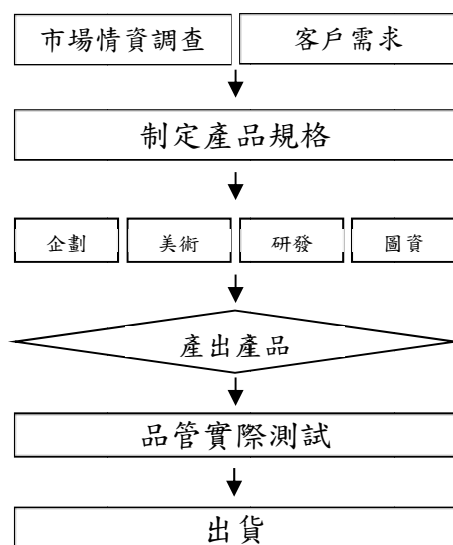
A. 電子地圖



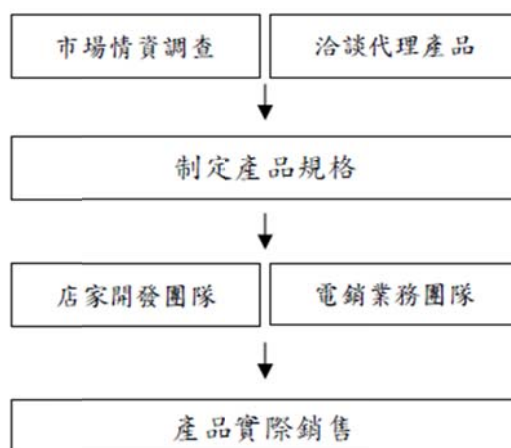
B. 系統整合服務



C. 導航軟體與車載系統



D. 電商服務及其他



(三) 最近二年度任一年度中曾占進(銷)貨總額百分之十以上之客戶名稱及其進(銷)貨金額與比例，並說明其增減變動原因。但因契約約定不得揭露客戶名稱或交易對象如為個人且非關係人者，得以代號為之。

1. 最近二年度任一年度中曾占進貨總額百分之十以上之供應商名稱及其進貨金額與比例，並說明其增減變動原因

單位：新台幣仟元

項目	104 年度				105 年度			
	名稱	金額	占全年度進貨淨額比率(%)	與發行人之關係	名稱	金額	占全年度進貨淨額比率(%)	與發行人之關係
1	Google	9,241	20.77	無	P1 公司	15,805	26.14	無
2	P2 公司	4,501	10.11	無	Google	8,879	14.68	無
3	其他	30,759	69.12	—	其他	35,789	59.18	—
	進貨淨額	44,501	100.00	—	進貨淨額	60,473	100.00	—

增減變動說明：

105 年度新增與 P1 公司之進貨金額，係因專案所需採購相關硬體設備；以及銷售 Google 相關產品之營收比例降低，致進貨金額減少。

2. 最近二年度任一年度中曾占銷貨總額百分之十以上客戶名稱及其銷貨金額與比例，並說明其增減變動原因

單位：新台幣仟元

項目	104 年度				105 年度			
	名稱	金額	占全年度銷貨淨額比率(%)	與發行人之關係	名稱	金額	占全年度銷貨淨額比率(%)	與發行人之關係
1	中華電信	48,046	16.93	關係人	中華電信	50,913	17.89	關係人
2	S1 公司	28,713	10.12	—	其他	233,601	82.11	—
3	其他	207,035	72.95	—				
	銷貨淨額	283,794	100.00	—	銷貨淨額	284,514	100.00	—

增減變動說明：

105 年度與中華電信之銷貨金額增加，主係新增行動通信相關軟硬體專案；S1 公司銷售金額減少，係因相關之系統整合專案於 104 年度已完工結案。

(四) 最近二年度銷售量值表

單位：新台幣仟元

主要產品	年度銷售量		104 年度				105 年度			
			內銷		外銷		內銷		外銷	
	量(註)	值	量(註)	值	量(註)	值	量(註)	值		
電子地圖	—	37,483	—	17,663	—	44,770	—	35,044		
系統整合服務	—	112,180	—	-	—	91,438	—	-		
導航軟體與車載系統	—	77,531	—	11,592	—	45,685	—	13,401		
電商服務及其他	—	27,345	—	-	—	54,176	—	-		
合計	—	254,539	—	29,255	—	236,069	—	48,445		

註：因係軟體應用項目，故不適用。

產銷量值變動情形之分析及說明：

1. 電商服務及其他產品類別較 104 年度增加，主要係軟硬體專案營收增加。
2. 電子地圖銷售較 104 年度增加，為本期銷售國外客戶台灣圖資授權。
3. 導航軟體與車載項目營收減少，主係中華電信的 Bundle 和車機導航軟體整體市場的萎縮。

三、從業員工最近二年度及截至年報刊印日止從業員工人數、平均服務年資、平均年齡及學歷分布比率

年度		104 年度	105 年度	106 年 4 月 30 日
員工人數	經理人	14	16	16
	研發/技術人員	140	114	112
	一般職員	31	36	34
	合計	185	166	162
平均年歲		32.44	32.76	33.68
平均服務年資(年)		3.39	3.48	3.65
學歷分佈比率 (%)	博士	-	0.60%	-
	碩士	26.09%	25.90%	24.69%
	大專	69.02%	67.48%	69.75%
	高中	4.35%	5.42%	4.94%
	高中以下	0.54%	0.60%	0.62%

註：本公司無生產線，故僅將從業人員分為研發/技術人員及一般職員。

四、環保支出資訊

- (一)依法令規定，應申領污染設施設置許可證或污染排放許可證或應繳納污染防治費用或應設立環保專責單位人員者，其申領、繳納或設立情形之說明：不適用。
- (二)防治環境污染主要設備之投資及其用途與可能產生效益：無。
- (三)最近二年度及截至年報刊印日止，公司改善環境污染之經過，其有污染糾紛事件者，並應說明其處理經過：無。
- (四)最近二年度及截至年報刊印日止，公司因污染環境所受損失(包括賠償)，處分之總額，並揭露其未來因應對策(包括改善措施)及可能之支出(包括未採取因應對策可能發生損失、處分及賠償之估計金額，如無法合理估計者，應說明其無法合理估計之事實)：無。
- (五)目前污染狀況及其改善對公司盈餘、競爭地位及資本支出之影響及其未來二年度預計之重大環保資本支出：無。

五、勞資關係

(一)列示公司各項員工福利措施、進修、訓練、退休制度與其實施狀況，以及勞資間之協議與各項員工權益維護措施情形

1. 員工福利措施及實施狀況

本公司福利措施分為公司提供之福利措施及職工福利委員會提供之福利措施：

公司提供之福利措施：勞健保、提撥勞工退休金、團體意外保險、員工定期健康檢查、國外員工旅遊補助、生日假、幸福假、差旅費補助、員工伙食、節慶獎金、年終尾牙、年終獎金、員工酬勞、車位月租費補助、業務用電話費補助。

職工福利委員會提供之福利措施：定期舉辦國內員工旅遊、不定期舉辦員工聚餐會、不定期舉辦趣味競賽活動、特殊活動禮品、生日禮金、婚喪喜慶之補助、傷病住院及急難救助之補助等。

2. 員工進修及訓練

本公司為培養員工專業知識與技能，使其發揮其職能，增加工作效率，確保工作品質，以達成本公司永續經營及發展之目標，提供多元化訓練課程及各項專業在職教育訓練，其中包括新進人員訓練、在職訓練課程、專業課程、各種與職務有關之外派訓練課程以及全公司團隊之 team building 訓練等，以提昇員工專業能力與核心競爭力，強化員工完整之訓練及進修管道，並增進員工之向心力與團隊合作之共識。

3. 退休制度與實施狀況

依勞工退休金條例(新制)規定，本公司依勞工退休金條例規定每月提撥不得低於勞工每月工資 6%至勞工退休金帳戶，並依退休金條例及本公司[退休管理辦法]之相關規定，辦理退休相關事宜。

4. 勞資協調之情形

本公司之各項規定皆依勞動基準法為遵循準則，對於員工意見極為重視，除定期召開勞資會議，作為勞資溝通之平台，也積極建立雙向及開放之溝通方式，鼓勵員工隨時提出建議，並於年終進行總經理與員工對談等活動，以祈勞資雙方維持良好和諧之互動關係。

5. 各項員工權益維護措施

本公司訂有完善之文書管理，載明各項管理辦法，內容明訂員工權利義務及福利項目，並定期檢討修訂福利內容，以維護所有員工權益。

(二)最近二年度及截至年報列印日止，公司因勞資糾紛所遭受之損失，並揭露目前及未來可能發生之估計金額與因應措施，如無法合理估計，應說明無法合理估計之事實：無。

六、重要契約

契約性質	當事人	契約起訖日期	主要內容	限制條款
租賃合約	趙藤雄	103.09.01 至-107.02.28	4樓辦公室租賃	無
租賃合約	趙藤雄	104.01.01 至-107.02.28	3樓辦公室租賃	無
租賃合約	趙藤雄	104.03.01 至-107.02.28	26樓辦公室租賃	無

陸、財務概況

一、最近五年度簡明財務資料

(一)簡明資產負債表及綜合損益表—國際財務報導準則

1.合併簡明資產負債表

單位：新台幣仟元

項目	年度	最近五年度財務資料(註1)				
		101年	102年(註2)	103年(註2)	104年(註2)	105年
流動資產			123,751	314,006	318,559	
不動產、廠房及設備			19,967	27,759	32,965	
無形資產			8,115	7,100	6,635	
其他資產			18,306	25,847	27,229	
資產總額			170,139	374,712	385,388	
流動負債	分配前		46,892	59,705	55,814	
	分配後		46,892	63,605	57,927	
非流動負債			10	5	116	
負債總額	分配前		46,902	59,710	55,930	
	分配後		46,902	63,610	58,043	
股本		(註1)	86,190	130,014	162,517	(註1)
資本公積			-	141,000	130,426	
保留盈餘	分配前		37,047	43,988	36,515	
	分配後		37,047	40,088	34,402	
其他權益			-	-	-	
庫藏股票			-	-	-	
非控制權益			-	-	-	
權益總額	分配前		123,237	315,002	329,458	
	分配後		123,237	311,102	327,345	

註1：101年度及105年度未有依據國際財務報導準則之合併財務資訊。

註2：上述財務資料業經會計師查核簽證。

2.個體簡明資產負債表

單位：新台幣仟元

項目	年度	最近五年度財務資料(註1)				
		101年	102年(註2)	103年(註2)	104年(註2)	105年(註2)
流動資產			123,751	314,006	318,559	379,036
不動產、廠房及設備			19,967	27,759	32,965	19,874
無形資產			8,115	7,100	6,635	10,496
其他資產			18,306	25,847	27,229	24,914
資產總額			170,139	374,712	385,388	434,320
流動負債	分配前		46,892	59,705	55,814	84,822
	分配後		46,892	63,605	57,927	(註3)
非流動負債			10	5	116	59
負債總額	分配前		46,902	59,710	55,930	84,881
	分配後		46,902	63,610	58,043	(註3)
股本		(註1)	86,190	130,014	162,517	191,770
資本公積			-	141,000	130,426	117,069
保留盈餘	分配前		37,047	43,988	36,515	40,600
	分配後		37,047	40,088	34,402	(註3)
其他權益			-	-	-	-
庫藏股票			-	-	-	-
非控制權益			-	-	-	-
權益總額	分配前		123,237	315,002	329,458	349,439
	分配後		123,237	311,102	327,345	(註3)

註1：101年度未有依據國際財務報導準則之財務資訊。

註2：上述財務資料業經會計師查核簽證。

註3：105年度之盈餘分配案經106年3月9日董事會決議通過，尚未經股東會決議通過。

3.合併簡明綜合損益表

單位：新台幣仟元；惟每股盈餘為元

項 目	最近五年度財務資料				
	101 年	102 年(註 2)	103 年(註 2)	104 年(註 2)	105 年
營業收入		259,014	322,324	283,794	
營業毛利		135,400	156,909	151,161	
營業損益		27,850	31,732	19,060	
營業外收入及支出		1,047	678	1,369	
稅前淨利		28,897	32,410	20,429	
繼續營業單位本期淨利		21,931	26,765	15,929	
停業單位損失		-	-	-	
本期淨利(損)		21,931	26,765	15,929	
本期其他綜合損益 (稅後淨額)	(註 1)	-	-	-	(註 1)
本期綜合損益總額		21,931	26,765	15,929	
淨利歸屬於 母公司業主		21,931	26,765	15,929	
淨利歸屬於非控制 權益		-	-	-	
綜合損益總額歸屬 於母公司業主		21,931	26,765	15,929	
綜合損益總額歸屬 於非控制權益		-	-	-	
每股盈餘		2.07	1.93	0.98	

註 1：101 年度及 105 年度未有依據國際財務報導準則之合併財務資訊。

註 2：上述財務資料業經會計師查核簽證。

4.個體簡明綜合損益表

單位：新台幣仟元；惟每股盈餘為元

項 目	年 度	最近五年度財務資料			
	101 年	102 年(註 2)	103 年(註 2)	104 年(註 2)	105 年(註 2)
營業收入	(註 1)	259,014	322,324	283,794	284,514
營業毛利		135,408	156,909	151,161	139,234
營業損益		28,157	31,732	19,060	22,832
營業外收入及支出		740	678	1,369	334
稅前淨利		28,897	32,410	20,429	23,166
繼續營業單位本期淨利		21,931	26,765	15,929	19,199
停業單位損失		-	-	-	-
本期淨利(損)		21,931	26,765	15,929	19,199
本期其他綜合損益 (稅後淨額)		-	-	-	-
本期綜合損益總額		21,931	26,765	15,929	19,199
每股盈餘	2.07	1.93	0.83	1.00	

註 1：101 年度未有依據國際財務報導準則之財務資訊。

註 2：上述財務資料業經會計師查核簽證。

(二)簡明資產負債表及綜合損益表—我國財務會計準則

1.合併簡明資產負債表

單位：新台幣仟元

項目	年度	最近五年度財務資料				
		101年 (註1)	102年 (註1)	103年	104年	105年
流動資產		138,689	123,751			
基金及投資		-	-			
固定資產		11,937	19,967			
無形資產		6,915	8,115			
其他資產		12,336	18,306			
資產總額		169,877	170,139			
流動負債	分配前	39,067	46,902			
	分配後	68,571	46,902			
長期負債		-	-			
其他負債		-	-			
負債總額	分配前	39,067	46,902			
	分配後	68,571	46,902			
股本		66,300	86,190			
資本公積		-	-			
保留盈餘	分配前	64,510	37,047			
	分配後	35,006	37,047			
金融商品未實現損益		-	-			
累積換算調整數		-	-			
未認列為退休金成本之淨損失		-	-			
股東權益總額	分配前	130,810	123,237			
	分配後	101,306	123,237			

註1.上開財務資料業經會計師查核簽證。

2.個體簡明資產負債表

單位：新台幣仟元

項目	年度	最近五年度財務資料				
		101年 (註1)	102年 (註1)	103年	104年	105年
流動資產		138,450	123,751			
基金及投資		546	-			
固定資產		11,630	19,967			
無形資產		6,915	8,115			
其他資產		12,336	18,306			
資產總額		169,877	170,139			
流動負債	分配前	39,067	46,902			
	分配後	68,571	46,902			
長期負債		-	-			
其他負債		-	-			
負債總額	分配前	39,067	46,902			
	分配後	68,571	46,902			
股本		66,300	86,190			
資本公積		-	-			
保留盈餘	分配前	64,510	37,047			
	分配後	35,006	37,047			
金融商品未實現損益		-	-			
累積換算調整數		-	-			
未認列為退休金成本之淨損失		-	-			
股東權益總額	分配前	130,810	123,237			
	分配後	101,306	123,237			

註1.上開財務資料業經會計師查核簽證。

3.合併簡明綜合損益表

單位：新台幣仟元；惟每股盈餘為元

項 目 \ 年 度	最近五年度財務資料				
	101年 (註1)	102年 (註1)	103年	104年	105年
營業收入	253,467	259,014			
營業毛利	144,562	135,400			
營業損益	64,814	28,041			
營業外收入及利益	1,844	1,069			
營業外費用及損失	7	213			
繼續營業部門稅前損益	66,651	28,897			
繼續營業部門損益	54,879	21,931			
停業部門損益	-	-			
非常損益	-	-			
會計原則變動之累積影響數	-	-			
本期損益	54,879	21,931			
每股盈餘	8.28	2.54			

註1.上開財務資料業經會計師查核簽證。

4.個體簡明綜合損益表

單位：新台幣仟元；惟每股盈餘為元

項 目 \ 年 度	最近五年度財務資料				
	101年 (註1)	102年 (註1)	103年	104年	105年
營業收入	253,467	259,014			
營業毛利	144,562	135,408			
營業損益	64,864	28,049			
營業外收入及利益	1,844	1,177			
營業外費用及損失	57	329			
繼續營業部門稅前損益	66,651	28,897			
繼續營業部門損益	54,879	21,931			
停業部門損益	-	-			
非常損益	-	-			
會計原則變動之累積影響數	-	-			
本期損益	54,879	21,931			
每股盈餘	6.37	2.54			

註1.上開財務資料業經會計師查核簽證。

(三)最近五年度簽證會計師姓名及查核意見

1.最近五年度簽證會計師之姓名及其查核意見

年度	會計師事務所	會計師姓名	查核意見
101	勤業眾信聯合會計師事務所	陳招美	無保留意見
102	勤業眾信聯合會計師事務所	陳招美、吳恩銘	無保留意見
103	勤業眾信聯合會計師事務所	陳招美、吳恩銘	無保留意見
104	勤業眾信聯合會計師事務所	陳招美、吳恩銘	無保留意見
105	勤業眾信聯合會計師事務所	林鴻鵬、施景彬	無保留意見

2.最近五年度更換會計師之情事

因勤業眾信聯合會計師事務所內部組織業務調整，本公司簽證會計師 105 年變更為勤業眾信聯合會計師事務所林鴻鵬及施景彬會計師查核簽證。

二、最近五年度財務分析：

(一)財務分析—國際財務報導準則

1.合併財務分析

分析項目		年 度	最近五年度財務資料				
			101年 (註1)	102年 (註2)	103年 (註2)	104年 (註2)	105年 (註1)
財務結構	負債佔資產比率(%)		27.57	15.93	14.51		
	長期資金占不動產、廠房及設備比率(%)		617.25	1134.79	999.76		
償債能力	流動比率(%)		263.91	525.92	570.75		
	速動比率(%)		247.04	514.48	558.08		
	利息保障倍數		9633.33	190.53	1362.93		
經營能力	應收款項週轉率(次)		4.34	3.63	2.19		
	平均收現日數		84.06	100.55	166.66		
	存貨週轉率(次)		27.18	32.58	63.30		
	應付款項週轉率(次)		5.99	6.47	4.30		
	平均銷貨日數		13.43	11.20	5.76		
	不動產、廠房及設備週轉率(次)		16.24	13.50	9.34		
	總資產週轉率(次)		1.52	1.18	0.74		
獲利能力	資產報酬率(%)		12.90	9.87	4.19		
	權益報酬率(%)		17.27	12.21	4.94		
	稅前純益占實收資本比率(%)		33.53	24.92	12.57		
	純益率(%)		8.47	8.30	5.61		
	每股盈餘(元)		1.66	1.93	0.98		
現金流量	現金流量比率(%)		57.30	12.75	-4.01		
	現金流量允當比率(%)		135.4234	127.49	100.26		
	現金再投資比率(%)		-2.00	2.28	-1.71		
槓桿度	營運槓桿度		4.86	4.94	7.93		
	財務槓桿度		100.00	100.00	100.00		

註1：101年度及105年度未有依據國際財務報導準則之合併財務資訊。

註2：上述財務資料業經會計師查核簽證。

2. 個體財務分析

分析項目		最近五年度財務資料				
		101年 (註1)	102年 (註2)	103年 (註2)	104年 (註2)	105年 (註2)
財務結構	負債佔資產比率(%)		27.57	15.93	14.51	19.54
	長期資金占不動產、廠房及設備比率(%)		617.25	1134.79	999.76	1758.56
償債能力	流動比率(%)		263.91	525.92	570.75	446.86
	速動比率(%)		247.04	514.48	558.08	438.78
	利息保障倍數		9633.33	190.53	1362.93	-
經營能力	應收款項週轉率(次)		4.34	3.63	2.19	1.79
	平均收現日數		84.06	100.55	166.66	203.91
	存貨週轉率(次)		27.18	32.58	63.30	209.63
	應付款項週轉率(次)		5.99	6.47	4.30	3.10
	平均銷貨日數		13.43	11.20	5.76	1.74
	不動產、廠房及設備週轉率(次)		16.24	13.50	9.34	10.76
	總資產週轉率(次)		1.52	1.18	0.74	0.69
獲利能力	資產報酬率(%)		12.90	9.87	4.19	4.68
	權益報酬率(%)		17.27	12.21	4.94	5.65
	稅前純益占實收資本額比率(%)		33.53	24.92	12.57	12.08
	純益率(%)		8.47	8.30	5.61	6.74
現金流量	每股盈餘(元)		1.66	1.93	0.83	1.00
	現金流量比率(%)		57.30	12.86	-4.01	38.45
	現金流量允當比率(%)		135.4244	127.55	100.26	81.23
槓桿度	現金再投資比率(%)		-2.00	2.30	-1.71	8.02
	營運槓桿度		4.81	4.94	7.93	6.09
	財務槓桿度		100.00	100.00	100.00	100.00

最近二年度各項財務比率增減變動達 20% 之變動原因：

1. 流動比率、速動比率、應付款項週轉率減少及負債佔資產比率增加：主係 105 年底營收成長產生對應之成本，致應付帳款增加。
2. 長期資金占不動產、廠房及設備比率增加：105 年度因終止辦公室租約處分裝潢設備使不動產、廠房及設備淨額減少所致。
3. 存貨週轉率增加：主係 104 年將期初在製品轉為預付設備款及 105 年度在製品依投入工時比例轉列成本，致本期平均存貨減少。
4. 現金流量比率、現金再投資比率增加：主係跨年度專案應收帳款收現及年底應付帳款增加致營業活動產生之現金流入增加。
5. 營運槓桿度減少：主係營業收入增加。

註 1：101 年度未有依據國際財務報導準則之財務資訊。

註 2：上述財務資料業經會計師查核簽證。

上述財務比率計算公式如下：

1.財務結構

(1)負債占資產比率＝負債總額／資產總額。

(2)長期資金占不動產、廠房及設備比率＝（權益總額＋非流動負債）／不動產、廠房及設備淨額。

2.償債能力

(1)流動比率＝流動資產／流動負債。

(2)速動比率＝（流動資產－存貨－預付費用）／流動負債。

(3)利息保障倍數＝所得稅及利息費用前純益／本期利息支出。

3.經營能力

(1)應收款項(包括應收帳款與因營業而產生之應收票據)週轉率＝銷貨淨額／各期平均應收款項(包括應收帳款與因營業而產生之應收票據)餘額。

(2)平均收現日數＝365／應收款項週轉率。

(3)存貨週轉率＝銷貨成本／平均存貨額。

(4)應付款項(包括應付帳款與因營業而產生之應付票據)週轉率＝銷貨成本／各期平均應付款項(包括應付帳款與因營業而產生之應付票據)餘額。

(5)平均銷貨日數＝365／存貨週轉率。

(6)不動產、廠房及設備週轉率＝銷貨淨額／不動產、廠房及設備淨額。

(7)總資產週轉率＝銷貨淨額／平均資產總額。

4.獲利能力

(1)資產報酬率＝〔稅後損益＋利息費用×（1－稅率）〕／平均資產總額。

(2)權益報酬率＝稅後損益／平均權益總額。

(3)純益率＝稅後損益／銷貨淨額。

(4)每股盈餘＝（歸屬於母公司業主之損益－特別股股利）／加權平均已發行股數。

5.現金流量

(1)現金流量比率＝營業活動淨現金流量／流動負債。

(2)淨現金流量允當比率＝最近五年度營業活動淨現金流量／最近五年度(資本支出＋存貨增加額＋現金股利)。

(3)現金再投資比率＝(營業活動淨現金流量－現金股利)／(不動產、廠房及設備毛額＋長期投資＋其他非流動資產＋營運資金)。

6.槓桿度

(1)營運槓桿度＝(營業收入淨額－變動營業成本及費用)／營業利益。

(2)財務槓桿度＝營業利益／(營業利益－利息費用)。

(二)財務分析—我國財務會計準則

項 目 \ 年 度		最近五年度財務資料				
		101 年度 (註 1)	102 年度 (註 1)	103 年	104 年	105 年
財務結構	負債佔資產比率(%)	23.00	27.57			
	長期資金占固定資產比率(%)	1124.81	617.20			
償債能力	流動比率(%)	354.39	263.85			
	速動比率(%)	339.53	246.99			
	利息保障倍數	1904313.49	11313.60			
經營能力	應收款項週轉率(次)	5.64	4.34			
	平均收現日數	64.68	84.06			
	存貨週轉率(次)	97.79	27.18			
	應付款項週轉率(次)	12.52	6.10			
	平均銷貨日數	3.73	13.43			
	固定資產週轉率(次)	21.80	12.97			
	總資產週轉率(次)	1.49	1.52			
獲利能力	資產報酬率(%)	8.68	3.23			
	股東權益報酬率(%)	11.56	4.32			
	占實收資本比率(%)	營業利潤率	97.83	32.54		
		稅前純益	100.53	33.54		
	純益率(%)	21.65	8.47			
	每股盈餘(元)	6.37	2.54			
現金流量	現金流量比率(%)	87.80	58.03			
	現金流量允當比率(%)	196.11	120.34			
	現金再投資比率(%)	3.66	(2.76)			
槓桿度	營運槓桿度	2.27	4.90			
	財務槓桿度	100.00	100.01			

註 1：上述財務資料業經會計師查核簽證。

上述財務比率計算公式如下：

1.財務結構

(1)負債占資產比率＝負債總額／資產總額。

(2)長期資金占固定資產比率＝（股東權益淨額＋長期負債）／固定資產淨額。

2.償債能力

(1)流動比率＝流動資產／流動負債。

(2)速動比率＝（流動資產－存貨－預付費用）／流動負債。

(3)利息保障倍數＝所得稅及利息費用前純益／本期利息支出。

3.經營能力

(1)應收款項(包括應收帳款與因營業而產生之應收票據)週轉率＝銷貨淨額／各期平均應收款項(包括應收帳款與因營業而產生之應收票據)餘額。

(2)平均收現日數＝365／應收款項週轉率。

(3)存貨週轉率＝銷貨成本／平均存貨額。

(4)應付款項(包括應付帳款與因營業而產生之應付票據)週轉率＝銷貨成本／各期平均應付款項(包括應付帳款與因營業而產生之應付票據)餘額。

(5)平均銷貨日數＝365／存貨週轉率。

(6)固定資產週轉率＝銷貨淨額／固定資產淨額。

(7)總資產週轉率＝銷貨淨額／資產總額。

4.獲利能力

(1)資產報酬率＝〔稅後損益＋利息費用×（1－稅率）〕／平均資產總額。

(2)股東權益報酬率＝稅後損益／平均股東權益淨額。

(3)純益率＝稅後損益／銷貨淨額。

(4)每股盈餘＝（稅後淨利－特別股股利）／加權平均已發行股數。

5.現金流量

(1)現金流量比率＝營業活動淨現金流量／流動負債。

(2)淨現金流量允當比率＝最近五年度營業活動淨現金流量／最近五年度(資本支出＋存貨增加額＋現金股利)。

(3)現金再投資比率＝(營業活動淨現金流量－現金股利)／(固定資產毛額＋長期投資＋其他資產＋營運資金)。

6.槓桿度

(1)營運槓桿度＝(營業收入淨額－變動營業成本及費用)／營業利益。

(2)財務槓桿度＝營業利益／(營業利益－利息費用)。

三、最近年度財務報告之審計委員會審查報告



勤崑國際科技股份有限公司

審計委員會審查報告書

董事會造送本公司民國一〇五年度營業報告書、財務報表及盈餘分配議案，其中財務報表業經勤業眾信聯合會計師事務所林鴻鵬、施景彬會計師查核竣事，並出具查核報告。上述營業報告書、財務報表及盈餘分配議案經本審計委員會審查通過無誤，爰依證券交易法第十四條之四及公司法第二百零一十九條之規定報告如上，敬請 鑒核。

此 致

勤崑國際科技股份有限公司一〇六年股東常會

勤崑國際科技股份有限公司

審計委員會召集人：魏道駿

A handwritten signature in blue ink, appearing to read '魏道駿'.

中 華 民 國 一 〇 六 年 三 月 九 日

- 四、最近年度財務報告，含會計師查核報告、兩年對照之資產負債表、綜合損益表、權益變動表、現金流量表及附註或附表：請參閱第 91 頁到 137 頁。
- 五、最近年度經會計師查核簽證之公司個體財務報告。但不含重要會計項目明細表：請參閱第 91 頁到 137 頁。
- 六、公司及其關係企業最近年度及截至年報刊印日止，如有發生財務週轉困難情事，應列明其對本公司財務狀況之影響：

本公司及關係企業最近年度及截至年報刊印日止並無發生財務週轉困難情事。

柒、財務狀況及財務績效之檢討分析與風險事項

一、財務狀況之檢討與分析表

單位：新台幣仟元

項目	年度	104 年	105 年	差異	
				金額	%
流動資產		318,559	379,036	60,477	18.98%
不動產、廠房及設備淨額		32,965	19,874	(13,091)	(39.71%)
無形資產		6,635	10,496	3,861	58.19%
其他資產		27,229	24,914	(2,315)	(8.50%)
資產總額		385,388	434,320	48,932	12.70%
流動負債		55,814	84,822	29,008	51.97%
其他負債		116	59	(57)	(49.14%)
負債總額		55,930	84,881	28,951	51.76%
股本		162,527	191,770	29,243	17.99%
資本公積		130,426	117,069	(13,357)	(10.24%)
保留盈餘		36,515	40,600	4,085	11.19%
權益總額		329,458	349,439	19,981	6.06%
1.增減變動分析：(增減變動比例達 20%以上且變動金額達新台幣一千萬元之分析) (1)不動產、廠房及設備淨額：105 年度因終止辦公室租約處分裝潢設備所致。 (2)流動負債及負債總額：主係 105 年底營收成長產生對應之成本，致應付帳款增加。 2.未來因應計畫：本公司財務狀況良好，對股東權益尚無重大影響。					

二、財務績效之檢討與分析表

單位：新台幣仟元

項目	年度	104 年	105 年	增(減)金額	變動比例%
營業成本		132,633	145,280	12,647	9.54%
營業毛利		151,161	139,234	(11,927)	(7.89%)
營業費用		132,015	115,097	(16,918)	(12.82%)
營業淨利		19,060	22,832	3,772	19.79%
營業外收入及支出		1,369	334	(1,035)	(75.60%)
繼續營業單位稅前淨利		20,429	23,166	2,737	13.40%
所得稅利益(費用)		4,500	3,967	(533)	(11.84%)
繼續營業單位稅後淨利		15,929	19,199	3,270	20.53%
增減變動分析(增減變動比例達 20%以上且變動金額達新台幣一千萬元之分析)：無。					

三、現金流量之檢討與分析表

1.最近年度現金流量變動情形分析：

單位：新台幣仟元

期初 現金餘額	全年來自營 運活動淨現 金流量	全年來自投 資活動淨現 金流量	全年來自籌 資活動淨現 金流量	預計現金剩 餘(不足)數額	預計現金不足 額之補救措施	
					投資計畫	理財計畫
166,231	32,619	1,195	796	200,841	-	-
1.最近年度現金流量變動情形分析： (1)營業活動：營業活動之現金淨流入，主係當年度營業收入增加所致。 (2)投資活動：投資活動之現金淨流入，主係存出保證金收回所致。 (3)籌資活動：籌資活動之現金淨流入，主係發放現金股利及其他資本公積變動數所致。 2.預計現金不足額之補救措施及流動性分析：不適用。						

2.流動性不足之改善計畫：不適用。

3.未來一年(106 年度)個體現金流動性分析：

單位：新台幣仟元

期初 現金餘額	全年來自營 運活動淨現 金流量	全年來自投 資活動淨現 金流量	全年來自籌 資活動淨現 金流量	預計現金剩 餘(不足)數額	預計現金不足 額之補救措施	
					投資計畫	理財計畫
200,841	36,878	(4,035)	(1,918)	231,766	-	-
1.預計 106 年度現金流量變動情形分析： (1)營業活動：營業活動之現金淨流入，主係預計營業收入增加所致。 (2)投資活動：投資活動之現金淨流出，主係預計購置設備增加所致。 (3)籌資活動：籌資活動之現金淨流出，主係預計發放 105 年度現金股利所致。 2.預計現金不足額之補救措施及流動性分析：不適用。						

四、最近年度重大資本支出對財務業務之影響：

- 1.重大資本支出之運用情形及資金來源：無。
- 2.預期可能產生效益：無。

五、最近年度轉投資政策、其獲利或虧損之主要原因、改善計劃及未來一年投資計劃：

1.轉投資政策：

本公司轉投資政策以兼顧本業發展性需求及長期策略性投資為原則，非以短期性財務投資為考量。

- 2.最近年度轉投資獲利或虧損之主要原因及改善計畫：無。
- 3.未來一年投資計劃：無。

六、風險事項應分析評估

(一)最近年度及截至年報刊印日止，利率、匯率變動、通貨膨脹情形對公司損益之影響及未來因應措施：

1.利率變動：

本公司 104 及 105 年度利息收(支)淨額分別為 906 仟元及 912 仟元，佔稅前淨利(損)分別為 4.43%及 3.94%，利息收支對本公司損益影響甚微，本公司未來將視金融利率變動適時調整資金運用情形，以降低利率變化對本公司損益產生之影響。

2.匯率變動對公司損益之影響及未來因應措施

本公司部分進銷貨之交易係以美元及人民幣計價，故可達自然避險之效果。本公司 104 年度 105 年度兌換損益占營業收入之比例分別為 0.07%及(0.35%)，顯示匯率變化對於本公司之營收及營運影響不大，且本公司平時在外幣資金管理上採穩健保守原則，隨時與銀行保持密切聯繫，並蒐集匯率相關之國際金融資訊，以期充分掌握匯率走勢，降低匯率變動所造成之影響。

3.通貨膨脹對公司損益之影響及未來因應措施：

本公司為資訊軟體服務業，主要成本為人事支出，故通貨膨脹情形尚不致對本公司損益造成重大影響。未來將持續密切注意市場變化，審慎對外採購事項。

(二)最近年度及截至年報刊印日止，從事高風險、高槓桿投資、資金貸與他人、背書保證及衍生性商品交易之政策、獲利或虧損之主要原因及未來因應措施：

本公司一向秉持專注本業及務實原則經營事業，財務政策以穩健保守為原則，並無從事高風險、高槓桿之投資。本公司針對資金貸與他人、背書保證及衍生性商品交易訂有相關作業辦法，最近年度及截至年報刊印日止，本公司並無資金貸與他人、為他人背書保證及從事衍生性商品交易之情事。

(三)最近年度及截至年報刊印日止，未來研發計劃及預計投入之研發費用：

1.未來研發計畫

本公司未來除了持續深耕電子地圖產業、強化 GIS 系統整合的技術能力外，並且將引領台灣的導航軟體及車載系統產業進入車聯網的新時代，藉此目標，本公司未來將積極持續發展高精度的全 3D 導航圖資作為產業上游的供應庫，並進一步整合產業上中游的布局，積極發展車聯網平台和厚實 GIS 系統整合能力，以提高整體產品的附加價值。未來研發產品及其主要用途列示如下：

產品		主要用途
上游	高精度全 3D 導航圖資	有別於傳統的導航圖資，以更高精確度的繪製程序，提供可分辨車道和坡度變化等級的導航圖資，以提供車聯網時代，對於自動駕駛或電動車所需求的新一代導航圖資。
中游	交通路況資訊平台	透過大量的探針車(計程車隊或自有導航軟體用戶)，建立一套分布全台所有道路的路況預報平台，以提供車聯網時代的有效交通疏導與指引，成為智能交通產業的重要基礎，更是電動車產業中，對於電能耗損預估的重要參考來源。
	系統整合服務	基於本公司既有的產品，積極發展出模組化的系統整合架構，強化系統整合的效率與技術能力，作為一個有效率的快速整合開發團隊，提供業者全方位的客製化服務。

下游	導航王全 3D 手機系列	跨時代的新產品，將手機導航軟體的應用情境從 2D 帶入了 3D 的立體時代，以精確和擬真的 3D 畫面，協助用戶更清楚的判斷導引的方向。
	導航王全 3D 車機系列	將手機導航軟體的高效能導航應用，帶入車載端，並整合車上的相關電子設備與探測感應裝置，除了提高導航應用的體驗之外，更結合保修、救援和車輛偵測等功能，為導航軟體及車載系統提供一個跨時代的新體驗。
	車聯網平台	在車聯網的時代，手機和車機將只是載體，所有的運算都在雲端，透過結合即時和預測路況的資訊，以及所有車內資訊的運算，隨時隨地為用戶計算出最佳的導航指引路徑，享受如車輛秘書般的貼身服務的新駕駛感受。

2. 預計投入研發費用

本公司預計投入研發費用金額係依新產品及新技術開發進度逐步編列，估計未來投入之研發費用仍將維持一定金額以上，並視營運狀況逐年提升，另為增加產能及持續研發，本公司每年均編列適當之資本支出預算，以提升本公司之市場競爭力。

(四)最近年度及截至年報刊印日止，國內外重要政策及法律變動對公司財務業務之影響及因應措施：

本公司營運均遵照國內外相關法令規定辦理，並隨時注意國內外政策發展趨勢及法規變動情形，諮詢相關專業人士，蒐集相關資訊提供經營階層決策參考，以充份掌握並因應市場環境變化，並適時調整本公司相關營運策略。最近年度及截至年報刊印日止，尚無發生國內外重要政策及法律變動而對本公司財務業務有重大影響之情事。

(五)最近年度及截至年報刊印日止，科技改變及產業變化對公司財務業務之影響及因應措施：

本公司產品為電子地圖延伸之生活中各項服務，隨科技進步亦積極不斷研發新應用的產品及服務，同時掌握產業動態及同業市場訊息，並即時予以評估與研擬因應措施，目前亦積極提供各類服務以因應市場需求；同時採行穩健的財務管理策略，以保有市場競爭力。最近年度及截至年報刊印日止，尚無發生科技改變或產業變化而對本公司財務業務有重大影響之情事。

(六)最近年度及截至年報刊印日止，企業形象改變對企業危機管理之影響及因應措施：

本公司自成立以來專注於本業經營，秉持誠信經營之經營原則，且遵守相關法令規定，積極強化內部管理與提昇管理品質及績效，以持續維持優良企業形象，增加客戶對公司之信任，本公司最近年度及截至年報刊印日止，並未發生任何影響企業形象之情事。未來亦一切遵循相關法令規定，著重於企業形象之維護。

(七)最近年度及截至年報刊印日止，進行併購之預期效益、可能風險及因應措施：

本公司最近年度及截至年報刊印日止，尚無併購他公司之計畫。若將來有涉及併購之情事及計畫時，將依本公司「取得或處分資產作業程序」，秉持審慎評估之態度進行各種效益之評估及風險之控管，以確實保障公司利益及股東權益。

(八)最近年度及截至年報刊印日止，擴充廠房之預期效益、可能風險及因應措施：無。

(九)最近年度及截至年報刊印日止，進貨或銷貨集中所面臨之風險及因應措施：

1.本公司為資訊軟體服務公司，進貨大多來自銷售「系統整合服務」項目所需，主要內容為軟硬體採購或系統建置委外開發等，由於國內可提供之供應商眾多，故本公司之進貨並無集中之風險。

2.本公司無銷貨集中之風險。

(十)最近年度及截至年報刊印日止，董事或持股超過百分之十之大股東，股權之大量移轉或更換對公司之影響、風險及因應措施：無。

(十一)最近年度及截至年報刊印日止，經營權之改變對公司之影響、風險及因應措施：無。

(十二)訴訟或非訟事件，應列明公司及公司董事、總經理、實質負責人、持股比例超過百分之十之大股東及從屬公司已判決確定或尚在繫屬中之重大訴訟、非訟或行政爭訟事件可能對股東權益或證券價格有重大影響者，應揭露其系爭事實、標的金額、訴訟開始日期、主要涉訟當事人及截至年報刊印日止之處理情形：本公司之法人董事中華電信股份有限公司其主要訴訟事件如下：

案號	案由	系爭事實	標的金額(元)	訴訟始期	主要涉訟當事人	目前處理情形
1	工程款 給付	交通部綜合辦公大樓(含中華電信仁愛綜合大樓)建築裝修及景觀工程履約爭議	102,204,003 (尚鼎營造公司9912.05聲請變更訴之聲明，遲延利息部分由4,638,122元縮減為3,362,066元，變更後本案訴訟標的金額為100,927,947元。)	98.10.01	尚鼎營造工程股份有限公司 vs. 中華電信 北區分公司	<p>1.101.07.06一審判決本公司北區分公司應給付291,472元及自98.10.02起至清償日止，按週年利率5%計算之利息，尚鼎其餘之訴駁回。101.08.03本公司北區分公司與尚鼎同日上訴，尚鼎並減縮訴訟標的金額為6,000萬元。</p> <p>2.102.11.26二審判決原判決關於駁回尚鼎部分之訴及其假執行聲請，訴訟費用(除確定部分外)之裁判均廢棄；本公司北區分公司應再給付3,362,066元，及自98.10.02起至清償日止，按週年利率5%計算之利息。尚鼎其餘上訴及追加之訴並假執行聲請均駁回。北區分公司上訴駁回。第一、二審訴訟費用(含追加之訴部分)除確定部分外，由北區分公司負擔6%，餘由尚鼎負擔。</p> <p>3.104.08.27最高法院判決：原判決關於駁回尚鼎請求超過4,702,620元本息之其餘上訴及追加之訴、命北區分公司再給付及駁回其上訴，暨各該訴訟費用部分廢棄，發回台灣高等法院。尚鼎公司之其他上訴駁回。第三審訴訟費用，關於駁回尚鼎之其他上訴部分，由尚鼎負擔。於104.09.15發回高等法院更審。</p>
2	給付分 攤款	雲林縣政府 高速鐵路統 包工程傳埋 管線經費分 攤爭議	109,546,809	103.01.06	雲林縣政府 vs. 中華電信股份 有限公司	103.01.06雲林縣政府聲請調解及起訴，後雙方調解不成立，目前，地方法院審理中。

資料來源:中華電信(股)公司104年度年報資料。

(十三)最近年度及截至年報刊印日止，其他重要風險及因應措施：無。

七、其他重要事項：無。

捌、特別記載事項

- 一、關係企業相關資料：無。
- 二、最近年度及截至年報刊印日止，私募有價證券辦理情形：無。
- 三、最近年度及截至年報刊印日止子公司持有或處分本公司股票情形：無。
- 四、其他必要補充說明事項：無。

玖、最近年度及截至年報刊印日止，發生證券交易法第三十六條第三項第二款所定對股東權益或證券價格有重大影響之事項：無。

勤崑國際科技股份有限公司
內部控制制度聲明書

日期：106年3月9日

本公司民國105年度之內部控制制度，依據自行評估的結果，謹聲明如下：

- 一、本公司確知建立、實施和維護內部控制制度係本公司董事會及經理人之責任，本公司業已建立此一制度。其目的係在對營運之效果及效率(含獲利、績效及保障資產安全等)、報導具可靠性、及時性、透明性及符合相關規範暨相關法令規章之遵循等目標的達成，提供合理的確保。
- 二、內部控制制度有其先天限制，不論設計如何完善，有效之內部控制制度亦僅能對上述三項目標之達成提供合理的確保；而且，由於環境、情況之改變，內部控制制度之有效性可能隨之改變。惟本公司之內部控制制度設有自我監督之機制，缺失一經辨認，本公司即採取更正之行動。
- 三、本公司係依據「公開發行公司建立內部控制制度處理準則」(以下簡稱「處理準則」)規定之內部控制制度有效性之判斷項目，判斷內部控制制度之設計及執行是否有效。該「處理準則」所採用之內部控制制度判斷項目，係為依管理控制之過程，將內部控制制度劃分為五個組成要素：1.控制環境，2.風險評估，3.控制作業，4.資訊與溝通，及5.監督作業。每個組成要素又包括若干項目。前述項目請參見「處理準則」之規定。
- 四、本公司業已採用上述內部控制制度判斷項目，評估內部控制制度之設計及執行的有效性。
- 五、本公司基於前項評估結果，認為本公司於民國105年12月31日的內部控制制度(含對子公司之監督與管理)，包括瞭解營運之效果及效率目標達成之程度、報導係屬可靠、及時、透明及符合相關規範暨相關法令規章之遵循有關的內部控制制度等之設計及執行係屬有效，其能合理確保上述目標之達成。
- 六、本聲明書將成為本公司年報及公開說明書之主要內容，並對外公開。上述公開之內容如有虛偽、隱匿等不法情事，將涉及證券交易法第二十條、第三十二條、第一百七十一條及第一百七十四條等之法律責任。
- 七、本聲明書業經本公司民國106年3月9日董事會通過，出席董事6人中，有0人持反對意見，餘均同意本聲明書之內容，併此聲明。

勤崑國際科技股份有限公司
董事長兼總經理：柯應鴻



Deloitte.

勤業眾信

勤業眾信聯合會計師事務所
10596 台北市民生東路三段156號12樓

Deloitte & Touche
12th Floor, Hung Tai Financial Plaza
156 Min Sheng East Road, Sec. 3
Taipei 10596, Taiwan

Tel: +886 (2) 2545-9988
Fax: +886 (2) 4051-6888
www.deloitte.com.tw

會計師查核報告

勤歲國際科技股份有限公司 公鑒：

勤歲國際科技股份有限公司民國 105 年及 104 年 12 月 31 日之資產負債表，暨民國 105 年及 104 年 1 月 1 日至 12 月 31 日之綜合損益表、權益變動表與現金流量表，業經本會計師查核竣事。上開財務報表之編製係管理階層之責任，本會計師之責任則為根據查核結果對上開財務報表表示意見。

本會計師係依照會計師查核簽證財務報表規則及一般公認審計準則規劃並執行查核工作，以合理確信財務報表有無重大不實表達。此項查核工作包括以抽查方式獲取財務報表所列金額及所揭露事項之查核證據、評估管理階層編製財務報表所採用之會計原則及所作之重大會計估計，暨評估財務報表整體之表達。本會計師相信此項查核工作可對所表示之意見提供合理之依據。

依本會計師之意見，第一段所述財務報表在所有重大方面係依照證券發行人財務報告編製準則及經金融監督管理委員會認可並發布生效之國際財務報導準則、國際會計準則、解釋及解釋公告編製，足以允當表達勤歲國際科技股份有限公司民國 105 年及 104 年 12 月 31 日之財務狀況，暨民國 105 年及 104 年 1 月 1 日至 12 月 31 日之財務績效及現金流量。

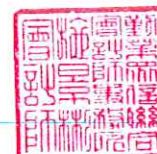
勤歲國際科技股份有限公司民國 105 年度財務報告重要會計項目明細表，主要係供補充分析之用，亦經本會計師採用第二段所述之查核程序予以查核。據本會計師之意見，該等明細表在所有重大方面與第一段所述財務報表相關資訊一致。

勤業眾信聯合會計師事務所
會計師 林 鴻 鵬



林 鴻 鵬

會計師 施 景 彬



施 景 彬

證券暨期貨管理委員會核准文號
台財證六字第 0920123784 號

證券暨期貨管理委員會核准文號
台財證六字第 0920123784 號

中 華 民 國 1 0 6 年 3 月 9 日

勤崑國際科技股份有限公司
資產負債表
民國 105 年及 104 年 12 月 31 日

單位：新台幣仟元

代 碼	資 產	105年12月31日		104年12月31日	
		金 額	%	金 額	%
	流動資產				
1100	現金及約當現金(附註四及六)	\$ 200,841	46	\$ 166,231	43
1150	應收票據(附註四、五及七)	2,138	1	3,933	1
1170	應收帳款(附註四、五及七)	135,058	31	109,597	29
1180	應收關係人款項(附註四及二二)	34,147	8	31,728	8
130X	存貨(附註四、五及八)	405	-	981	-
1410	預付款項	6,447	1	6,088	2
1479	其他流動資產(附註十一)	-	-	1	-
11XX	流動資產總計	<u>379,036</u>	<u>87</u>	<u>318,559</u>	<u>83</u>
	非流動資產				
1600	不動產、廠房及設備(附註四、五及九)	19,874	5	32,965	8
1780	無形資產(附註四、五及十)	10,496	2	6,635	2
1840	遞延所得稅資產(附註四及十六)	40	-	-	-
1920	存出保證金(附註四、十一及二二)	24,874	6	27,229	7
15XX	非流動資產總計	<u>55,284</u>	<u>13</u>	<u>66,829</u>	<u>17</u>
1XXX	資 產 總 計	<u>\$ 434,320</u>	<u>100</u>	<u>\$ 385,388</u>	<u>100</u>
	負 債 及 權 益				
	流動負債				
2150	應付票據	\$ 16,595	4	\$ -	-
2170	應付帳款	37,813	9	34,178	9
2180	應付關係人款項(附註二二)	4,556	1	45	-
2219	其他應付款(附註十二)	17,548	4	14,287	4
2230	本期所得稅負債(附註四及十六)	2,704	1	966	-
2399	其他流動負債	5,606	1	6,338	2
21XX	流動負債總計	<u>84,822</u>	<u>20</u>	<u>55,814</u>	<u>15</u>
	非流動負債				
2570	遞延所得稅負債(附註四及十六)	-	-	71	-
2645	存入保證金	59	-	45	-
25XX	非流動負債總計	<u>59</u>	<u>-</u>	<u>116</u>	<u>-</u>
2XXX	負債總計	<u>84,881</u>	<u>20</u>	<u>55,930</u>	<u>15</u>
	權 益(附註十四)				
3110	股本—普通股	191,770	44	162,517	42
3200	資本公積	117,069	27	130,426	34
	保留盈餘				
3310	法定盈餘公積	21,318	5	19,725	5
3350	未分配盈餘	19,282	4	16,790	4
3300	保留盈餘總計	40,600	9	36,515	9
3XXX	權益總計	<u>349,439</u>	<u>80</u>	<u>329,458</u>	<u>85</u>
	負債與權益總計	<u>\$ 434,320</u>	<u>100</u>	<u>\$ 385,388</u>	<u>100</u>

後附之附註係本財務報告之一部分。

董事長：柯應鴻



經理人：柯應鴻



會計主管：游雅萍



勤崙國際科技股份有限公司

綜合損益表

民國 105 年及 104 年 1 月 1 日至 12 月 31 日

單位：新台幣仟元，惟每股盈餘為新台幣元

代 碼		105年度		104年度	
		金 額	%	金 額	%
4000	營業收入淨額（附註四及二二）	\$ 284,514	100	\$ 283,794	100
5000	營業成本（附註八、十五及二二）	<u>145,280</u>	<u>51</u>	<u>132,633</u>	<u>47</u>
5900	營業毛利	139,234	49	151,161	53
	營業費用（附註十五及二二）				
6100	推銷費用	55,535	19	55,991	20
6200	管理及總務費用	45,531	16	46,694	16
6300	研究發展費用	<u>14,031</u>	<u>5</u>	<u>29,330</u>	<u>10</u>
6000	營業費用合計	<u>115,097</u>	<u>40</u>	<u>132,015</u>	<u>46</u>
6500	其他收益及費損淨額（附註十五）	(<u>1,305</u>)	(<u>1</u>)	(<u>86</u>)	<u>-</u>
6900	營業利益	<u>22,832</u>	<u>8</u>	<u>19,060</u>	<u>7</u>
	營業外收入及支出（附註十五）				
7010	其他收入	432	-	266	-
7020	其他利益及損失	(1,010)	-	197	-
7100	利息收入	912	-	921	-
7050	財務成本	<u>-</u>	<u>-</u>	(<u>15</u>)	<u>-</u>
7000	營業外收入及支出合計	<u>334</u>	<u>-</u>	<u>1,369</u>	<u>-</u>
7900	稅前淨利	23,166	8	20,429	7
7950	所得稅費用（附註四及十六）	<u>3,967</u>	<u>1</u>	<u>4,500</u>	<u>1</u>

（接次頁）

(承前頁)

代 碼	105年度		104年度	
	金 額	%	金 額	%
8200 本年度淨利	\$ 19,199	7	\$ 15,929	6
8300 其他綜合損益 (淨額)	-	-	-	-
8500 本年度綜合損益總額	<u>\$ 19,199</u>	<u>7</u>	<u>\$ 15,929</u>	<u>6</u>
每股盈餘 (附註十七)				
9710 基 本	<u>\$ 1.00</u>		<u>\$ 0.83</u>	
9810 稀 釋	<u>\$ 1.00</u>		<u>\$ 0.83</u>	

後附之附註係本財務報告之一部分。

董事長：柯應鴻



經理人：柯應鴻



會計主管：游雅萍





勤誠國際科技股份有限公司

董事會

民國 105 年 12 月 31 日

單位：除另予註明者外，係新台幣千元

代碼	104 年 1 月 1 日餘額	股本 (附註十四) 金額	資本公積 (附註十四) 金額	法定盈餘公積	留盈餘公積	未分配盈餘	附註合	計	權益總額
	\$ 130,014	\$ 141,000	\$ 17,048	\$ 25,940	\$ 43,988	\$ 315,002			
B1	103 年度盈餘分配	-	-	2,677	(2,677)	-	-	-	-
B5	法定盈餘公積	-	-	-	(3,900)	(3,900)	-	-	(3,900)
B9	現金股利—每股 0.3 元 股票股利—每股 1.5 元	1,950	19,502	-	(19,502)	-	-	-	-
C13	其他資本公積變動：	1,300	13,001	-	-	-	-	-	-
C17	資本公積配發股票股利 其他資本公積變動數	-	(13,001)	-	-	-	-	-	2,427
D1	104 年度淨利	-	-	-	15,929	15,929	-	-	15,929
D3	104 年度其他綜合損益	-	-	-	-	-	-	-	-
D5	104 年度綜合損益總額	-	-	-	15,929	15,929	-	-	15,929
Z1	104 年 12 月 31 日餘額	16,251	162,517	19,725	16,790	36,515	-	-	329,458
B1	104 年度盈餘分配	-	-	1,593	(1,593)	-	-	-	-
B5	法定盈餘公積	-	-	-	(2,113)	(2,113)	-	-	(2,113)
B9	現金股利—每股 0.13 元 股票股利—每股 0.8 元	1,300	13,001	-	(13,001)	-	-	-	-
C13	其他資本公積變動：	1,625	16,252	-	-	-	-	-	-
C17	資本公積配發股票股利 其他資本公積變動數	-	(16,252)	-	-	-	-	-	2,895
D1	105 年度淨利	-	-	-	19,199	19,199	-	-	19,199
D3	105 年度其他綜合損益	-	-	-	-	-	-	-	-
D5	105 年度綜合損益總額	-	-	-	19,199	19,199	-	-	19,199
Z1	105 年 12 月 31 日餘額	19,176	\$ 191,720	\$ 21,318	\$ 19,282	\$ 40,600	\$ 349,432		

後附之附註係本財務報告之一部分。

經理人：柯應鴻

會計主管：游雅萍



董事長：柯應鴻



勤崑國際科技股份有限公司

現金流量表

民國 105 年及 104 年 1 月 1 日至 12 月 31 日

單位：新台幣仟元

代 碼		105年度	104年度
	營業活動之現金流量		
A10000	本年度稅前淨利	\$ 23,166	\$ 20,429
A20000	調整項目：		
A20100	折舊費用	9,767	11,601
A20200	攤銷費用	2,425	3,118
A20900	利息費用	-	15
A21200	利息收入	(912)	(921)
A22500	處分不動產、廠房及設備淨損	1,305	86
A30000	營業資產及負債之淨變動數		
A31130	應收票據	1,795	4,925
A31150	應收帳款	(25,461)	(21,436)
A31160	應收關係人款項	(2,419)	(15,748)
A31200	存 貨	576	228
A31230	預付款項	(359)	(2,462)
A31240	其他流動資產	1	80
A32130	應付票據	16,595	-
A32150	應付帳款	3,635	6,870
A32160	應付關係人款項	4,511	(25)
A32180	其他應付款	1,066	(4,347)
A32230	其他流動負債	(732)	1,433
A33000	營運產生之現金流入	34,959	3,846
A33300	支付之利息	-	(15)
A33500	支付之所得稅	(2,340)	(6,070)
AAAA	營業活動之淨現金流入(出)	<u>32,619</u>	<u>(2,239)</u>
	投資活動之現金流量		
B02700	取得不動產、廠房及設備	(523)	(18,466)
B03700	存出保證金減少(增加)	2,355	(1,382)
B04500	取得無形資產	(1,549)	(2,653)
B07500	收取之利息	912	921
BBBB	投資活動之淨現金流入(出)	<u>1,195</u>	<u>(21,580)</u>

(接次頁)

(承前頁)

代 碼		105年度	104年度
	籌資活動之現金流量		
C03000	存入保證金增加	\$ 14	\$ 45
C04500	發放現金股利	(2,113)	(3,900)
C09900	其他資本公積變動數	<u>2,895</u>	<u>2,427</u>
CCCC	籌資活動之淨現金流入(出)	<u>796</u>	<u>(1,428)</u>
EEEE	現金及約當現金淨增加(減少)	34,610	(25,247)
E00100	年初現金及約當現金餘額	<u>166,231</u>	<u>191,478</u>
E00200	年底現金及約當現金餘額	<u>\$ 200,841</u>	<u>\$ 166,231</u>

後附之附註係本財務報告之一部分。

董事長：柯應鴻



經理人：柯應鴻



會計主管：游雅萍



勤崑國際科技股份有限公司

財務報告附註

民國 105 年及 104 年 1 月 1 日至 12 月 31 日

(除另予註明外，金額係以新台幣仟元為單位)

一、公司沿革及業務範圍

勤崑國際科技股份有限公司(以下稱本公司)設立於 96 年 12 月 26 日，主要營業項目為(一)電子地圖之製作及銷售；(二)電腦週邊產品之技術支援服務；(三)專案系統程式開發設計。

本公司於 103 年 12 月 16 日經財團法人中華民國證券櫃檯買賣中心(以下稱「櫃買中心」)核准股票公開發行，並於 104 年 1 月 26 日經櫃買中心核准股票於該中心之興櫃股票櫃檯買賣。

本財務報告係以本公司之功能性貨幣新台幣表達。

二、通過財務報告之日期及程序

本財務報告於 106 年 3 月 9 日經董事會通過。

三、新發布及修訂準則及解釋之適用

(一)尚未生效之證券發行人財務報告編製準則及經金管會認可將於 106 年適用之國際財務報導準則(IFRS)、國際會計準則(IAS)、解釋(IFRIC)及解釋公告(SIC)

依據金融監督管理委員會(以下稱「金管會」)發布之金管證審字第 1050050021 號及金管會發布金管證審字第 1050026834 號函，本公司將自 106 年度開始適用業經國際會計準則理事會(IASB)發布且經金管會認可 106 年適用之 IFRS、IAS、IFRIC 及 SIC(以下稱「IFRSs」)及相關證券發行人財務報告編製準則修正規定。

新發布 / 修正 / 修訂準則及解釋	IASB 發布之生效日 (註 1)
IFRSs 之修正	「2010-2012 週期之 IFRSs 年度改善」 2014 年 7 月 1 日(註 2)
IFRSs 之修正	「2011-2013 週期之 IFRSs 年度改善」 2014 年 7 月 1 日
IFRSs 之修正	「2012-2014 週期之 IFRSs 年度改善」 2016 年 1 月 1 日(註 3)
IFRS 10、IFRS 12 及 IAS 28 之修正	「投資個體：適用合併報表之例外規定」 2016 年 1 月 1 日
IFRS 11 之修正	「聯合營運權益之取得」 2016 年 1 月 1 日

(接次頁)

(承前頁)

新發布 / 修正 / 修訂準則及解釋	IASB 發布之生效日 (註 1)
IFRS 14	「管制遞延帳戶」 2016 年 1 月 1 日
IAS 1 之修正	「揭露倡議」 2016 年 1 月 1 日
IAS 16 及 IAS 38 之修正	「可接受之折舊及攤銷方法之闡釋」 2016 年 1 月 1 日
IAS 16 及 IAS 41 之修正	「農業：生產性植物」 2016 年 1 月 1 日
IAS 19 之修正	「確定福利計畫：員工提撥金」 2014 年 7 月 1 日
IAS 27 之修正	「單獨財務報表中之權益法」 2016 年 1 月 1 日
IAS 36 之修正	「非金融資產可回收金額之揭露」 2014 年 1 月 1 日
IAS 39 之修正	「衍生工具之約務更替與避險會計之持續適用」 2014 年 1 月 1 日
IFRIC 21	「公課」 2014 年 1 月 1 日

註 1：除另註明外，上述新發布 / 修正 / 修訂準則或解釋係於各該日期以後開始之年度期間生效。

註 2：給與日於 2014 年 7 月 1 日以後之股份基礎給付交易開始適用 IFRS 2 之修正；收購日於 2014 年 7 月 1 日以後之企業合併開始適用 IFRS 3 之修正；IFRS 13 於修正時即生效。其餘修正係適用於 2014 年 7 月 1 日以後開始之年度期間。

註 3：除 IFRS 5 之修正推延適用於 2016 年 1 月 1 日以後開始之年度期間外，其餘修正係追溯適用於 2016 年 1 月 1 日以後開始之年度期間。

公司評估上述修正後之證券發行人財務報告編製準則及 106 年適用之 IFRSs 規定將不致對財務報告造成重大影響。

(二) 國際會計準則理事會 (IASB) 已發布但尚未經金管會認可之 IFRSs

公司未適用下列業經 IASB 發布但未經金管會認可之 IFRSs。截至本財務報告通過發布日止，除 IFRS 9 及 IFRS 15 應自 107 年度開始適用外，金管會尚未發布其他準則生效日。

新發布 / 修正 / 修訂準則及解釋	IASB 發布之生效日 (註 1)
IFRSs 之修正	「2014-2016 週期之年度改善」 註 2
IFRS 2 之修正	「股份基礎給付交易之分類與衡量」 2018 年 1 月 1 日
IFRS 9	「金融工具」 2018 年 1 月 1 日
IFRS 9 及 IFRS 7 之修正	「強制生效日及過渡揭露」 2018 年 1 月 1 日
IFRS 10 及 IAS 28 之修正	「投資者與其關聯企業或合資間之資產出售或投入」 未定

(接次頁)

(承前頁)

新發布／修正／修訂準則及解釋	IASB 發布之生效日 (註 1)
IFRS 15	「客戶合約之收入」 2018 年 1 月 1 日
IFRS 15 之修正	「IFRS 15 之闡釋」 2018 年 1 月 1 日
IFRS 16	「租賃」 2019 年 1 月 1 日
IAS 7 之修正	「揭露倡議」 2017 年 1 月 1 日
IAS 12 之修正	「未實現損失之遞延所得稅資產之認 列」 2017 年 1 月 1 日
IAS 40 之修正	「投資性不動產之轉換」 2018 年 1 月 1 日
IFRIC 22	「外幣交易與預收付對價」 2018 年 1 月 1 日

註 1：除另註明外，上述新發布／修正／修訂準則或解釋係於各該日期以後開始之年度期間生效。

註 2：IFRS 12 之修正係追溯適用於 2017 年 1 月 1 日以後開始之年度期間；IAS 28 之修正係追溯適用於 2018 年 1 月 1 日以後開始之年度期間。

IFRS 15「客戶合約之收入」及相關修正

IFRS 15 係規範客戶合約之收入認列原則，該準則將取代 IAS 18「收入」、IAS 11「建造合約」及相關解釋。

本公司於適用 IFRS 15 時，係以下列步驟認列收入：

1. 辨認客戶合約；
2. 辨認合約中之履約義務；
3. 決定交易價格；
4. 將交易價格分攤至合約中之履約義務；及
5. 於滿足履約義務時認列收入。

IFRS 15 及相關修正生效時，本公司得選擇追溯適用至比較期間或將首次適用之累積影響數認列於首次適用日。

除上述影響外，截至本財務報告通過發布日止，公司仍持續評估其他準則、解釋之修正對財務狀況與財務績效之影響，相關影響待評估完成時予以揭露。

四、重大會計政策之彙總說明

(一) 遵循聲明

本財務報告係依照證券發行人財務報告編製準則及金管會認可之 IFRSs 編製。

(二) 編製基礎

本財務報告係依歷史成本基礎編製。

(三) 資產與負債區分流動與非流動之標準

流動資產包括：

1. 主要為交易目的而持有之資產；
2. 預期於資產負債表日後 12 個月內實現之資產；及
3. 現金及約當現金（但不包括於資產負債表日後逾 12 個月用以交換或清償負債而受到限制者）。

流動負債包括：

1. 主要為交易目的而持有之負債；
2. 於資產負債表日後 12 個月內到期清償之負債，以及
3. 不能無條件將清償期限遞延至資產負債表日後至少 12 個月之負債。

非屬上述流動資產或流動負債者，係分類為非流動資產或非流動負債。

(四) 外 幣

編製本公司財務報告時，以本公司功能性貨幣以外之貨幣（外幣）交易者，依交易日匯率換算為功能性貨幣記錄。

外幣貨幣性項目於年底以收盤匯率換算。因交割貨幣性項目或換算貨幣性項目產生之兌換差額，於發生當年度認列於損益。

以歷史成本衡量之外幣非貨幣性項目係以交易日之匯率換算，不再重新換算。

(五) 約當現金

約當現金係自取得日起 3 個月內、高度流動性、可隨時轉換成定額現金且價值變動風險甚小之定期存款，係用於滿足短期現金承諾。

(六) 存 貨

存貨係以成本與淨變現價值孰低衡量，比較成本與淨變現價值時除同類別存貨外係以個別項目為基礎。淨變現價值係指在正常情況下之估計售價減除至完工尚需投入之估計成本及完成出售所需之估計成本後之餘額。存貨成本之計算係採加權平均法。

(七) 不動產、廠房及設備

不動產、廠房及設備係以成本認列，後續以成本減除累計折舊後之金額衡量。

不動產、廠房及設備於耐用年限內按直線基礎，對每一重大部分則單獨提列折舊。本公司至少於每一年度結束日對估計耐用年限、殘值及折舊方法進行檢視，並推延適用會計估計變動之影響。

不動產、廠房及設備除列時，淨處分價款與該資產帳面金額間之差額係認列於損益。

(八) 無形資產

單獨取得之有限耐用年限無形資產原始以成本衡量，後續係以成本減除累計攤銷後之金額衡量。無形資產於耐用年限內按直線基礎進行攤銷，並且至少於每一年度結束日對估計耐用年限、殘值及攤銷方法進行檢視，並推延適用會計估計變動之影響。除本公司預期於該無形資產經濟年限屆滿前處分該資產外，有限耐用年限無形資產之殘值估計為零。

無形資產除列時，淨處分價款與該資產帳面金額間之差額係認列於當年度損益。

(九) 有形及無形資產之減損

本公司於每一資產負債表日評估是否有任何跡象顯示有形及無形資產可能已減損。若有任一減損跡象存在，則估計該資產之可回收金額。倘無法估計個別資產之可回收金額，本公司估計該資產所屬現金產生單位之可回收金額。

可回收金額為公允價值減出售成本與其使用價值之較高者。個別資產或現金產生單位之可回收金額若低於其帳面金額時，將該資

產或現金產生單位之帳面金額調減至其可回收金額，減損損失係認列於損益。

當減損損失於後續迴轉時，該資產或現金產生單位之帳面金額調增至修訂後之可回收金額，惟增加後之帳面金額以不超過該資產或現金產生單位若未於以前年度認列減損損失時所決定之帳面金額（減除攤銷或折舊）。減損損失之迴轉係認列於損益。

(十) 金融工具

金融資產與金融負債於本公司成為該工具合約條款之一方時認列於資產負債表。

原始認列金融資產與金融負債時，若金融資產或金融負債非屬透過損益按公允價值衡量者，係按公允價值加計直接可歸屬於取得或發行金融資產或金融負債之交易成本衡量。直接可歸屬於取得或發行透過損益按公允價值衡量之金融資產或金融負債之交易成本，則立即認列為損益。

金融資產

金融資產之慣例交易係採交易日會計認列及除列。

1. 衡量種類

本公司持有之金融資產種類為放款及應收款，主要包括現金及約當現金、應收票據、應收帳款、應收關係人款項及存出保證金，係採用有效利息法按攤銷後成本減除減損損失後之金額衡量，惟短期應收帳款之利息認列不具重大性之情況除外。

2. 金融資產之減損

本公司係於每一資產負債表日評估其他金融資產是否有減損客觀證據，當有客觀證據顯示，因金融資產原始認列後發生之單一或多項事項，致使金融資產之估計未來現金流量受損失者，該金融資產即已發生減損。

按攤銷後成本列報之金融資產，如應收帳款，該資產若經個別評估未有客觀減損證據，另再集體評估減損。應收款集體存在之客觀減損證據可能包含本公司過去收款經驗、集體超過

平均授信期間之延遲付款增加情況，以及與應收款拖欠有關之可觀察全國性或區域性經濟情勢變化。

按攤銷後成本列報之金融資產之減損損失金額係該資產帳面金額與估計未來現金流量按該金融資產原始有效利率折現之現值間之差額。

按攤銷後成本列報之金融資產於後續期間減損損失金額減少，且經客觀判斷該減少與認列減損後發生之事項有關，則先前認列之減損損失直接或藉由調整備抵帳戶予以迴轉認列於損益，惟該迴轉不得使金融資產帳面金額超過若未認列減損情況下於迴轉日應有之攤銷後成本。

所有金融資產之減損損失係直接自金融資產之帳面金額中扣除，惟應收帳款係藉由備抵帳戶調降其帳面金額。當判斷應收帳款無法收回時，係沖銷備抵帳戶。原先已沖銷而後續收回之款項則貸記備抵帳戶。除因應收帳款無法收回而沖銷備抵帳戶外，備抵帳戶帳面金額之變動認列於損益。

3. 金融資產之除列

本公司僅於對來自金融資產現金流量之合約權利失效，或已移轉金融資產且該資產所有權之幾乎所有風險及報酬已移轉予其他企業時，始將金融資產除列。

於一金融資產整體除列時，其帳面金額與所收取對價加計已認列於其他綜合損益之任何累計利益或損失之總和間之差額係認列於損益。

金融負債

1. 後續衡量

金融負債係以有效利息法按攤銷後成本衡量。

2. 金融負債之除列

除列金融負債時，其帳面金額與所支付對價（包含任何所移轉之非現金資產或承擔之負債）間之差額認列為損益。

(十一) 收入認列

收入係按已收或應收對價之公允價值衡量，並扣除估計之客戶退貨、折扣及其他類似之折讓。

1. 商品之銷售

銷售商品係於下列條件完全滿足時認列收入：

- (1) 本公司已將商品所有權之重大風險及報酬移轉予買方；
- (2) 本公司對於已經出售之商品既不持續參與管理，亦未維持有效控制；
- (3) 收入金額能可靠衡量；
- (4) 與交易有關之經濟效益很有可能流入本公司；及
- (5) 與交易有關之已發生或將發生之成本能可靠衡量。

2. 勞務之提供

勞務收入係於勞務提供時予以認列。依合約提供勞務所產生之收入，係按合約完成程度予以認列。合約完成程度係藉由下列方式認列：

- (1) 已履行之勞務佔全部履行勞務之百分比；或
- (2) 累積已發生之成本佔交易估計總成本之比例。

(十二) 租賃

營業租賃給付係按直線基礎於租賃期間認列為費用。

(十三) 退職後福利

屬確定提撥退休計畫之退休金，係於員工提供服務之期間，將應提撥之退休金數額認列為當年度費用。

(十四) 所得稅

所得稅費用係當期所得稅及遞延所得稅之總和。

1. 當期所得稅

依所得稅法規定計算之未分配盈餘加徵 10% 所得稅列為股東會決議年度之所得稅費用。

以前年度應付所得稅之調整，列入當期所得稅。

2. 遞延所得稅

遞延所得稅係依帳載資產及負債帳面金額與計算課稅所得之課稅基礎二者所產生之暫時性差異計算。

遞延所得稅負債一般係就所有應課稅暫時性差異予以認列，而遞延所得稅資產則於很有可能有課稅所得以供可減除暫時性差異所產生之所得稅抵減使用時認列。

遞延所得稅資產之帳面金額於每一資產負債表日予以重新檢視，並針對已不再很有可能有足夠之課稅所得以供其回收所有或部分資產者，調減帳面金額。原未認列為遞延所得稅資產者，亦於每一資產負債表日予以重新檢視，並在未來很有可能產生課稅所得以供其回收所有或部分資產者，調增帳面金額。

遞延所得稅資產及負債係以預期負債清償或資產實現當期之稅率衡量，該稅率係以資產負債表日已立法或已實質性立法之稅率及稅法為基礎。遞延所得稅負債及資產之衡量係反映企業於資產負債表日預期回收或清償其資產及負債帳面金額之方式所產生之租稅後果。

3. 本年度之當期及遞延所得稅

當期及遞延所得稅係認列於損益。

五、重大會計判斷、估計及假設不確定性之主要來源

本公司於採用會計政策時，對於不易來自其他來源取得相關資訊者，管理階層必須基於歷史經驗及其他攸關之因素作出相關之判斷、估計及假設。實際結果可能與估計有所不同。

管理階層將持續檢視估計與基本假設。若估計之修正僅影響當期，則於修正當期認列。若會計估計之修正同時影響當期及未來期間，則於修正當期及未來期間認列。

以下係有關主要假設及估計不確定性之資訊，該等假設及不確定性可能導致資產及負債帳面金額與將來實際結果有所差異。

(一) 應收票據及帳款之估計減損

當有客觀證據顯示減損跡象時，本公司會考量未來現金流量之估計。減損損失之金額係以該資產之帳面金額及估計未來現金流量

按該金融資產之原始有效利率折現之現值間之差額衡量。惟短期應收款折現影響不重大，減損損失金額係以帳面金額及估計未來現金流量間之差額認列。若未來實際現金流量少於預期，可能會產生重大減損損失。

(二) 有形資產及無形資產之估計減損

當有客觀證據顯示減損跡象時，本公司會考量資產是否確已減損且其帳面金額是否已無法回收，就可回收金額低於帳面金額之部分認列減損損失。本公司對可回收金額之估計會影響減損損失認列之時點及金額。

六、現金及約當現金

	<u>105年12月31日</u>	<u>104年12月31日</u>
現金		
庫存現金	\$ 219	\$ 205
支票及活期存款	43,665	44,664
國內銀行外幣活期存款	<u>8,044</u>	<u>17,662</u>
	<u>51,928</u>	<u>62,531</u>
約當現金		
原始到期日在3個月內之定期存款	<u>148,913</u>	<u>103,700</u>
	<u>\$200,841</u>	<u>\$166,231</u>

銀行存款及原始到期日在3個月內之定期存款於資產負債表日之利率區間如下：

	<u>105年12月31日</u>	<u>104年12月31日</u>
銀行存款	0.01%~0.23%	0.03%~0.17%
原始到期日在3個月內之定期存款	0.55%~1.38%	0.20%~0.21%

七、應收票據及帳款

	<u>105年12月31日</u>	<u>104年12月31日</u>
應收票據	\$ 2,138	\$ 3,933
減：備抵呆帳	<u>-</u>	<u>-</u>
	<u>\$ 2,138</u>	<u>\$ 3,933</u>
應收帳款	\$135,058	\$109,597
減：備抵呆帳	<u>-</u>	<u>-</u>
	<u>\$135,058</u>	<u>\$109,597</u>

本公司主要授信期間約為 30 至 90 天。於決定應收票據及帳款可回收性時，本公司考量應收票據及帳款自原始授信日至資產負債表日信用品質之重大改變。由於歷史經驗顯示逾期超過 365 天之應收票據及帳款無法回收，本公司對於逾期超過 365 天之應收票據及帳款認列 100% 備抵呆帳，對於逾期在 91 天至 365 天之間之應收票據及帳款，其備抵呆帳係參考交易對方過去拖欠記錄及分析其目前財務狀況，以估計無法回收之金額。

應收票據及帳款於資產負債表日之帳齡分析如下：

	<u>105年12月31日</u>	<u>104年12月31日</u>
未逾期	\$137,196	\$113,090
61 至 90 天	-	440
合計	<u>\$137,196</u>	<u>\$113,530</u>

以上係以逾期天數為基準進行之帳齡分析。

已逾期但未減損應收票據及帳款之帳齡分析如下：

	<u>105年12月31日</u>	<u>104年12月31日</u>
61 至 90 天	<u>\$ -</u>	<u>\$ 440</u>

以上係以逾期天數為基準進行之帳齡分析。

八、存 貨

	<u>105年12月31日</u>	<u>104年12月31日</u>
在製品	<u>\$ 405</u>	<u>\$ 981</u>

105 年及 104 年度與存貨相關之銷貨成本分別為 61,580 仟元及 44,701 仟元。

九、不動產、廠房及設備

	<u>運輸設備</u>	<u>辦公設備</u>	<u>租賃改良</u>	<u>預付設備款</u>	<u>合計</u>
<u>成本</u>					
104年1月1日餘額	\$ 257	\$ 28,874	\$ 23,006	\$ 384	\$ 52,521
增添	-	10,598	3,753	542	14,893
處分	-	(654)	-	-	(654)
重分類	-	276	108	1,616	2,000
104年12月31日餘額	<u>\$ 257</u>	<u>\$ 39,094</u>	<u>\$ 26,867</u>	<u>\$ 2,542</u>	<u>\$ 68,760</u>

(接次頁)

(承前頁)

	運輸設備	辦公設備	租賃改良	預付設備款	合 計
<u>累計折舊</u>					
104年1月1日餘額	\$ 257	\$ 12,475	\$ 12,030	\$ -	\$ 24,762
折舊費用	-	7,528	4,073	-	11,601
處 分	-	(568)	-	-	(568)
重分類	-	(18)	18	-	-
104年12月31日餘額	<u>\$ 257</u>	<u>\$ 19,417</u>	<u>\$ 16,121</u>	<u>\$ -</u>	<u>\$ 35,795</u>
104年1月1日淨額	<u>\$ -</u>	<u>\$ 16,399</u>	<u>\$ 10,976</u>	<u>\$ 384</u>	<u>\$ 27,759</u>
104年12月31日淨額	<u>\$ -</u>	<u>\$ 19,677</u>	<u>\$ 10,746</u>	<u>\$ 2,542</u>	<u>\$ 32,965</u>
<u>成 本</u>					
105年1月1日餘額	\$ 257	\$ 39,094	\$ 26,867	\$ 2,542	\$ 68,760
增 添	-	144	379	-	523
處 分	-	(523)	(5,036)	-	(5,559)
重分類	-	-	-	(2,542)	(2,542)
105年12月31日餘額	<u>\$ 257</u>	<u>\$ 38,715</u>	<u>\$ 22,210</u>	<u>\$ -</u>	<u>\$ 61,182</u>
<u>累計折舊</u>					
105年1月1日餘額	\$ 257	\$ 19,417	\$ 16,121	\$ -	\$ 35,795
折舊費用	-	6,215	3,552	-	9,767
處 分	-	(438)	(3,816)	-	(4,254)
105年12月31日餘額	<u>\$ 257</u>	<u>\$ 25,194</u>	<u>\$ 15,857</u>	<u>\$ -</u>	<u>\$ 41,308</u>
105年1月1日淨額	<u>\$ -</u>	<u>\$ 19,677</u>	<u>\$ 10,746</u>	<u>\$ 2,542</u>	<u>\$ 32,965</u>
105年12月31日淨額	<u>\$ -</u>	<u>\$ 13,521</u>	<u>\$ 6,353</u>	<u>\$ -</u>	<u>\$ 19,874</u>

不動產、廠房及設備於105年及104年度由於並無任何減損跡象，故本公司並未進行減損評估。

本公司之不動產、廠房及設備係以直線基礎按下列耐用年數計提折舊：

運輸設備	5年
辦公設備	2至5年
租賃改良	3年

十、無形資產

	電腦軟體	著作權	技術授權	合 計
<u>成 本</u>				
104年1月1日餘額	\$ 11,787	\$ 5,236	\$ 952	\$ 17,975
單獨取得	2,653	-	-	2,653
104年12月31日餘額	<u>\$ 14,440</u>	<u>\$ 5,236</u>	<u>\$ 952</u>	<u>\$ 20,628</u>

(接次頁)

(承前頁)

	電腦軟體	著作權	技術授權	合計
<u>累計攤銷</u>				
104年1月1日餘額	\$ 8,424	\$ 2,443	\$ 8	\$ 10,875
攤銷費用	<u>2,674</u>	<u>349</u>	<u>95</u>	<u>3,118</u>
104年12月31日餘額	<u>\$ 11,098</u>	<u>\$ 2,792</u>	<u>\$ 103</u>	<u>\$ 13,993</u>
104年1月1日淨額	<u>\$ 3,363</u>	<u>\$ 2,793</u>	<u>\$ 944</u>	<u>\$ 7,100</u>
104年12月31日淨額	<u>\$ 3,342</u>	<u>\$ 2,444</u>	<u>\$ 849</u>	<u>\$ 6,635</u>
<u>成本</u>				
105年1月1日餘額	\$ 14,440	\$ 5,236	\$ 952	\$ 20,628
單獨取得	3,744	-	-	3,744
重分類	<u>2,542</u>	<u>-</u>	<u>-</u>	<u>2,542</u>
105年12月31日餘額	<u>\$ 20,726</u>	<u>\$ 5,236</u>	<u>\$ 952</u>	<u>\$ 26,914</u>
<u>累計攤銷</u>				
105年1月1日餘額	\$ 11,098	\$ 2,792	\$ 103	\$ 13,993
攤銷費用	<u>1,981</u>	<u>349</u>	<u>95</u>	<u>2,425</u>
105年12月31日餘額	<u>\$ 13,079</u>	<u>\$ 3,141</u>	<u>\$ 198</u>	<u>\$ 16,418</u>
105年1月1日淨額	<u>\$ 3,342</u>	<u>\$ 2,444</u>	<u>\$ 849</u>	<u>\$ 6,635</u>
105年12月31日淨額	<u>\$ 7,647</u>	<u>\$ 2,095</u>	<u>\$ 754</u>	<u>\$ 10,496</u>

無形資產之攤銷係依照下列估計效益年數按直線法計算提列：電腦軟體 1 至 3 年；著作權 15 年；技術授權 10 年。

十一、其他資產

	105年12月31日	104年12月31日
<u>流動</u>		
其他	<u>\$ -</u>	<u>\$ 1</u>
<u>非流動</u>		
存出保證金	<u>\$ 24,874</u>	<u>\$ 27,229</u>

十二、其他應付款

	105年12月31日	104年12月31日
應付薪資及獎金	\$ 10,319	\$ 9,571
應付設備款	2,195	-
應付員工酬勞	1,840	1,100

(接次頁)

(承前頁)

	<u>105年12月31日</u>	<u>104年12月31日</u>
應付勞務費	\$ 1,100	\$ -
應付勞健保費	847	1,898
應付退休金	489	1,066
其他	<u>758</u>	<u>652</u>
	<u>\$ 17,548</u>	<u>\$ 14,287</u>

十三、退職後福利計畫

本公司所適用「勞工退休金條例」之退休金制度，係屬政府管理之確定提撥退休計畫，依員工每月薪資 6% 提撥退休金至勞工保險局之個人專戶。本公司 105 年及 104 年度依確定提撥退休辦法認列之相關退休金成本分別為 5,957 仟元及 6,839 仟元。

十四、權益

(一) 股本－普通股

	<u>105年12月31日</u>	<u>104年12月31日</u>
額定股數(仟股)	<u>20,000</u>	<u>20,000</u>
額定股本	<u>\$200,000</u>	<u>\$200,000</u>
已發行且已收足股款之股數 (仟股)	<u>19,176</u>	<u>16,251</u>
已發行股本	<u>\$191,770</u>	<u>\$162,517</u>

已發行之普通股每股面額為 10 元，每股享有一表決權及收取股利之權利。董事會於 105 年 3 月 28 日決議盈餘及資本公積轉增資發行新股 2,925 仟股，每股面額 10 元，增資後實收股本為 191,770 仟元。上述盈餘及資本公積轉增資案業經金管會證券期貨局於 105 年 7 月 5 日核准申報生效，並經 105 年 7 月 19 日董事會決議，以 105 年 8 月 10 日為增資基準日。

(二) 資本公積

	<u>105年12月31日</u>	<u>104年12月31日</u>
股票發行溢價	<u>\$117,069</u>	<u>\$130,426</u>

資本公積中屬超過票面金額發行股票之溢額之部分得用以彌補虧損，亦得於公司無虧損時，用以發放現金股利或撥充股本，惟撥充股本時每年以實收股本之一定比率為限。

本公司員工福利信託計畫委員會依信託約定書處分本公司離職員工信託股票，其所得價金扣除應分配返還員工金額後之剩餘金額105年及104年度分別為2,895仟元及2,427仟元，依信託約定書約定交還予本公司，因屬權益交易性質，予以列入資本公積—股票發行溢價項下。

(三) 保留盈餘及股利政策

依104年5月公司法之修正，股息及紅利之分派限於股東，員工非屬盈餘分派之對象。配合上述法規，本公司已於105年6月20日經股東常會決議通過修正公司章程。員工及董監事酬勞估列基礎及實際配發情形，參閱附註十五之(六)員工福利費用。

法定盈餘公積應提撥至其餘額達公司實收股本總額時為止。法定盈餘公積得用以彌補虧損。公司無虧損時，法定盈餘公積超過實收股本總額25%之部分除得撥充股本外，尚得以現金分配。

分配未分配盈餘時，除屬非中華民國境內居住者之股東外，其餘股東可獲配按股利分配日之稅額扣抵比率計算之股東可扣抵稅額。

本公司股東常會分別於105年6月20日及104年5月29日決議通過104年及103年度盈餘分配案如下：

	盈 餘 分 配 案		每 股 股 利 (元)	
	104年度	103年度	104年度	103年度
法定盈餘公積	\$ 1,593	\$ 2,677		
現金股利	2,113	3,900	\$ 0.13	\$ 0.3
股票股利	13,001	19,502	0.80	1.5

另本公司股東常會分別於105年6月20日及104年5月29日決議以資本公積16,252仟元及13,001仟元轉增資。

本公司 106 年 3 月 9 日董事會擬議 105 年度盈餘分配案如下：

	<u>盈 餘 分 配 案</u>	<u>每 股 股 利 (元)</u>
法定盈餘公積	\$ 1,920	
現金股利	1,918	\$ 0.1
股票股利	15,342	0.8

有關 105 年度之盈餘分配案尚待預計於 106 年 5 月 26 日召開之股東常會決議。

有關本公司董事會通過及股東會決議之盈餘分配案，請至台灣證券交易所「公開資訊觀測站」查詢。

十五、淨 利

(一) 其他收益及費損淨額

	<u>105年度</u>	<u>104年度</u>
處分不動產、廠房及設備淨損	<u>\$ 1,305</u>	<u>\$ 86</u>

(二) 其他收入

	<u>105年度</u>	<u>104年度</u>
補助款收入	\$ 96	\$ 260
其 他	<u>336</u>	<u>6</u>
	<u>\$ 432</u>	<u>\$ 266</u>

(三) 其他利益及損失

	<u>105年度</u>	<u>104年度</u>
淨外幣兌(損)益	(\$ 1,010)	\$ 205
其 他	<u>-</u>	<u>(8)</u>
	<u>(\$ 1,010)</u>	<u>\$ 197</u>

(四) 財務成本

	<u>105年度</u>	<u>104年度</u>
利息費用	<u>\$ -</u>	<u>\$ 15</u>

(五) 折舊及攤銷費用

	105年度	104年度
不動產、廠房及設備	\$ 9,767	\$ 11,601
無形資產	<u>2,425</u>	<u>3,118</u>
折舊及攤銷費用合計	<u>\$ 12,192</u>	<u>\$ 14,719</u>
折舊費用依功能別彙總		
營業成本	\$ 963	\$ 1,742
營業費用	<u>8,804</u>	<u>9,859</u>
	<u>\$ 9,767</u>	<u>\$ 11,601</u>
攤銷費用依功能別彙總		
營業成本	\$ 247	\$ 789
營業費用	<u>2,178</u>	<u>2,329</u>
	<u>\$ 2,425</u>	<u>\$ 3,118</u>

(六) 員工福利費用

	105 年度			104 年度		
	關於營業 成本者	關於營業 費用者	合 計	關於營業 成本者	關於營業 費用者	合 計
員工福利費用						
薪資費用	\$ 53,812	\$ 55,207	\$109,019	\$ 58,919	\$ 67,494	\$126,413
勞健保費用	5,633	5,372	11,005	6,392	6,894	13,286
確定提撥退 休計畫	2,966	2,991	5,957	3,277	3,562	6,839
其他員工福 利費用	<u>2,394</u>	<u>1,840</u>	<u>4,234</u>	<u>2,368</u>	<u>2,058</u>	<u>4,426</u>
	<u>\$ 64,805</u>	<u>\$ 65,410</u>	<u>\$130,215</u>	<u>\$ 70,956</u>	<u>\$ 80,008</u>	<u>\$150,964</u>

截至 105 及 104 年 12 月 31 日止，本公司員工人數分別為 171 人及 177 人，其計算基礎與員工福利費用一致。

依 104 年 5 月修正後公司法及 105 年 6 月 20 日經股東會決議之修正章程，本公司係以當年度扣除分派員工酬勞前之稅前淨利以 5%~15% 提撥員工酬勞。但公司尚有累積虧損時，應預先保留彌補數額。105 年度估列員工酬勞 1,840 仟元，係按前述稅前淨利之 7.4% 估列。

年度財務報告通過發布日後，若金額仍有變動，則依會計估計變動處理，於次一年度調整入帳。

本公司分別於 105 年 6 月 20 日及 104 年 5 月 29 日之股東會決議配發 104 年及 103 年度員工酬勞或紅利及董監事酬勞如下：

	104年度		103年度	
	員工酬勞	董監事酬勞	員工紅利	董監事酬勞
股東會決議配發金額	\$ 1,100	\$ -	\$ 1,800	\$ -
各年度財務報表認列金額	\$ 1,100	\$ -	\$ 1,800	\$ -

105 年 6 月 20 日及 104 年 5 月 29 日股東常會決議配發之員工酬勞或紅利及董監事酬勞與 104 年及 103 年度財務報表認列之員工酬勞或紅利及董監事酬勞金額並無差異。

有關本公司股東會決議之員工酬勞或紅利及董監事酬勞資訊，請至台灣證券交易所「公開資訊觀測站」查詢。

十六、所得稅

(一) 認列於損益之所得稅

所得稅費用之主要組成項目如下：

	105年度	104年度
當年度所得稅		
當年度產生者	\$ 4,049	\$ 1,989
以前年度之調整	(05)	1,729
國外所得扣繳稅額高於 本國所得稅額部分	<u>234</u>	<u>716</u>
	4,078	4,434
遞延所得稅		
當年度產生者	(<u>111</u>)	<u>66</u>
認列於損益之所得稅費用	<u>\$ 3,967</u>	<u>\$ 4,500</u>

會計所得與當年度所得稅費用之調節如下：

	105年度	104年度
稅前淨利	<u>\$ 23,166</u>	<u>\$ 20,429</u>
稅前淨利按法定稅率計算之 稅額 (17%)	\$ 3,938	\$ 3,473
稅上不可減除之費損	-	(1,418)

(接次頁)

(承前頁)

	<u>105年度</u>	<u>104年度</u>
國外所得扣繳稅額高於本國所得稅額部分	\$ 234	\$ 716
以前年度之當期所得稅費用於本年度之調整	(<u>205</u>)	<u>1,729</u>
認列於損益之所得稅費用	<u>\$ 3,967</u>	<u>\$ 4,500</u>

本公司所適用之稅率為 17%。

由於 106 年度股東會盈餘分配情形尚具不確定性，故 105 年度未分配盈餘加徵 10% 所得稅之潛在所得稅後果尚無法可靠決定。

(二) 本期所得稅負債

	<u>105年12月31日</u>	<u>104年12月31日</u>
本期所得稅負債 應付所得稅	<u>\$ 2,704</u>	<u>\$ 966</u>

(三) 遞延所得稅資產及負債

遞延所得稅資產及負債之變動如下：

105 年度

	<u>年 初 餘 額</u>	<u>認 列 於 損 益</u>	<u>年 底 餘 額</u>
<u>遞 延 所 得 稅 資 產</u>			
暫時性差異			
未實現兌換淨損益	<u>\$ -</u>	<u>\$ 40</u>	<u>\$ 40</u>
<u>遞 延 所 得 稅 負 債</u>			
暫時性差異			
未實現兌換淨損益	<u>\$ 71</u>	<u>(\$ 71)</u>	<u>\$ -</u>

104 年度

	<u>年 初 餘 額</u>	<u>認 列 於 損 益</u>	<u>年 底 餘 額</u>
<u>遞 延 所 得 稅 負 債</u>			
暫時性差異			
未實現兌換淨損益	<u>\$ 5</u>	<u>\$ 66</u>	<u>\$ 71</u>

(四) 兩稅合一相關資訊

未分配盈餘

本公司截至 105 年及 104 年 12 月 31 日之累積未分配盈餘均為兩稅合一後所產生。

股東可扣抵稅額

	<u>105年12月31日</u>	<u>104年12月31日</u>
股東可扣抵稅額帳戶餘額	<u>\$ 758</u>	<u>\$ 1,007</u>

本公司 105 年及 104 年度盈餘分配適用之稅額扣抵比率分別為 17.99% (預計) 及 12.26% (實際)，但依新修正之所得稅法第 66 條之 6，屬中華民國境內居住之個人股東其可扣抵稅額比率予以減半，並自 104 年 1 月 1 日起分配盈餘時開始適用。

依所得稅法規定，本公司分配屬於 87 年度(含)以後之盈餘時，本國股東可按股利分配日之稅額扣抵比率計算可獲配之股東可扣抵稅額。由於實際分配予股東之可扣抵稅額，應以股利分配日之股東可扣抵稅額帳戶餘額為準，因此本公司預計 105 年度盈餘分配之稅額扣抵比率可能與將來實際分配予股東時所適用之稅額扣抵比率有所差異。

(五) 所得稅核定情形

本公司截至 103 年度止之所得稅申報案件，業經稅捐稽徵機關核定。

十七、每股盈餘

用以計算每股盈餘之盈餘及普通股加權平均股數如下：

本年度淨利

	<u>105年度</u>	<u>104年度</u>
用以計算基本及稀釋每股盈餘之淨利	<u>\$ 19,199</u>	<u>\$ 15,929</u>

股 數

單位：仟股

	105年度	104年度
用以計算基本每股盈餘之普通股加權平均股數	19,176	19,176
具稀釋作用潛在普通股之影響：		
員工酬勞	63	27
用以計算稀釋每股盈餘之普通股加權平均股數	<u>19,239</u>	<u>19,203</u>

計算每股盈餘時，無償配股之影響已列入追溯調整。因追溯調整，104年度稅後基本及稀釋每股盈餘，分別由0.98元及0.98元減少為0.83元及0.83元。

若本公司得選擇以股票或現金發放員工酬勞，則計算稀釋每股盈餘時，假設員工酬勞將採發放股票方式，並於該潛在普通股具有稀釋作用時計入加權平均流通在外股數，以計算稀釋每股盈餘。於次年度董事會決議員工酬勞發放股數前計算稀釋每股盈餘時，亦繼續考量該等潛在普通股之稀釋作用。

十八、非現金交易

本公司於105年及104年度進行下列非現金交易之投資活動：

	105年度	104年度
不動產、廠房及設備增加	\$ -	\$ 14,893
應付設備款淨變動	-	3,573
	<u>\$ -</u>	<u>\$ 18,466</u>
無形資產增加	\$ 3,744	\$ -
應付設備款淨變動	(2,195)	-
	<u>\$ 1,549</u>	<u>\$ -</u>

十九、營業租賃協議

本公司為承租人。

不可取消營業租賃之未來最低租賃給付總額如下：

	105年12月31日	104年12月31日
1年內	\$ 15,587	\$ 18,644
超過1年但不超過5年	2,373	20,666
	<u>\$ 17,960</u>	<u>\$ 39,310</u>

二十、資本風險管理

本公司資本管理之最主要目標，係保障繼續經營之能力、確認維持健全之信用評等及良好之資本比率以降低資金成本，以支持企業營運及股東報酬之極大化。

本公司之資本管理依經濟情況調整資本結構，其檢視內容包括考量各類資本之成本及相關風險。藉由發行新股、支付股利、買回股份及發行新債或償付舊債等方式，以達維持資本結構之目的。

二一、金融工具

(一) 公允價值之資訊

1. 非按公允價值衡量之金融工具

本公司非按公允價值衡量之金融資產及金融負債之帳面金額皆趨近其公允價值。

2. 按公允價值衡量之金融工具

本公司無按公允價值衡量之金融工具。

(二) 金融工具之種類

	<u>105年12月31日</u>	<u>104年12月31日</u>
<u>金融資產</u>		
放款及應收款（註1）	\$397,058	\$338,718
<u>金融負債</u>		
以攤銷後成本衡量（註2）	63,076	34,920

註1：餘額係包含現金及約當現金、應收票據、應收帳款、應收關係人款項及存出保證金等放款及應收款。

註2：餘額係包含應付票據、應付帳款、應付關係人款項、部分其他應付款及存入保證金等以攤銷後成本衡量之金融負債。

(三) 財務風險管理目的與政策

本公司主要金融工具包括應收帳款及應付帳款等。本公司之財務管理部門係為各業務單位提供服務，藉由依照風險程度與廣度分析暴險之內部風險報告監督及管理公司營運有關之財務風險。該等

風險包括市場風險（包含匯率風險及利率風險）、信用風險及流動性風險。

1. 市場風險

本公司之營運活動使公司承擔之主要財務風險為外幣匯率變動風險（參閱下述(1)）以及利率變動風險（參閱下述(2)）。

本公司有關金融工具市場風險之暴險及其對該等暴險之管理與衡量方式並無改變。

(1) 匯率風險

本公司於資產負債表日之外幣計價貨幣性資產與貨幣性負債帳面金額如下：

	<u>105年12月31日</u>	<u>104年12月31日</u>
<u>資 產</u>		
美 元	\$ 41,040	\$ 12,944
人 民 幣	7,745	7,497
<u>負 債</u>		
美 元	1,162	2,776
人 民 幣	2,255	-

敏感度分析

本公司主要受到美元及人民幣等上表所列貨幣匯率波動之影響。

下表詳細說明當功能性貨幣對各攸關外幣之匯率增加及減少 5%時，本公司之敏感度分析。5%係為本公司內部向主要管理階層報告匯率風險時所使用之敏感度比率，亦代表管理階層對外幣匯率之合理可能變動範圍之評估。敏感度分析僅包括流通在外之外幣貨幣性項目。下表之正數／負數係表示當功能性貨幣相對於各相關貨幣貶值 5%時，將使稅前淨利增加／減少之金額。

	<u>105年度</u>	<u>104年度</u>
<u>損 益</u>		
貨幣性資產及負債		
美 元	\$ 1,994	\$ 508
人 民 幣	275	375

(2) 利率風險

本公司於資產負債表日受利率暴險之金融資產及金融負債帳面金額如下：

	105年12月31日	104年12月31日
具現金流量利率風險		
— 金融資產	\$182,877	\$164,642

敏感度分析

下列敏感度分析係依非衍生工具於資產負債表日之利率暴險而定。本公司內部向主要管理階層報告利率時所使用之變動率為利率增加或減少 25 基點，此亦代表管理階層對利率之合理可能變動範圍之評估。

若利率增加／減少 25 基點，在所有其他變數維持不變之情況下，本公司 105 年及 104 年度之稅前淨利分別將增加／減少 457 仟元及增加／減少 412 仟元，主要係因本公司之變動利率金融資產之暴險。

2. 信用風險

信用風險係指交易對方拖欠合約義務而造成本公司財務損失之風險。截至資產負債表日，本公司可能因交易對方未履行義務之最大信用風險暴險主要係來自於資產負債表所認列之金融資產帳面金額。

截至 105 年及 104 年 12 月 31 日止，前五大應收帳款餘額佔本公司應收款項餘額百分比皆為 36%，其餘應收帳款之信用集中風險相對並不重大。

3. 流動性風險

本公司係透過管理及維持足夠部位之現金及約當現金以支應本公司營運並減輕現金流量波動之影響。

(1) 流動性及利率風險表

下表係本公司已約定還款期間之非衍生金融負債剩餘合約到期分析，係依據本公司最早可能被要求還款之日期，並以金融負債未折現現金流量編製。

105 年 12 月 31 日

非衍生金融負債 無附息負債	加權平均	要求即付或	1 至 3 個月	3 個月至 1 年	1 至 5 年	5 年 以 上	合 計
	有效利率 (%)	短於 1 個月					
	-	\$ 63,017	\$ -	\$ 59	\$ -	\$ -	\$ 63,076

104 年 12 月 31 日

非衍生金融負債 無附息負債	加權平均	要求即付或	1 至 3 個月	3 個月至 1 年	1 至 5 年	5 年 以 上	合 計
	有效利率 (%)	短於 1 個月					
	-	\$ 34,875	\$ -	\$ 45	\$ -	\$ -	\$ 34,920

(2) 融資額度

	105年12月31日	104年12月31日
無擔保借款額度		
— 已動用金額	\$ -	\$ -
— 未動用金額	-	30,000
	<u>\$ -</u>	<u>\$ 30,000</u>
有擔保借款額度		
— 已動用金額	\$ -	\$ -
— 未動用金額	-	-
	<u>\$ -</u>	<u>\$ -</u>

二二、關係人交易

(一) 關係人之名稱及關係

關 係 人 名 稱	與 本 公 司 之 關 係
中華電信股份有限公司 (中華電信)	本公司法人董事
中華優購股份有限公司 (中華優購)	本公司法人董事之關聯企業

(二) 本公司與關係人間之交易條件與非關係人並無重大差異。本公司與關係人間之交易揭露如下：

1. 營業交易

	營 業 收 入	
	105年度	104年度
中華電信	\$ 50,913	\$ 48,046
中華優購	248	-
	<u>\$ 51,161</u>	<u>\$ 48,046</u>

	營 業 成 本	及 費 用
	105年度	104年度
中華電信	<u>\$ 7,138</u>	<u>\$ 778</u>

2. 資產負債表日之應收關係人款項餘額如下：

	105年12月31日	104年12月31日
中華電信	<u>\$ 34,147</u>	<u>\$ 31,728</u>

3. 資產負債表日之應付關係人款項餘額如下：

	105年12月31日	104年12月31日
中華電信	<u>\$ 4,556</u>	<u>\$ 45</u>

4. 資產負債表日之存出保證金餘額如下：

	105年12月31日	104年12月31日
中華電信	<u>\$ 5,094</u>	<u>\$ 5,072</u>

(三) 對主要管理階層之獎酬

	105年度	104年度
短期員工福利	\$ 3,695	\$ 4,014
退職後福利	<u>216</u>	<u>216</u>
	<u>\$ 3,911</u>	<u>\$ 4,230</u>

董事及主要管理階層之薪酬係由薪酬委員會依照個人績效及市場趨勢決定。

二三、具重大影響之外幣資產及負債資訊

以下資訊係按本公司功能性貨幣以外之外幣彙總表達，所揭露之匯率係指該等外幣換算至功能性貨幣（新台幣）之匯率。具重大影響之外幣資產及負債如下：

單位：新台幣仟元，外幣仟元

105年12月31日

	外	幣	匯	率	新	台	幣
<u>外幣資產</u>							
<u>貨幣性項目</u>							
<u>現金及約當現金</u>							
美 元	\$	1,010		32.270	\$	32,585	
人 民 幣		1,076		4.621		4,972	
<u>應收帳款</u>							
美 元		262		32.270		8,455	
人 民 幣		600		4.621		2,773	
<u>外幣負債</u>							
<u>貨幣性項目</u>							
<u>應付款項</u>							
美 元		36		32.270		1,162	
人 民 幣		488		4.621		2,255	

104年12月31日

	外	幣	匯	率	新	台	幣
<u>外幣資產</u>							
<u>貨幣性項目</u>							
<u>現金及約當現金</u>							
美 元	\$	310		32.825	\$	10,165	
人 民 幣		1,501		4.995		7,497	
<u>應收帳款</u>							
美 元		86		32.825		2,779	
<u>外幣負債</u>							
<u>貨幣性項目</u>							
<u>應付款項</u>							
美 元		85		32.825		2,776	

本公司於 105 年及 104 年度未實現外幣兌換損益分別為損失 233 仟元及利益 416 仟元。

二四、附註揭露事項

(一) 重大交易事項及(二)轉投資事業相關資訊：

1. 資金貸與他人：無。
2. 為他人背書保證：無。

3. 期末持有有價證券情形（不包含投資子公司、關聯企業及合資控制部分）：無。
4. 累積買進或賣出同一有價證券之金額達新台幣 3 億元或實收資本額 20% 以上：無。
5. 取得不動產之金額達新台幣 3 億元或實收資本額 20% 以上：無。
6. 處分不動產之金額達新台幣 3 億元或實收資本額 20% 以上：無。
7. 與關係人進、銷貨之金額達新台幣 1 億元或實收資本額 20% 以上：附表一。
8. 應收關係人款項達新台幣 1 億元或實收資本額 20% 以上：無。
9. 被投資公司名稱、所在地區...等相關資訊：無。
10. 從事衍生工具交易：無。

(三) 大陸投資資訊：無。

二五、營運部門財務資訊

本公司依據主要營運決策者定期覆核用以分配資源及績效衡量之營運結果，本公司係屬單一營運部門。依國際財務報導準則第 8 號「營運部門」之規定，本公司 105 年及 104 年度營運部門損益、資產及負債之衡量基礎與財務報告編製基礎相同。

(一) 產品別資訊

	105年度	104年度
系統整合服務收入	\$ 91,438	\$ 112,180
電子地圖收入	79,814	55,147
導航軟體收入	59,086	89,123
其他	54,176	27,344
	<u>\$ 284,514</u>	<u>\$ 283,794</u>

(二) 主要客戶資訊

本公司 105 年及 104 年度營業收入佔綜合損益表上營業收入淨額 10% 以上之客戶資料，列示如下：

	105年度		104年度	
	金 額	比例 %	金 額	比例 %
A 公 司	\$ 50,913	18	\$ 48,046	17
B 公 司	-	-	28,713	10
	<u>\$ 50,913</u>	<u>18</u>	<u>\$ 76,731</u>	<u>27</u>

勤崙國際科技股份有限公司

與關係人進、銷貨交易之金額達新台幣1億元或實收資本額20%以上者

民國105年1月1日至12月31日

附表一

單位：新台幣仟元

進（銷）貨公司	交易對象名稱	關係	交易情形				交易條件與一般交易不同之情形及原因		應收（付）票據、帳款	
			進（銷）貨	金額	佔總進（銷）比率（%）	授信期間	單價	授信期間	餘額	佔總應收（付）款項之比率（%）
勤崙國際科技股份有限公司	中華電信股份有限公司	母公司	銷貨	\$ 50,913	18	30天	-	-	\$ 34,147	20

§重要會計項目明細表目錄§

項	目	編 號 / 索 引
資產、負債及權益項目明細表		
現金及約當現金	明細表	一
應收票據	明細表	二
應收帳款	明細表	三
存貨	明細表	四
預付款項	明細表	五
其他流動資產	附註	十一
不動產、廠房及設備	變動明細表	附註九
無形資產	變動明細表	附註十
其他非流動資產	明細表	十一
應付票據	明細表	六
應付帳款	明細表	七
其他應付款	明細表	十二
遞延所得稅負債	明細表	十六
損益項目明細表		
營業收入淨額	明細表	八
營業成本	明細表	九
營業費用	明細表	十
其他收益及費損	淨額明細表	附註十五
財務成本	明細表	附註十五
本期發生之員工福利、折舊、折耗及攤銷費用	功能別彙總表	附註十五

勤崑國際科技股份有限公司
現金及約當現金明細表
民國 105 年 12 月 31 日

明細表一

單位：除另註明外，
係新台幣仟元

名 稱	摘 要	金 額
庫存現金		\$ 219
支票及活期存款		43,665
原始到期日在 3 個月內 之定期存款		148,913
國內銀行外幣活期存款	210 仟美元，按匯率 USD\$1=NTD\$32.27 換算	6,769
	276 仟人民幣，按匯率 CNY\$1=NTD\$4.621 換算	<u>1,275</u>
		<u>\$200,841</u>

勤崑國際科技股份有限公司

應收票據明細表

民國 105 年 12 月 31 日

明細表二

單位：新台幣仟元

<u>名</u>	<u>稱</u>	<u>金</u>	<u>額</u>
應收票據			
客戶 A		\$	1,576
客戶 B			281
客戶 C			<u>281</u>
合 計		\$	<u>2,138</u>

勤崑國際科技股份有限公司

應收帳款明細表

民國 105 年 12 月 31 日

明細表三

單位：新台幣仟元

<u>名</u>	<u>稱</u>	<u>金</u>	<u>額</u>
應收帳款			
客戶 D		\$	14,153
客戶 E			11,711
客戶 F			10,395
客戶 G			7,055
其他（註）			<u>91,744</u>
合 計			<u>\$135,058</u>

註：各戶餘額皆未超過本科目餘額 5%。

勤崙國際科技股份有限公司

存貨明細表

民國 105 年 12 月 31 日

明細表四

單位：新台幣仟元

項	目	金	額
		成	本
			市價 (註)
在製	品	<u>\$ 405</u>	<u>\$ 1,565</u>

註：係淨變現價值。

勤崑國際科技股份有限公司

預付款項明細表

民國 105 年 12 月 31 日

明細表五

單位：新台幣仟元

項	目	金	額
預付貨款		\$	2,901
預付網路服務費			2,331
其他（註）			<u>1,215</u>
合	計	\$	<u>6,447</u>

註：各戶餘額皆未超過本科目餘額 5%。

勤崙國際科技股份有限公司

應付票據明細表

民國 105 年 12 月 31 日

明細表六

單位：新台幣仟元

公	司	名	稱	金	額
<hr/>				<hr/>	
公	司		H	\$	16,595
				<u> </u>	

勤崑國際科技股份有限公司

應付帳款明細表

民國 105 年 12 月 31 日

明細表七

單位：新台幣仟元

公 司 名 稱	金 額
公司 I	\$ 6,544
公司 J	6,318
公司 K	3,556
公司 L	3,085
公司 M	3,000
其他 (註)	<u>15,310</u>
合 計	<u>\$ 37,813</u>

註：各戶餘額皆未超過本科目餘額 5%。

勤崑國際科技股份有限公司

營業收入淨額明細表

民國 105 年 1 月 1 日至 12 月 31 日

明細表八

單位：新台幣仟元

項	目	金	額
營業收入			
	系統整合服務收入	\$	93,175
	電子地圖收入		79,815
	導航軟體收入		59,095
	其他		<u>54,183</u>
	營業收入總額		286,268
減：	營業收入退回及折讓		<u>1,754</u>
營業收入淨額			<u>\$284,514</u>

勤崙國際科技股份有限公司

營業成本明細表

民國 105 年 1 月 1 日至 12 月 31 日

明細表九

單位：新台幣仟元

項	目	金	額
直接原料		\$	61,004
直接人工			56,778
製造費用			<u>26,922</u>
製造成本			144,704
加：年初在製品盤存			981
減：年底在製品盤存			<u>405</u>
營業成本合計			<u>\$145,280</u>

勤崑國際科技股份有限公司

營業費用明細表

民國 105 年度

明細表十

單位：新台幣仟元

項	目	推 銷 費 用	管 理 費 用	研 究 發 展 費 用	合 計
薪資費用		\$ 31,511	\$ 13,429	\$ 10,267	\$ 55,207
租金支出		6,373	2,073	1,477	9,923
折舊費用		3,440	5,168	196	8,804
其他（註）		<u>14,211</u>	<u>24,861</u>	<u>2,091</u>	<u>41,163</u>
合 計		<u>\$ 55,535</u>	<u>\$ 45,531</u>	<u>\$ 14,031</u>	<u>\$115,097</u>

註：各項金額皆未超過本科目金額 5%。

勤歲國際科技股份有限公司



董事長：柯應鴻

